



Farní charita

Chrudim

Výroční zpráva 2016

Obsah

Úvodní slovo	3
Základní informace	4
Organizační struktura v roce 2016	5
Kdo jsme a co děláme	6
Charitní ošetrovatelská služba	7
Charitní pečovatelská služba	8
Osobní asistence	9
Půjčovna zdravotních kompenzačních pomůcek	10
Občanská poradna	11
Dobrovolnické centrum	13
Podpořili nás	15
Tříkrálová sbírka 2016	16
Ekonomické údaje za rok 2016	18
Účetní uzávěrka za rok 2016	22

Motto:

**Každému je dán zvláštní projev Ducha,
abychom mohli být užiteční ... (1 Kor 12,7)**

Úvodní slovo

Dámy a pánové, vážení přátelé a příznivci, milí kolegové.

Je dobré se v životě ohlížet. Ohlédnout se a zhodnotit určitou etapu života, radovat se z úspěchů a především se poučit z neúspěchů. Snad i proto se píše výroční zprávy. Ohlédnutí za naší práci v roce 2016 nám dává v první řadě uspokojení z dobře vykonávané práce - tak můžeme soudit z kladných ohlasů našich klientů. Dále je to radost nad tím, že stále existuje ochota nezištně pomáhat těm, kdo se ocitli v nouzi, a to nejen materiální. Stále se totiž setkáváme s nemalým množstvím ochotných spolupracovníků a těch, kdo nás podporují. Spokojenost však neznamena trvalé uspokojení, především je to závazek do budoucna. Snaha o to, že budeme dále svou prací a službou naplňovat myšlenku charity a posunovat se vpřed, tam kde je naší služby třeba.

A konečně to nejdůležitější - děkuji všem pracovníkům Farní charity Chrudim za jejich práci. Děkuji všem našim klientům za to, že máme možnost jim pomáhat a setkávat se s nimi. Děkuji všem našim dárcům a příznivcům také dobrovolníkům za jakoukoliv pomoc, kterou tak přispěli k naší práci a službě.

Bc. Hana Petrusová
ředitelka Farní charity Chrudim

Základní informace

Název organizace: Farní charita Chrudim
Adresa: Školní náměstí 56, 537 01 Chrudim
Datum založení: 1. 9. 1992
Datum evidence u MK: 30. 10. 1996
Zřizovatel: Biskupství královéhradecké
Právní forma: církevní právnická osoba
IČO: 469 98 485
Bankovní spojení: 6063338524/0600 Moneta Money Bank
Kontakt: tel. 469 622 953, e-mail: farni.charitacr@tiscali.cz
www.chrudim.charita.cz

Sídlo Farní charity Chrudim, Školní náměstí 56



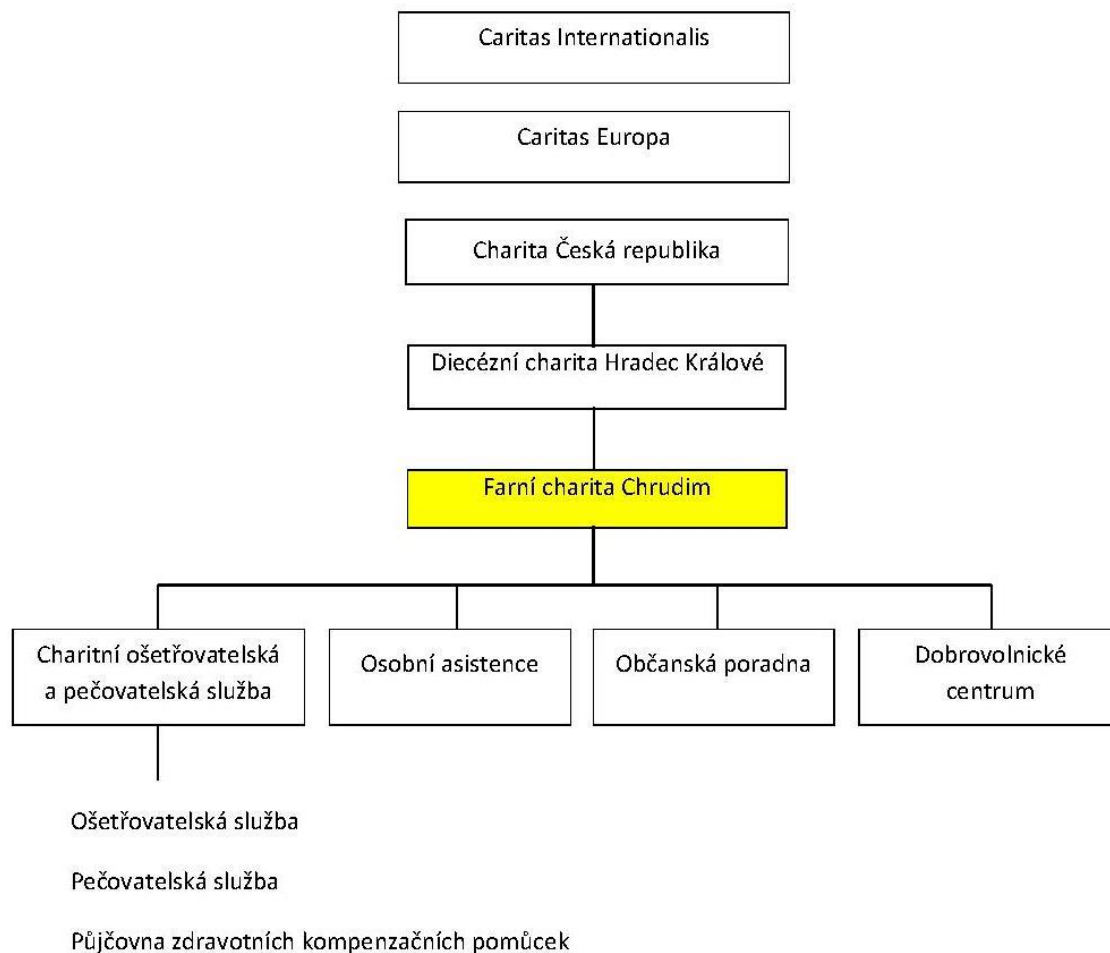
Vedení organizace:

Statutární zástupce, ředitelka: Bc. Hana Petrusová

Statutární zástupce, zástupce ředitelky: Markéta Horníková, DiS.

Posláním FCH Chrudim je pomáhat lidem v hmotné, sociální, duševní a duchovní nouzi bez ohledu na jejich příslušnost k rase, národnosti nebo náboženskému vyznání.

Organizační struktura v roce 2016



Pracovní tým:

Farní charita Chrudim zaměstnávala k 31. 12. 2016 celkem 18 pracovníků. Dalších 8 pracovníků s námi spolupracovalo na základě dohody o provedení práce. Do naší činnosti se v roce 2016 zapojilo 161 dobrovolníků.



Kdo jsme a co děláme

Charitní činnost je nedílnou součástí života katolické církve.

Naším cílem je poskytování sociálních a zdravotnických služeb tak, abychom našim klientům pomohli překonat krizovou nebo dlouhodobě nepříznivou situaci, podporovali jejich nezávislost, soběstačnost a umožnili jim vést v maximální možné míře plnohodnotný život v jejich přirozeném, to je domácím prostředí.

Obecně Farní charita Chrudim pomáhá všem, kdo pomoc potřebují bez ohledu na barvu pleti, národnost nebo náboženství. Pomáháme především seniorům a lidem s handicapem, aby mohli zůstat doma ve svém přirozeném prostředí, i přes svůj vysoký věk či výrazné omezení v důsledku nemoci. Poskytujeme odborné sociálněprávní poradenství lidem v obtížných životních situacích. A umožňujeme lidem z řad široké veřejnosti zapojovat se do pomáhajících činností skrze dobrovolnictví. Spolupracujeme s orgány státní správy a dalšími poskytovateli sociálních služeb v regionu. Svojí každodenní prací chceme pomáhat těm nejpotřebnějším, svědčit o rovnosti a neopakovatelné hodnotě všech lidí, podporovat lidskou důstojnost, rozvoj osobnosti, realizovat pomoc bližnímu v nouzi a naplňovat křesťanské hodnoty.



Poskytované služby:

Charitní ošetrovatelská služba

Charitní pečovatelská služba

Osobní asistence

Občanská poradna

Dobrovolnické centrum

Půjčovna zdravotních kompenzačních pomůcek

Charitní ošetrovatelská služba

Posláním Charitní ošetrovatelské služby je poskytovat domácí zdravotnickou péči pacientům v Chrudimi a okolí na základě doporučení registrujícího praktického lékaře tak, aby i lidé s výrazným zdravotním handicapem mohli zůstat u sebe doma.

Cílem je udržet a podpořit zdraví pacienta, a to v jeho domácím prostředí a pomoci tak zajistit co nejdéle jeho soběstačnost.

Nejčastějšími výkony jsou ošetření a převazy ran a kožních defektů, injekční aplikace lékařem předepsané medikace a inzulínu, indikované odběry krve a podobně.

Takto prováděná zdravotnická péče je neocenitelná především pro těžce zdravotně postižené či imobilní pacienty nebo seniory.

Poskytování odborných zdravotnických úkonů právě přímo v domácnosti klienta přispívá k lepší psychické pohodě nemocného a tím k urychlování jeho uzdravení. Naším klientům můžeme nabídnout i rehabilitační cvičení, a to především pro pacienty po operacích, mozkových příhodách či pro pacienty s roztroušenou sklerózou.

Ošetrovatelská služba je hrazena z veřejného zdravotního pojištění.

Statistické údaje roku 2016:

Počet zdravotních sester	5
Počet vykonaných návštěv	10 994
Počet pacientů	237

Kontakty:

Tel: 469 622 953, **Mobil:** 604 789 359

e.mail: chos.chrudim@tiscali.cz

Petra Hanzlová, vrchní sestra

Charitní pečovatelská služba

Poslání: prostřednictvím terénní pečovatelské služby napomoci seniorům a osobám se zdravotním postižením, kteří mají sníženou soběstačnost, setrvat v přirozeném prostředí, motivovat klienty k aktivitě a k udržení, obnovení nebo rozvoji soběstačnosti, aktivně vytvářet příležitosti k zapojení klientů do sociálního a kulturního života, a směřovat je k jejich zařazení do běžných sociálních vztahů.

Cíle poskytované služby: Umožnit klientům důstojný život v jejich přirozeném prostředí ve formě pomoci se zajištěním péče o jejich osobu a domácnost. Poskytovat odbornou podporu a pomoc, která vychází z individuálních potřeb klienta. Péči poskytovat tak, aby u klienta nebyla vytvářena závislost na poskytované službě, nýbrž naopak, aby byla podporována nezávislost uživatele na službě a jeho soběstačnost. Individuálně aktivizovat klienty za účelem udržení, případně zlepšení soběstačnosti a samostatnosti. Aktivně vytvářet příležitosti k zapojení klientů do sociálního a kulturního života, a směřovat je k jejich zařazení do běžných sociálních vztahů.

Charitní pečovatelskou službu zajišťují zkušené a pravidelně proškolené pečovatelky. Služby, které si klient objedná, hradí částečně sám podle platné vyhlášky a ceníku Charity. Pečovatelské služby poskytujeme celoročně, sedm dní v týdnu.

Statistické údaje roku 2016:

Počet uživatelů služby – ženy	29
Počet uživatelů služby - muži	11
Počet setkání	3 821

Kontakty:

tel: 469 622 953, **mobil:** 604 789 359

e-mail: breberova.charitacr@tiscali.cz

Bc. Ivana Breberová, sociální pracovníce

Osobní asistence

Poslání: osobní asistence je terénní služba poskytovaná osobám, které mají sníženou soběstačnost z důvodu věku nebo zdravotního postižení, jejichž situace vyžaduje pomoc jiné fyzické osoby, aby mohly zůstat v domácím prostředí. Služba je poskytována 24 hodin, včetně sobot a nedělí

Cíle poskytované služby

Poskytnout každému uživateli dle jeho přání a možností (na základě písemné smlouvy) takové služby, které vedou ke zlepšení kvality života člověka s postižením a podpoře jeho rodiny.

Poskytnout službu bez časového omezení, v přirozeném sociálním prostředí klienta a při zajišťování činností, které klient potřebuje tak, aby mohl bydlet ve svém bytě se svou vlastní rodinou

Pomoci klientovi aktivně využívat volný čas.

Podpořit klienta k fyzické a duševní aktivitě.

Cílová skupina jsou lidé nad 18 let s tělesným postižením a senioři. Služba je poskytována na základě těchto principů: nezávislost a samostatnost, respektování práva na soukromí a úcta k člověku, flexibilita, zajištění ochrany práv uživatele, podpora návaznosti na další dostupné zdroje a spolupráce s rodinou.

Statistické údaje roku 2016:

Počet uživatelů služby - ženy	5
Počet uživatelů služby - muži	10
Celkový počet hodin setkání	5 399

Kontakty:

tel: 469 622 953, **mobil:** 604 789 359

e-mail: breberova.charitacr@tiscali.cz

Bc. Ivana Breberová, sociální pracovníce

Půjčovna zdravotních kompenzačních pomůcek

Ošetrovatelskou službu, pečovatelskou službu a osobní asistenci doplňujeme službou půjčovny zdravotních kompenzačních pomůcek.

Naším klientům nabízíme:

- mechanické vozíky
- WC pojízdné
- nástavce na WC
- klozetová křesla stabilní
- sedačky do vany
- polohovací postele
- polohovací postele elektrické
- antidekubitní matrace na lůžko
- odsávačka
- oxygenerátor
- chodítka stabilní a pojízdná
- stolek jídelní pojízdný



Statistické údaje roku 2016:

Počet klientů	90
Počet půjčených pomůcek	108

Kontakty:

tel: 469 622 953, **mobil:** 604 789 359

e.mail: chos.chrudim@tiscali.cz

Petra Hanzlová, vrchní sestra

Občanská poradna

Poslání: Občanská poradna Chrudim, která je zřízena Farní charitou poskytuje odborné sociální poradenství, informace a pomoc lidem, kteří jsou v nepříznivé sociální situaci, nebo jim taková situace hrozí. Jsme sociální službou dle zákona č. 108/2006 Sb. o sociálních službách § 37 (3). Usilujeme o to, aby občané netrpěli neznalostí svých práv a povinností, neznalostí dostupných služeb nebo neschopností účinně vyjádřit své potřeby či hájit oprávněné zájmy. Poradna je nezávislým místem bezplatné, důvěrné, diskrétní a nestranné pomoci.

Cíl: poradci občanské poradny je poskytovat lidem, kteří se dostali do nepříznivé životní situace, věcně správné informace a kontakty na jiná odborná pracoviště a pokud je to možné, být také jejich průvodcem po celou dobu obtíží.

Cílem pracovníků občanské poradny je také během setkávání s klientem posílit jeho důvěru v sebe sama a v to, že dokáže sám přispět k vyřešení svých problémů.

Pracovníci poradny nabízí uživatelům také pomoc při orientaci v jejich problému, pomoc při rozhodování a dalším postupu řešení problému, pomoc klientovi s korespondencí včetně podkladů pro soudní řízení.

Naše poradenství v sobě slučuje část preventivní, směřující k odstraňování příčin a nepříznivých podmínek nebo k předcházení jejich vzniku, tak část nápravnou, která se snaží o řešení problému jednotlivce i jeho rodiny, popřípadě o zmírnění důsledků z nich vyplývajících.

Služby, které od nás můžete očekávat:

- služby pro příchozí – pohovor za účelem rozboru problému, konzultace a návrh řešení problému – příchozí se může objednat své časové dispozice, lze však realizovat konzultaci i bez předchozího objednání
- telefonické služby (konzultace problému po telefonu)
- písemné odpovědi na dotazy (dopis, e-mail)
- asistenční služby (doprovod uživatele při jednání s úřady)
- referenční služby (odkaz na další odborná pracoviště)

Občanská poradna Chrudim je členem Asociace občanských poraden (AOP), která garantuje pravidelné vzdělávání poradců a společně upozorňují příslušné státní a místní orgány na nedostatky legislativy a neřešené problémy občanů ve snaze ovlivnit vývoj politiky a sociálních služeb.

Občanská poradna při své činnosti dodržuje následující principy: nezávislost, nestrannost, bezplatnost, diskrétnost.

Pracovníci občanské poradny neprovádí výpočty daní, poplatků, důchodů, pojištění, dávek státní sociální podpory a sociální péče, úroků, mezd, dovolené. Neradí v komerčních záležitostech a nezastupují u soudu.

Statistické údaje roku 2016:

Počet klientů celkem	720
Počet dotazů	742

Nejčastěji řešení problémy	Vyjádření v %
Finanční a majetková oblast, dluhy	58
Ochrana práv	23
Společenské kontakty	6
Udržení bydlení	4
Pracovní uplatnění – pracovně právní vztahy a zaměstnanost	3
Základní poradenství	1
Rodičovské kompetence a povinnosti	1
Ostatní oblasti	4

Kontakty:

tel: 469 622 953, mobil: 731 604 713, 731 619 782

e.mail: op.chrudim@tiscali.cz

Bc. Hana Petrusová, vedoucí občanské poradny

Dobrovolnické centrum

MOTTO: "Pomáhat druhým pomáhá i nám!"

Posláním Dobrovolnického centra je umožnit zájemcům z řad široké veřejnosti zapojit se do pomáhajících činností i bez nutnosti odborných znalostí, zkušeností, či speciálních dovedností. Dobrovolníci tedy nevykonávají samostatnou odbornou činnost, ale jejich pomoc spočívá v rozhovorech, procházkách, či hraní společenských her se seniory nebo výpomocí při sociálně aktivizačních činnostech s dětmi ze sociálně vyloučených rodin a mentálně či fyzicky handicapovanými. Tyto činnosti jsou zaměřeny na pomoc a vhodné doplnění péče o seniory (především v institucích, ale i v domácnostech) a na výpomoc při vzdělávání klientů a získávání a upevňování potřebných dovedností (do školy, do práce, v rodině apod.). Aktivizační činnost mají na starosti odborní pracovníci v přijímajících organizacích, pod jejichž vedením jsou aktivity vykonávány. Výrazným způsobem tak pomáháme nemalému počtu místních neziskových organizací poskytujících sociální, zdravotnické, vzdělávací či jiné služby. Vzájemná spolupráce vede k vyšší spokojenosti klientů jak po stránce psychické, tak i po stránce fyzické.

Rok 2016 byl druhým celým kalendářním rokem provozu našeho Dobrovolnického centra, zároveň třetím rokem jeho fungování vůbec. Je tedy určitě zajímavé se za ním ohlédnout. Podařilo se nám upevnit spolupráci s přijímajícími organizacemi – DC LDN Chrudimské nemocnice, Domov pro seniory Lůžkového a sociálního centra Chrudim o.p.s., Azylový dům centra J. J. Pestalozziho Chrudim, Sociální pracovní agentura Rytmus Chrudim, Ubytovna pro lidi bez domova a sociálně vyloučené rodiny s dětmi Sopre Chrudim o.p.s., Centrum sociálních služeb a pomoci Chrudim, Senior residence Chrudim Senior holding, Domov pro seniory Heřmanův Městec a alternativní ZŠ a MŠ Na rovině Chrudim.

V souvislosti s rostoucím počtem přijímajících organizací i domácností v Chrudimi stoupá poptávka po dobrovolnících. Je tedy nezbytné nové dobrovolníky vyhledávat a oslovovat. Byla realizována řada přednášek a náborových akcí mezi studenty chrudimských středních škol, publikováno nemalé množství článků v tištěných médiích místního i regionálního charakteru a nadále jsou noví dobrovolníci poptáváni a informováni prostřednictvím webových stránek.

V oblasti propagace dobrovolnictví, jeho prospěšnosti a zajímavosti pro všechny věkové kategorie, jsme navázali na loňský Den dobrovolnictví v Chrudimi. Protože se tato akce setkala s kladným ohlasem i mimo chrudimský region, byl pro letošní rok zvolen nový formát - Den dobrovolnictví Pardubického kraje. Během dne se na chrudimském náměstí prezentovalo několik desítek dobrovolnických organizací. Nabídka byla více než pestrá.

Tato akce vzešla ze spolupráce DC Farní charity Chrudim a Pardubického kraje a stala se z ní záležitost celokrajská a v příštím roce proběhne další ročník Dne dobrovolnictví v jiném městě Pardubicka. Jsme rádi, že jsme mohli stát u zrodu akce na podporu a zviditelnění dobrovolnických aktivit a celý koncept Dne "D" se i nadále zachová a snad se stane tradiční putovní záležitostí dobrovolnických center kraje.



Mimo to, jsme se zapojili i do mnoha dalších jednorázových aktivit jako např.: celorepublikové akce Uklidíme Česko a Národní potravinová sbírka, akce Zdravého města, Běh hrdinů Armády ČR, Pohádkový les ve Smrčku, Čtení Máje. Mimo Den dobrovolnictví jsme realizovali také vlastní jednorázové akce Tříkrálová sbírka a Den Charity.

Jsme akreditováni u Ministerstva vnitra ČR, aktivně zapojeni do pracovní skupiny zástupců dobrovolnických center Pardubického kraje, také do Komunitního plánování města Chrudim, jsme zastoupeni v Komisi Zdravého města Chrudim a v Sociální a zdravotnické komisi města Chrudim, aktivně spolupracujeme s Koalicí Nevládek Pardubicka (KONEP), Místní agendou Zdravého města Chrudim, Sociálním odborem města Chrudim a dalšími organizacemi, které o to mají zájem.

V roce 2016 se do dobrovolnických aktivit (mimo Tříkrálové sbírky) zapojilo 68 dlouhodobých dobrovolníků u 824 klientů, kterým věnovali 745 hodin svého času. V rámci jednorázových akcí bezmála stovka dobrovolníků společně „odpracovala“ zdarma pro druhé 1445 hodin. A to za to stojí.

VELMI DĚKUJEME VŠEM OCHOTNÝM LIDEM, KTEŘÍ SE NEBÁLI STÁT DOBROVOLNÍKY, ZA TO, CO V LOŇSKÉM ROCE UDĚLALI PRO DRUHÉ.

DĚKUJEME TAKÉ SPOLUPRACUJÍCÍM ORGANIZACÍM ZA JEJICH VSTRÍCTNOST, OCHOTU KE SPOLUPRÁCI A TRPĚLIVOST V JEJÍM PRŮBĚHU.

DĚKUJEME TAKÉ VŠEM, KTEŘÍ NÁS PODPORAVALI A PODPORUJÍ. AŤ UŽ FINAČNĚ, MATERIÁLNĚ, DOBROVOU VŮLÍ, MYŠLENKOU ČI MODLITBOU.

DĚKUJEME.

Kontakty:

tel: 469 622 953, mobil: 606 872 909

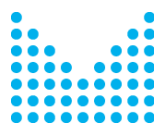
e-mail: dobrovolnicke.centrum.charitacr@tiscali.cz

Bc. Lukáš Roztočil, DiS., koordinátor dobrovolníků

od listopadu 2016 – **Miroslava Šakarová**, koordinátorka dobrovolníků

Podpořili nás

Výše uvedené programy byly realizovány za laskavé podpory:



MINISTERSTVO VNITRA
ČESKÉ REPUBLIKY

Pardubický kraj



Město Chrudim



Místní agenda Zdravého města Chrudim



Obec Tuněchody

Tříkrálová sbírka



Římskokatolická farnost – arciděkanství Chrudim

Pigmentum s.r.o., MUDr. Markéta Kubešová a další anonymní dárce.

Děkujeme za Vaši podporu.

Tříkrálová sbírka 2016

Stalo se již tradicí, že Tříkráloví koledníci putují dům od domu a přinášejí lidem radostné poselství Vánoc o narození Jezulátka. Přitom prosí o dar na pomoc lidem v nouzi. Ani v tomto roce jste neodmítli tyto vyslance potřebných. Prostřednictvím Charity jste účinně pomáhali bližním, kteří si sami pomoci nemohou.

Koledníci Charity vybírali v našem regionu okolí finanční příspěvky do úředně zapečetěných kasiček, opatřených charitním logem.

Farní charita Chrudim výtěžek sbírky (65% vybrané částky, kterou disponuje) použila na podporu pečovatelské služby, služby osobní asistence a na podporu provozu občanské poradny. Další část výtěžku byla použita na humanitární podporu a finanční výpomoc sociálně slabým rodinám i jednotlivcům, kteří se ocitnou v náhlé krizi, která může ohrozit jejich zdraví či život. Při rozdělování této výpomoci úzce spolupracujeme se sociálním odborem MěÚ Chrudim, Úřadem práce ČR, pracoviště Chrudim či s partnerskými organizacemi, jejich pracovníci znají a mohou doložit akutní nepříznivý stav potřebného. Část výtěžku byla věnována na rozvoj projektů v kontextu s projektem Adopce na dálku.

V roce 2016 bylo v Tříkrálové sbírce vybráno celkem 776. 046,- Kč.

Děkujeme Vám všem, kteří jste do sbírky přispěli. Děkujeme Všem organizátorům a koordinátorům sbírky v jednotlivých obcích a v neposlední řadě koledníkům. Bez jejich obětavé aktivity si nelze Tříkrálovou sbírku představit.



Tříkrálová sbírka v jednotlivých obcích

Obec	Počet pokladniček	Částka Kč
Běstvína	3	22174
Bojanov	5	35410
Bylany	2	6435
Čtětín	1	4102
České Lhotice	1	4880
Heřmanův Městec	15	105758
Hodonín	1	3474
Honbice	1	7005
Horní Bradlo	2	4271
Hrochův Týnec	8	45563
Chrudim	50	218226
Kočí	4	18869
Krásné	1	6224
Libkov	1	5980
Liboměřice	1	6870
Licibořice	2	9899
Mladoňovice	5	18663
Morašice	3	8355
Nasavrky	10	36014
Orel	2	0
Rabštejská Lhota	4	20664
Ronov nad Doubravou	1	6240
Seč	10	30280
Slatiňany	10	45480
Sobětuchy	3	17646
Stolany	4	9646
Svídnice	0	0
Třemošnice	5	26870
Tuněchody	3	14058
Úhřetice	3	11608
Vejvanovice	3	8458
Vyžice	2	5950
Zaječice	2	10974
Celkem	168	776046

Ekonomické údaje za rok 2016

Náklady středisek:

Druh nákladů	Ošetrovatelská služba	Pečovatelská služba	Osobní asistence
Náklady celkem	2 915 952 Kč	1 585 692 Kč	1 362 447 Kč
provozní náklady celkem	462 153 Kč	297 397 Kč	221 556 Kč
materiálové	203 189 Kč	75 016 Kč	29 560 Kč
energie	12 226 Kč	12 679 Kč	4 075 Kč
služby	128 610 Kč	92 488 Kč	74 136 Kč
cestovné	9 946 Kč	8 436 Kč	4 840 Kč
opravy, údržba	38 601 Kč	26 726 Kč	8 448 Kč
jiné provozní náklady	69 581 Kč	82 052 Kč	100 497 Kč
mzdové náklady celkem	2 453 799 Kč	1 288 295 Kč	1 140 891 Kč
mzdy	1 765 343 Kč	867 554 Kč	752 451 Kč
OON	24 606 Kč	74 930 Kč	82 461 Kč
ost.soc. poj. a náklady	663 850 Kč	345 811 Kč	305 979 Kč

Druh nákladů	Občanská poradna	Dobrovolnické centrum	Půjčovna kom. pomůcek
Náklady celkem	681 369 Kč	292 369 Kč	10 656 Kč
provozní náklady celkem	112 055 Kč	73 597 Kč	7 207 Kč
materiálové	7 791 Kč	12 397 Kč	1 274 Kč
energie	12 679 Kč	1 811 Kč	1 811 Kč
služby	67 878 Kč	45 416 Kč	3 731 Kč
cestovné	6 456 Kč	1 019 Kč	0 Kč
opravy, údržba	0 Kč	0 Kč	0 Kč
jiné provozní náklady	17 251 Kč	12 954 Kč	391 Kč
mzdové náklady celkem	569 314 Kč	218 772 Kč	3 449 Kč
mzdy	406 193 Kč	151 106 Kč	2 574 Kč
OON	7 512 Kč	6 387 Kč	0 Kč
ost.soc. poj. a náklady	155 609 Kč	61 279 Kč	875 Kč

Výnosy středisek:

Druh výnosů	Ošetrovatelská služba	Pečovatelská služba	Osobní asistence
Výnosy celkem	3 456 505 Kč	1 284 023 Kč	1 076 431 Kč
úhrada zdravotních pojišťoven	3 456 021 Kč	0 Kč	0 Kč
úhrady klientů	0 Kč	304 812 Kč	313 051 Kč
pronájem za kom. pomůcky	0 Kč	0 Kč	0 Kč
dary	0 Kč	70 800 Kč	0 Kč
tříkrálová sbírka	0 Kč	191 971 Kč	111 052 Kč
dotace účelová	0 Kč	541 000 Kč	522 000 Kč
dotace Pardubický kraj	0 Kč	135 000 Kč	100 000 Kč
dotace město Chrudim	0 Kč	30 000 Kč	30 000 Kč
dotace Ministerstvo vnitra	0 Kč	0 Kč	0 Kč
ostatní výnosy	484 Kč	10 440 Kč	328 Kč
Výsledek hospodaření	540 553 Kč	- 301 669 Kč	- 286 016 Kč

Druh výnosů	Občanská poradna	Dobrovolnické centrum	Půjčovna kom. pomůcek
Výnosy celkem	611 937 Kč	251 324 Kč	78 268 Kč
úhrada zdravotních pojišťoven	0 Kč	0 Kč	0 Kč
úhrady klientů	0 Kč	0 Kč	0 Kč
pronájem za kom. pomůcky	0 Kč	0 Kč	77 360 Kč
dary	11 300 Kč	0 Kč	900 Kč
tříkrálová sbírka	162 202 Kč	87 868 Kč	0 Kč
dotace účelová	323 000 Kč	0 Kč	0 Kč
dotace Pardubický kraj	85 000 Kč	60 000 Kč	0 Kč
dotace město Chrudim	30 000 Kč	20 000 Kč	0 Kč
dotace Ministerstvo vnitra	0 Kč	78 000 Kč	0 Kč
ostatní výnosy	435 Kč	5 456 Kč	8 Kč
Výsledek hospodaření	- 69 432 Kč	- 41 045 Kč	67 612 Kč

Účetní závěrka za rok 2016

Zpráva nezávislého auditora
o auditu účetní závěrky sestavené k 31.12.2016
v církevním zařízení
Farní charita Chrudim, IČ 43498485
se sídlem Chrudim I, Školní náměstí 56, PSČ 537 01
určená pro zakladatele zařízení

Výrok auditora

Provedla jsem audit přiložené účetní závěrky v církevním zařízení Farní charita Chrudim sestavené na základě českých účetních předpisů, která se skládá z rozvahy k 31.12.2016, výkazu zisku a ztráty za rok končící 31.12.2016 a přílohy této účetní závěrky, která obsahuje popis použitých podstatných účetních metod a další vysvětlující informace. Údaje o církevním zařízení Farní charita Chrudim jsou uvedeny v příloze této účetní závěrky.

Podle mého názoru účetní závěrka podává věrný a poctivý obraz aktiv a pasiv církevního zařízení Farní charita Chrudim k 31.12.2016 a nákladů a výnosů a výsledku jeho hospodaření za rok končící 31.12.2016 v souladu s českými účetními předpisy.

Základ pro výrok

Audit jsem provedla v souladu se zákonem o auditorech a standardy Komory auditorů České republiky pro audit, kterými jsou mezinárodní standardy pro audit (ISA), případně doplněné a upravené souvisejícími aplikačními doložkami. Moje odpovědnost stanovená těmito předpisy je podrobněji popsána v oddílu Odpovědnost auditora za audit účetní závěrky. V souladu se zákonem o auditorech a Etickým kodexem přijatým Komorou auditorů České republiky jsem na církevním zařízení Farní charita Chrudim nezávislá a splnila jsem i další etické povinnosti vyplývající z uvedených předpisů. Domnívám se, že důkazní informace, které jsem shromáždila, poskytují dostatečný a vhodný základ pro vyjádření mého výroku.

Odpovědnost statutárního orgánu účetní jednotky za účetní závěrku

Ředitelka církevní právnické osoby jako statutární orgán církevního zařízení Farní charita Chrudim odpovídá za sestavení účetní závěrky podávající věrný a poctivý obraz v souladu s českými účetními předpisy, a za takový vnitřní kontrolní systém, který považuje za nezbytný pro sestavení účetní závěrky tak, aby neobsahovala významné (materiální) nesprávnosti způsobené podvodem nebo chybou.

Při sestavování účetní závěrky je Statutární orgán církevního zařízení Farní charita Chrudim povinen posoudit, zda je církevní zařízení schopno nepřetržitě trvat, a pokud je to relevantní, popsat v příloze účetní závěrky záležitosti týkající se jeho nepřetržitého trvání a použití předpokladu nepřetržitého trvání při sestavení účetní závěrky, s výjimkou případů, kdy plánuje zakladatel církevní právnické osoby zrušení církevního zařízení Farní charita Chrudim nebo ukončení jeho činnosti, resp. kdy nemá jinou reálnou možnost než tak učinit.

Odpovědnost auditora

Mým cílem je získat přiměřenou jistotu, že účetní závěrka jako celek neobsahuje významnou (materiální) nesprávnost způsobenou podvodem nebo chybou a vydat zprávu auditora obsahující můj výrok. Přiměřená míra jistoty je velká míra jistoty, nicméně není zárukou, že audit

provedený v souladu s výše uvedenými předpisy ve všech případech v účetní závěrce odhalí případnou existující významnou (materiální) nesprávnost. Nesprávnosti mohou vznikat v důsledku podvodů nebo chyb a považují se za významné (materiální), pokud lze reálně předpokládat, že by jednotlivě nebo v souhrnu mohly ovlivnit ekonomická rozhodnutí, která uživatelé účetní závěrky na jejím základě přijmou.

Při provádění auditu v souladu s výše uvedenými předpisy je mou povinností uplatňovat během celého auditu odborný úsudek a zachovávat profesní skepticismus. Dále je mou povinností:

- Identifikovat a vyhodnotit rizika významné (materiální) nesprávnosti účetní závěrky způsobené podvodem nebo chybou, navrhnout a provést auditorské postupy reagující na tato rizika a získat dostatečné a vhodné důkazní informace, abych na jejich základě mohla vyjádřit výrok. Riziko, že neodhalím významnou (materiální) nesprávnost, k níž došlo v důsledku podvodu, je větší než riziko neodhalení významné (materiální) nesprávnosti způsobené chybou, protože součástí podvodu mohou být tajné dohody (koluze), falšování, úmyslná opomenutí, nepravdivá prohlášení nebo obcházení vnitřních kontrol.
- Seznámit se s vnitřním kontrolním systémem církevního zařízení Farní charita Chrudim relevantním pro audit v takovém rozsahu, abych mohla navrhnout auditorské postupy vhodné s ohledem na dané okolnosti, nikoli abych mohla vyjádřit názor na účinnost jeho vnitřního kontrolního systému.
- Posoudit vhodnost použitých účetních pravidel, přiměřenost provedených účetních odhadů a informace, které v této souvislosti ředitelka církevní právnické osoby uvedla v příloze účetní závěrky.
- Posoudit vhodnost použití předpokladu nepřetržitého trvání při sestavení účetní závěrky ředitelkou církevní právnické osoby a to, zda s ohledem na shromážděné důkazní informace existuje významná (materiální) nejistota vyplývající z událostí nebo podmínek, které mohou významně zpochybnit schopnost církevní právnické osoby nepřetržitě trvat. Jestliže dojde k závěru, že taková významná (materiální) nejistota existuje, je mou povinností upozornit v mojí zprávě na informace uvedené v této souvislosti v příloze účetní závěrky, a pokud tyto informace nejsou dostatečné, vyjádřit modifikovaný výrok. Mé závěry týkající se schopnosti církevního zařízení Farní charita Chrudim nepřetržitě trvat vycházejí z důkazních informací, které jsem získala do data mojí zprávy. Nicméně budoucí události nebo podmínky mohou vést k tomu, že církevní zařízení Farní charita Chrudim ztratí schopnost nepřetržitě trvat.
- Vyhodnotit celkovou prezentaci, členění a obsah účetní závěrky, včetně přílohy, a dále to, zda účetní závěrka zobrazuje podkladové transakce a události způsobem, který vede k věrnému zobrazení.

Mojí povinností je informovat ředitelku církevního zařízení Farní charita Chrudim a zakladatele církevní právnické osoby mimo jiné o plánovaném rozsahu a načasování auditu a o významných zjištěních, která jsem v jeho průběhu učinila, včetně zjištěných významných nedostatků ve vnitřním kontrolním systému.

Ing. Ivana Hubáčková
Brozanská 524, 533 52 Staré Hradiště
auditor, ev. č. KA ČR 2099



V Pardubicích dne 15. března 2017

ROZVAHA pro nevýdělečné organizace

ve zkráceném rozsahu

Zpracováno v souladu s vyhláškou č. 504/2002 Sb. ve znění pozdějších předpisů

k: 31.12.2016

Název a sídlo účetní jednotky

(v celých tis. Kč)

IČO
43498485

Farní charita Chrudim

Školské náměstí 56

Chrudim

53701

Označení	AKTIVA	Číslo řádku	Stav k prvnímu dni účetního období	Stav k poslednímu dni účetního období
a	b	c	1	2
A.	Dlouhodobý majetek celkem (ř. 02 až 05)	1	229	390
I.	Dlouhodobý nehmotný majetek celkem (01x,041,051)	2		
II.	Dlouhodobý hmotný majetek celkem (02x,03x,042,052)	3	1 431	1 667
III.	Dlouhodobý finanční majetek celkem (06x)	4		
IV.	Oprávky k dlouhodobému majetku celkem (07x,08x)	5	-1 202	-1 277
B.	Krátkodobý majetek celkem (ř. 07 až 10)	6	2 640	2 306
I.	Zásoby celkem (1xx,314A)	7		
II.	Pohledávky celkem (31x-314A,335,336,34x,35x,373,375,378,388,391)	8	719	778
III.	Krátkodobý finanční majetek celkem (21x,22x,251,253,256,261)	9	1 879	1 511
IV.	Jiná aktiva celkem (381,385)	10	42	17
	AKTIVA CELKEM (ř. 1 + 6)	11	2 869	2 696

Označení	PASIVA	Číslo řádku	Stav k prvnímu dni účetního období	Stav k poslednímu dni účetního období
a	b	c	3	4
A.	Vlastní zdroje celkem (ř. 13 + 14)	12	2 416	2 265
I.	Jmění celkem (90x,91x,92x)	13	2 274	2 355
II.	Výsledek hospodaření celkem (+/-963,+/-931,+/-932)	14	142	-90
B.	Cizí zdroje celkem (ř. 16 až 19)	15	453	431
I.	Rezervy celkem (94x)	16		
II.	Dlouhodobé závazky celkem (95x,389)	17		
III.	Krátkodobé závazky celkem (23x,24x,255,32x,331,333,336,34x,36x,373,379,389)	18	442	418
IV.	Jiná pasiva celkem (383,384)	19	11	13
	PASIVA CELKEM (ř. 12 + 15)	20	2 869	2 696

15-03-2017



Sestaveno dne: 15.03.2017	Podpisový záznam statutárního orgánu účetní jednotky nebo podpisový záznam fyzické osoby, která je účetní jednotkou:
Právní forma účetní jednotky: církevní právnická osoba	Osoba odpovědná za účetnictví (jméno a podpis): Markéta Horníková, DiS. <i>Hornikova</i>
Předmět podnikání: Ošetrovatelské a pečovatelské služby	Osoba odpovědná za účetní závěrku (jméno a podpis): Bc. Hana Petrusová <i>Petrusova</i> tel.:

VÝKAZ ZISKU A ZTRÁTY pro nevýdělečné organizace

Zpracováno v souladu s vyhláškou č.
504/2002 Sb. ve znění pozdějších
předpisů

ve zkráceném rozsahu

k 31.12.2016

(v celých tis. Kč)

Název a sídlo účetní jednotky

Farní charita Chrudim
Školské náměstí 56
Chrudim
53701

IČO

43498485

Označení	NÁKLADY	Číslo řádku	Činnost		
			hlavní	hospodářská	celkem
a	b	c	1	2	3
A.	Náklady (ř. 02 až 09)	1	6838	10	6848
I.	Spotřebované nákupy a nakupované sl. (50x,51x)	2	884	7	891
II.	Změny stavu zásob vlastní činn.a aktivace (56x,57x)	3			0
III.	Osobní náklady (52x)	4	5671	3	5674
IV.	Daně a poplatky (53x)	5	16		16
V.	Ostatní náklady (54x)	6	177		177
VI.	Odpisy,prodáný maj.,tvorba a použ.rezerv a opr.pol. (55x)	7	90		90
VII.	Poskytnuté příspěvky (58x)	8			0
VIII.	Daň z příjmů (59x)	9			0
	NAKLADY CELKEM I.+II.+III.+IV.+V.+VI.+VII.+VIII.	10	6838	10	6848

Označení	VÝNOSY	Číslo řádku	Činnost		
			hlavní	hospodářská	celkem
a	b	c	1	2	3
B.	Výnosy (ř. 12 až 16)	11	6680	78	6758
I.	Provozní dotace (69x)	12	1954		1954
II.	Přijaté příspěvky (68x)	13	82	1	83
III.	Tržby za vlastní výkony a za zboží (60x)	14	4079	77	4156
IV.	Ostatní výnosy (64x)	15	565		565
V.	Tržby z prodeje majetku (65x)	16			0
	VÝNOSY CELKEM I.+II.+III.+IV.+V.	17	6680	78	6758
C.	Výsledek hospodaření před zdaněním	18	-158	68	-90
D.	Výsledek hospodaření po zdanění	19	-158	68	-90

Sestaveno dne: 15.3.2017	Podpisový záznam statutárního orgánu účetní jednotky nebo podpisový záznam fyzické osoby, která je účetní jednotkou:
Právní forma účetní jednotky: církvní právnická společnost	Osoba odpovědná za účetnictví (jméno a podpis): Markéta Horníková, DiS. <i>Markéta Horníková</i>
Předmět podnikání: Ošetřovatelské a pečovatelské služby	Osoba odpovědná za účetní závěrku (jméno a podpis): Bc. Hana Petrusová <i>Hana Petrusová</i> tel.: 469 622 953

Církevní právnická osoba: Farní charita Chrudim
Adresa: Školní náměstí 56, 537 01 Chrudim

IČO 43498485 DIČ CZ43498485

V Chrudimi, dne 15.3.2017

PŘÍLOHA ÚČETNÍ ZÁVĚRKY ZA ROK 2016

Příloha je vypracována v souladu s vyhláškou č. 504/2002 Sb., která stanoví uspořádání a obsahové vymezení vysvětlujících a doplňujících informací v příloze v účetní závěrce a v souladu s § 18 a 19 zákona č. 563/1991 Sb., o účetnictví.

Příloha obsahuje

1. Informace o účetní jednotce
2. Informace o účetních zásadách a metodách
3. Doplňující informace k rozvaze a výkazu zisků a ztrát

Církevní právnická osoba a sídlo:

Farní charita Chrudim, Školní náměstí 56, 537 01 Chrudim

Identifikační číslo:

43498485

Právní forma:

Církevní právnická osoba

Poslání:

Hlavní činnost:

- zajišťování a poskytování duchovní a pastorační péče
- zřizování a provozování charitativních služeb, domovů a zdravotnických a sociálních služeb
- práce s mládeží
- pořádání sbírek, humanitních a kulturních akcí za účelem pomoci potřebným v ČR a zahraničí

Hospodářská činnost:

- Půjčovna zdravotních kompenzačních pomůcek

Církevní právnická osoba je zapsán v rejstříku evidovaných právnických osob vedeného u Ministerstva kultury ČR pod číslem evidence 8/1-04-706/1996 dne 30.10.1996..

Rozvahový den nebo jiný okamžik sestavení účetní závěrky:

31. prosinec 2016

Datum vzniku účetní jednotky:

30.10.1996

Údaje o zakladatelích:

Zakladatelem je Biskupství Královehradecké, do vlastního jmění nebyla vložena žádná částka.

Popis změn a dodatků v rejstříku evidovaných právnických osob:

V roce 2016 nedošlo k žádným zásadním změnám, které by měly vliv na změnu v rejstříku spolků.

Organizační struktura a její zásadní změny:

Církevní právnickou osobu tvoří ředitelka, zástupce ředitelky, sociální pracovnice, poradkyně, pečovatelky a osobní asistentky. Během účetního období nedošlo k žádným zásadním změnám v organizační struktuře církevní právnické osoby.

Jména členů statutárních orgánů k rozvahovému dni:

- paní Bc. Hana Petrusová – ředitelka církevní právnické osoby
- paní Markéta Horníková, DiS. – zástupce ředitele církevní právnické osoby

Název a sídlo účetních jednotek, které účetní jednotka ovládá nebo v nich má podstatný vliv:

Církevní právnická osoba nevlastní podíl v žádné další účetní jednotce.

Název, sídlo a právní forma každé účetní jednotky, v nichž je účetní jednotka společníkem s neomezeným ručením:

Církevní právnická osoba není společníkem s neomezeným ručením v žádné účetní jednotce.

Výše podílu na základním kapitálu těchto účetních jednotek, počet a jmenovitá hodnota akcií (nebo jejich ocenění):

Církevní právnická osoba nevlastní podíl v žádné další účetní jednotce.

Vlastní kapitál a výsledek hospodaření za poslední účetní období těchto obchodních společností nebo družstev:

Církevní právnická osoba nevlastní podíl v žádné další účetní jednotce.

Účastí členů statutárních, kontrolních nebo jiných orgánů spolku v osobách, s nimiž účetní jednotka uzavřela obchodní smlouvy nebo jiné smluvní vztahy:

Účetní jednotka nemá uzavřeny žádné takové dohody.

Průměrný přepočtený počet zaměstnanců: 15,75

- z toho řídících: 3,4

Výše osobních nákladů:

5 509 tis. Kč

z toho na členy řídících orgánů 1274 tis. Kč

Odměny osobám, které jsou statutárním orgánem, členům statutárních a dozorčích orgánů:

V roce 2016 ve firmě nebyly vyplaceny žádné odměny tohoto typu.

Výše úvěrů, půjček (včetně úrokových sazeb a hlavních podmínek) a ostatních plnění v peněžní i nepeněžní formě osobám, které jsou statutárním orgánem, členům statutárních nebo jiných řídících orgánů včetně bývalých:

V roce 2016 ve firmě nebyly žádné úvěry, půjčky ani ostatní plnění tohoto typu.

2) Informace o účetních zásadách a metodách

(2.1.) Církevní právnická osoba Farní charita Chrudim postupuje při vedení účetnictví v souladu se zákonem č. 563/91 Sb. o účetnictví v platném znění, s vyhláškou č. 504/2002 Sb., kterou se provádějí některá ustanovení zákona č. 563/91 Sb., o účetnictví, ve znění pozdějších předpisů, pro účetní jednotky, u kterých hlavním předmětem činnosti není podnikání, pokud účtují v soustavě podvojného účetnictví a v souladu s Českými účetními standardy pro účetní jednotky, u kterých hlavní předmětem činnosti není podnikání.

(2.2.) Způsob ocenění:

a) zásob nakupovaných a vytvořených ve vlastní režii:

- nakupované zásoby jsou oceňovány skutečnými pořizovacími cenami
- zásoby vytvořené ve vlastní režii se oceňují vlastními náklady, tj. přímými náklady, které zahrnují případně i část nepřímých nákladů, jež se vztahují k jejich vytvoření
- ostatní (získané bezplatně) je oceňován reprodukční pořizovací cenou.

b) dlouhodobého hmotného a nehmotného majetku nakupovaného a vytvořeného vlastní činností:

- nakupovaný DHM a DNM se oceňuje na úrovni pořizovacích cen

majetek vytvořený vlastní činností:

- dlouhodobý hmotný majetek se oceňuje vlastními náklady
- dlouhodobý nehmotný majetek se oceňuje vlastními náklady nebo reprodukčními pořizovacími cenami pokud jsou nižší

c) cenných papírů a majetkových účastí:

- oceňují se cenami pořizovacími a poskytnuté půjčky hodnotou jmenovitou

(2.3.) Způsob stanovení reprodukční pořizovací ceny u majetku oceněného v této ceně a pořízeného v průběhu účetního období:

Reprodukční pořizovací cena představuje cenu, za kterou by byl majetek pořízen v době, kdy se o něm účtuje.

(2.4.) Druhy vedlejších pořizovacích nákladů, které se obvykle zahrnují do pořizovacích cen u nakupovaných zásob, složky nákladů zahrnované do cen zásob stanovených na úrovni vlastních nákladů:

- do nakupovaných zásob se zahrnují náklady na dopravu od dodavatele, clo, pojištění apod.
- do cen zásob stanovených na úrovni vlastních nákladů se zahrnují materiálové náklady - přímý materiál, přímé mzdy a část nepřímých nákladů, jež se vztahují přímo k jejich pořízení.

(2.5.) Změny způsobu oceňování, postupů odpisování, postupů účtování, uspořádání položek účetní závěrky:

V roce 2016 nedošlo k žádným změnám v postupech odpisování, ve způsobu oceňování, postupech účtování ani v uspořádání položek účetní závěrky, které mají dopady na zpracování účetnictví spolku.

Účetní jednotka účtuje drobný hmotný a nehmotný majetek v souladu s Českými účetními standardy pro účetní jednotky, u kterých hlavním předmětem činnosti není podnikání č. 412 – Náklady a výnosy. Tzn. DrNM při pořízení do nákladů na účet 518 – Ostatní služby a o DrHM se účtuje jako o zásobách.

(2.6.) Způsob stanovení opravných položek k majetku:

Opravné položky se vytvářejí pouze k účtům majetku v případech snížení jejich ocenění v účetnictví prokázaném na podkladě údajů dle inventur. Opravné položky se používají v případech, kdy snížení majetku v účetnictví není trvalého charakteru. Pokud se jedná o trvalý charakter snížení ceny majetku, vyúčtuje se na vrub nákladů.

Opravné položky u dlouhodobého majetku se tvoří jen, když jeho užitná hodnota je výrazně nižší než jeho ocenění v účetnictví při zohlednění oprávek.

Opravné položky se vytváří i v případě pochybných pohledávek.
 V případě, že se na daný druh majetku vytváří rezerva, nesmí se současně tvořit opravná položka.
 Opravné položky nesmí mít aktivní zůstatek.
 Zároveň je nepřipustné tvořit opravné položky na zvýšení hodnoty majetku.
 Zúčtování nebo zrušení opravných položek a rezerv se účtuje na stranu Dal výnosových účtů.

(2.7.) Odpisové plány pro dlouhodobý majetek:

Církevní právnická osoba postupuje při odpisování majetku dle odpisového plánu vydaného statutárním orgánem spolku.

Dlouhodobý majetek spolku je členěn do několika skupin.

A) Dlouhodobý hmotný majetek:

dlouhodobý hmotný majetek (DHM) nad 40.000,- Kč

DHM je odepisován rovnoměrně nebo zrychleně. K majetku je vedena analytická evidence dle jednotlivých druhů majetku.

B) Dlouhodobý nehmotný majetek:

dlouhodobý nehmotný majetek (DNM) v ceně nad 60.000,- Kč

Daňové odpisy se rovnají účetním odpisům.

(2.8.) Způsob uplatnění při přepočtu údajů v cizích měnách na českou měnu:

Majetek a závazky v cizí měně se přepočítávají na českou měnu kursem stanoveným v kursovém listku ČNB, v souladu s § 24, odst. 2 zákona o účetnictví tj. poslední den předcházejícího měsíce.

K rozvahovému dni je majetek a závazky v cizí měně přepočten platným kurzem ČNB.

(2.9.) Ocenění reálnou hodnotou nebo ekvivalencí:

Netýká se účetní jednotky

(3) Doplnující informace k rozvaze a výkazu zisků a ztrát:

Vysvětlení významných položek vyplývajících přímo nebo nepřímo z rozvahy nebo výkazu zisků a ztrát.

(3.1.) Jednotlivé položky dlouhodobých aktiv :

	PZ 2016	Přírůstky	Úbytky	KZ 2016
Samostatné movité věci	1 432 tis. Kč	251 tis. Kč	15 tis. Kč	1 667 tis. Kč

(3.2.) Majetkové cenné papíry, vyměnitelné a prioritní dluhopisy, jiné cenné papíry, jejich počet a rozsah práv.

Církevní právnická osoba nevlastní žádné majetkové či jiné cenné papíry.

(3.3.) Výše všech opravných položek a opravek na začátku a na konci účetního období, jejich zvýšení či snížení během účetního období :

	PZ 2016	Přírůstek	Úbytek	KZ 2016
Oprávký k HM	1 202 tis. Kč	15 tis. Kč	90 tis. Kč	1 277 tis. Kč

(3.4) Doměrky splatné daně z příjmů za minulá účetní období:

V roce 2016 žádné doměrky nebyly.

(3.5.) Rozpis rezerv:

V roce 2016 nebyly tvořeny žádné rezervy.

(3.6.) Rozpis dlouhodobých bankovních úvěrů včetně úrokových sazeb a zajištění úvěru:

Spolku nebyly v roce 2016 poskytnuty dlouhodobé bankovní úvěry.

(3.7.) Splatné závazky pojistného na sociální zabezpečení a příspěvku na státní politiku zaměstnanosti:

K 31.12.2016 jsou evidovány splatné závazky pojistného na sociální zabezpečení a příspěvku na státní politiku ve výši 0,-- Kč.

Splatné závazky veřejného zdravotního pojištění:

K 31.12.2016 jsou evidovány splatné závazky veřejného zdravotního pojištění ve výši 0,-- Kč.

Výše evidovaných daňových nedoplatků u finančních a celních orgánů:

K 31.12. 2016 činí 0,-- Kč.

(3.8.) Přijaté dotace na investiční a provozní účely:

V roce 2016 účetní jednotka přijala tyto dotace na provozní účely:

Od Pardubického kraje ve výši 1.766 tis. Kč

Od Ministerstva vnitra ve výši 78 tis. Kč

Od města Chrudim ve výši 110 tis. Kč

(3.9.) Pohledávky určené k obchodování oceněné reálnou hodnotou:

K 31.12.2016 neeviduje společnost žádné pohledávky určené k obchodování.

(3.10.) Údaj o individuálním referenčním množství mléka, individuální produkční kvótě, individuálním limitu premiových práv a jiných obdobných kvótách a limitech, o kterých účetní jednotka neúčtovala na rozvahových ani výsledkových účtech, protože náklady na získání informace o jejich ocenění reprodukční pořizovací cenou by převýšily její významnost:

Netýká se účetní jednotky.

(3.11.) Druhy zvířat, která jsou vykazována jako dlouhodobý hmotný majetek a zásoby:

Netýká se účetní jednotky.

(3.12.) Účetní jednotka vlastníci, mající právo nebo příslušnost k hospodaření k více než 10 ha lesních pozemků s lesním porostem uvede celkovou výměru a výši ocenění těchto pozemků:

Netýká se účetní jednotky.

(3.13.) Pohledávky:

a) Pohledávky po lhůtě splatnosti k 31.12.2016 v tis.Kč

	2015	2016
Po lhůtě splatnosti celkem	0 tis. Kč	2 tis. Kč
- z toho více než 180 dnů	0 tis. Kč	2 tis. Kč

b) Pohledávky k rozvahovému dni s dobou splatnosti delší než 5 let.

Církevní právnická osoba nemá pohledávky k rozvahovému dni s dobou splatnosti delší než 5 let.

(3.15.) Závazky:

a) Závazky po lhůtě splatnosti k 31.12.2016 v tis.Kč

	2015	2016
Po lhůtě splatnosti celkem	0 tis. Kč	0 tis. Kč
- z toho více než 180 dnů	0 tis. Kč	0 tis. Kč

b) Závazky k rozvahovému dni s dobou splatnosti delší než 5 let.
Církevní právnická osoba nemá závazky k rozvahovému dni s dobou splatnosti delší než 5 let.

(3.16.) Výsledek hospodaření:

	2015	2016
HV za hlavní činnost	124 tis. Kč	-158 tis. Kč
HV za hospodář.činnost	18 tis. Kč	68 tis. Kč
HV celkem	142 tis. Kč	-90 tis. Kč
Přípočitatelné položky	479 tis. Kč	657 tis. Kč
Odpočitatelné položky	441 tis. Kč	591 tis. Kč
Daňový HV	222 tis. Kč	-24 tis. Kč
Uplatněná ztráta z min.let	0 tis. Kč	0 tis. Kč
Snížení dle § 20, odst. 7	0 tis. Kč	0 tis. Kč
Daňový HV po úpravách	222 tis. Kč	-24 tis. Kč
Daňová povinnost	42 tis. Kč	0 tis. Kč

Ke krytí nákladů souvisejících s činnostmi, z nichž získané příjmy nejsou předmětem daně, byly v roce 2016. použity prostředky ve výši 0 Kč, které byly v minulých letech získané úsporou daňové povinnosti na základě § 20, odst. 7, zákona č. 586/92 Sb., o daních z příjmů
Ocenění finančního majetku nemělo v roce 2016 ani v předcházejícím roce žádný vliv na výpočet zisku (ztráty) za současné účetního období.

(3.17.) Přijaté dary:

Účel daru	2015	2016
Provozní dar	48 tis. Kč	83 tis. Kč
	48 tis. Kč	83 tis. Kč

(3.18.) Poskytnuté dary:

Účel daru	2015	2016
	23 tis. Kč	25 tis. Kč
	23 tis. Kč	25 tis. Kč

(3.19.) Veřejné sbírky:

Účel sbírky	2015	2016
Tříkrálová sbírka	404 tis. Kč	553 tis. Kč
	404 tis. Kč	553 tis. Kč

(3.20.) Pronájem majetku (leasing):

V církevní právnické osobě není k 31.12.2016 evidován žádný majetek pořízený formou finančního pronájmu s následnou koupí věci ani žádný pronajatý majetek (operativní leasing).

(3.21.) Majetek zatížený zástavním právem nebo věcným břemenem, převedené nebo poskytnuté zajištění:

Církevní právnická osoba nemá žádný majetek, který by byl zatížen zástavním právem nebo věcným břemenem.

Církevní právnická osoba nemá žádné závazky, které by byly kryty dle zástavního práva.

Církevní právnická osoba nemá žádné závazky z titulu směnečného práva. Neexistují ani záruky za žádný jiný subjekt.

(3.22.) Další informace s ohledem na významnost:

Cizí majetek uvedený v rozvaze: Církevní právnická osoba k 31.12.2016 neneviduje cizí majetek v rozvaze.

Celková výše závazků neuvedených v rozvaze – církevní právnická osoba neneviduje 31.12.2016 žádné závazky, které nejsou uvedeny v rozvaze.

Charakter a obchodní účel operací účetní jednotky jsou-li rizika nebo užitky z těchto operací významné a pokud je zveřejnění těchto rizik nebo užitků nezbytné k posouzení finanční situace účetní jednotky – netýká se účetní jednotky.

Drobný nehmotný a hmotný majetek – hodnota uvedeného majetku není významná.

(3.23.) Významné události, které se staly mezi rozvahovým dnem a okamžikem sestavení účetní závěrky:

Církevní právnická osoba si není vědoma žádných významných událostí, které se staly mezi rozvahovým dnem a okamžikem sestavení účetní závěrky.

(3.24.) Významné položky zvýšení a snížení vlastního jmění:

V roce 2016 nedošlo k významnému pohybu v položkách vlastního jmění. Hospodářský výsledek ve výši 142 tis. Kč byl převeden na účet 911 – Fondy.

(3.25.) Zvláštní transakce provedené mezi účetní jednotkou a členy správních, řídicích a kontrolních orgánů:

Církevní právnická osoba takové transakce v roce 2016 neuskutečnil.

Příloha k účetní závěrce za rok 2016 má 7 stran.


.....
ředitelka církevní právnické osoby

Co nám v roce 2016 udělalo radost a čeho si vážíme.

Vážíme si podpory Pardubického kraje, města Chrudim a Ministerstva vnitra ČR a spolupráce s ostatními organizacemi, které působí v regionu ve sféře sociální a zdravotnické pomoci.

Vážíme si spolupráce místních koordinátorů a organizátorů Tříkrálové sbírky. V roce 2016 byla jejich podpora úžasná a máme radost z toho, že těchto pomocníků přibývá. Děkujeme také státní správě v jednotlivých obcích a administrátorům farností za pomoc a podporu při organizování Tříkrálové sbírky.

Vážíme si spolupráce s farníky Římskokatolické farnosti a veliké podpory chrudimského arciděkana P. ThLic., Ing. Jiřího Heblta, za kterou děkujeme.

Máme radost z činnosti našich dobrovolníků, kteří se účastnili mnoha jednorázových akcí, ale také dlouhodobě navštěvují klienty v partnerských organizacích.

Máme radost z naší práce i ze sebe navzájem, staráme se o vzájemné porozumění, toleranci a spolupráci tak, abychom naše služby poskytovali co nejlépe.

To byl rok 2016 Deo gratias!

