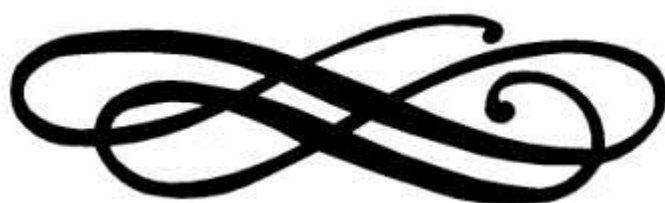




**Farní charita
Chrudim**

Výroční zpráva 2015



Úvodní slovo.

Dámy a pánové, vážení kolegové a klienti, příjemci našich služeb. Vážení přátelé a podporovatelé naší činnosti.

Uplynul další rok, ve kterém jsme se ze všech sil snažili pomáhat všem potřebným ve svém okolí, v našem chrudimském regionu. Upřímně děkuji všem, kdo se podílejí na poskytování našich služeb, všem charitním zdravotním sestřám, pečovatelkám, osobním asistentům, poradcům z občanské poradny, i těm, kdo zajišťují ekonomický chod naší organizace. Velké poděkování patří všem dobrovolníkům, kteří se zapojili do Tříkrálové sbírky. Děkuji také všem dobrovolníkům, kteří pomáhají opakovaně v jednotlivých programech.

Děkuji všem, kdo jste naši práci v tomto roce podpořili finančně i materiálně, dobrým slovem, myšlenkou či modlitbou.

Farní charita Chrudim se stala jedním z důležitých článků v řetězci služeb, které zaručují to, že obyvatelé chrudimského regionu naleznou podporu v řešení svých náročných životních situacích. Budeme usilovat o to, aby tomu bylo tak i v budoucnu.

Bc. Hana Petrusová, ředitelka FCH Chrudim



Základní informace:

Sídlo: Školní náměstí 56, 537 01 Chrudim

Právní forma: Farní charita Chrudim - církevní organizace

Založena: 1. 9. 1992

Zřizovatel: Biskupství královéhradecké

IČO: 469 98 485

Bankovní spojení: 6063338524/0600 GE Money Bank

Kontakt: tel. 469 622 953, E-mail: farni.charitacr@tiscali.cz

www.chrudim.charita.cz



Sídlo Farní charity Chrudim, Školní náměstí 56

Vedení organizace:

Statutární zástupce, ředitel: Bc. Hana Petrusová

Statutární zástupce, zástupce ředitele: Markéta Horníková, DiS.

Charitní činnost je nedílnou součástí života katolické církve.

Naším cílem je poskytování sociálních a zdravotních služeb tak, abychom našim klientům pomohli překonat krizovou nebo dlouhodobě nepříznivou situaci, podporovali jejich nezávislost, soběstačnost a umožnili jim vést v maximální možné míře plnohodnotný život v jejich přirozeném, to je domácím prostředí.

Obecně Farní charita Chrudim pomáhá všem, kdo pomoc potřebují bez ohledu na barvu pleti, národnost nebo náboženství. Pomáháme především seniorům a lidem s handicapem, aby mohli zůstat doma ve svém přirozeném prostředí, i přes svůj vysoký věk, výraznou nemoc či nějaký ten handicap. Poskytujeme poradenství lidem v obtížných životních situacích. A umožňujeme lidem z řad široké veřejnosti zapojovat se do pomáhajících činností skrze dobrovolnictví a pomáháme tak i ostatním organizacím zvyšovat efektivitu a prestiž jejich služeb

Svoji každodenní práci chceme pomáhat těm nejpotřebnějším, svědčit o rovnosti a neopakovatelné hodnotě všech lidí, podporovat lidskou důstojnost, rozvoj osobnosti, realizovat pomoc bližnímu v nouzi a naplňovat křesťanské hodnoty.



Poskytované služby:

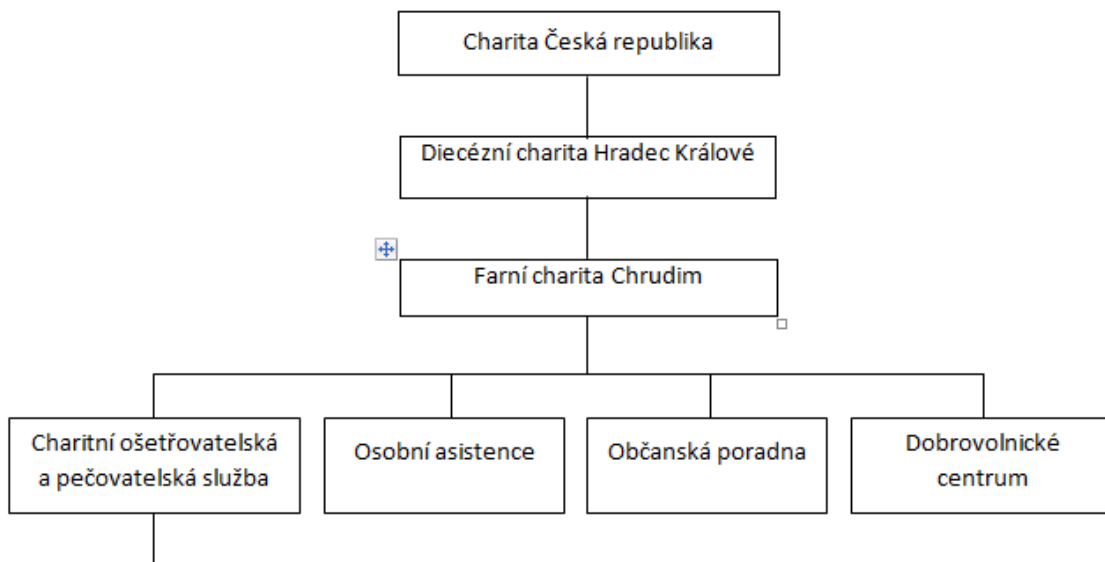
- Charitní ošetrovatelská služba
- Charitní pečovatelská služba
- Osobní asistence
- Občanská poradna
- Dobrovolnické centrum
- Půjčovna zdravotních kompenzačních pomůcek



Pracovní tým:

Farní charita Chrudim zaměstnávala k 31. 12. 2015 celkem 17 pracovníků. Dalších 10 pracovníků s námi spolupracovalo na základě dohody o provedení práce. Do naší činnosti se v roce 2015 zapojilo 580 dobrovolníků.

Organizační struktura



Ošetrovatelská služba

Pečovateľská služba

Půjčovna zdravotních kompenzačních pomůcek



➤ Charitní ošetrovatelská služba

Posláním Charitní ošetrovatelské služby je poskytovat domácí zdravotní péči pacientům v Chrudimi a okolí na základě doporučení registrujícího praktického lékaře tak, aby i lidé s výrazným zdravotním handicapem mohli zůstat u sebe doma.

Cílem je udržet a podpořit zdraví pacienta, a to v jeho domácím prostředí a pomoci tak zajistit co nejdéle jeho soběstačnost.

Nejčastějšími výkony jsou ošetření a převazy ran a kožních defektů, injekční aplikace lékařem předepsané medikace a inzulinu, indikované odběry krve a podobně.

Takto prováděná zdravotnická péče je neocenitelná především pro těžce zdravotně postižené či imobilní pacienty nebo seniory.

Poskytování odborných zdravotnických úkonů právě přímo v domácnosti klienta přispívá k lepší psychické pohodě nemocného a tím k urychlování jeho uzdravení. Naším klientům můžeme nabídnout i rehabilitační cvičení, a to především pro pacienty po operacích, mozkových příhodách či pro pacienty s roztroušenou sklerózou.

Naše zdravotní sestry poskytují i domácí hospicovou péči. Můžeme tak pomoci těm, kteří se rozhodli pečovat o své blízké v terminální fázi choroby doma.

Ošetrovatelská služba je hrazena z veřejného zdravotního pojištění.

Počet zdravotních sester	5
Počet vykonaných návštěv	10 202
Počet pacientů	246



Kontakty:

Tel: 469 622 953, **Mobil:** 604 789 359

e.mail: chos.chrudim@tiscali.cz

Petra Hanzlová, vrchní sestra

➤ Charitní pečovatelská služba

Prvořadým posláním Charitní pečovatelské služby je poskytovat co nejširší rozsah terénních sociálních služeb v Chrudimi a blízkém okolí, u klientů doma. V tomto smyslu naše služby poskytujeme těm, kdo se ocitli v důsledku zhoršeného zdravotního stavu v nepříznivé životní situaci.

Cílem je poskytovat každému uživateli sociální služby dle jeho individuálních potřeb, přání a představ. Na základě písemné dohody jsou ve smyslu platné legislativy poskytovány takové služby, které směřují v maximálně možné míře k samostatnému životu uživatele podle jeho dosavadních zvyklostí a v jeho přirozeném prostředí a jeho kontaktu s rodinou. Pomocí našich služeb má klient možnost využívat služeb veřejných institucí, navštěvovat kulturní akce a podobně.

Práce našich pečovatelek spočívá především v pomoci potřebným v jejich vlastním sociálním prostředí zabezpečit základní životní potřeby např. přípravu a podání stravy a nápojů, pomoc při osobní hygieně. Dále pomáhají zajistit chod domácnosti v takových úkonech jako je běžný úklid, nákupy, pochůzky, ... Tím ulehčují rodinným příslušníkům v péči o jejich blízkého.

Charitní pečovatelskou službu zajišťují zkušené a pravidelně proškolené pečovatelky. Služby, které si klient objedná, hradí částečně sám podle platné vyhlášky a ceníku Charity. Pečovatelské služby poskytujeme celoročně, sedm dní v týdnu.

Propojením pečovatelské a ošetrovatelské služby je uživatelům umožněna komplexní péče v jejich domácím prostředí.

Počet uživatelů žen	39
Počet uživatelů mužů	12
Počet setkání – pečovatelských úkonů	5 517



Kontakty:

tel: 469 622 953, **mobil:** 604 789 359

e-mail: breberova.charitacr@tiscali.cz

Bc. Ivana Breberová, sociální pracovnice

➤ Osobní asistence

Posláním osobní asistence je terénní služba poskytovaná osobám, které mají sníženou soběstačnost z důvodu věku nebo zdravotního postižení, jejichž situace vyžaduje pomoc jiné fyzické osoby. Služba je poskytována 24 hodin, včetně sobot a nedělí, v přirozeném sociálním prostředí klienta a především pomoc se zvládnutím běžných každodenních dovedností a úkonů, které by člověk dělal sám, nebýt zdravotního postižení nebo jiné znevýhodňující okolnosti.

Cílem osobní asistence je poskytnout každému uživateli dle jeho přání a možností, na základě písemné smlouvy) a ve smyslu platné legislativy, takové služby, které vedou ke zlepšení kvality života člověka s postižením a podpoře jeho rodiny.

Tato služba umožňuje našim klientům především bydlet ve svém bytě, se svou vlastní rodinou a dále pak využívat veřejných služeb či navštěvovat kulturní akce dle výběru či nakupovat v obchodech a podobné aktivity. Služba osobní asistence pomáhá klientům aktivně využívat volný čas.

Cílová skupina jsou lidé nad 18 let s tělesným postižením a senioři. Služba je poskytována na základě těchto principů: nezávislost a samostatnost, respektování práva na soukromí a úcta k člověku, flexibilita, zajištění ochrany práv uživatele, podpora návaznosti na další dostupné zdroje a spolupráce s rodinou.

Počet uživatelů služby – ženy	5
Počet uživatelů služby – muži	4
Celkový počet hodin setkání	5 025



Kontakty:

tel: 469 622 953, **mobil:** 604 789 359

e-mail: breberova.charitacr@tiscali.cz

Bc. Ivana Breberová, sociální pracovnice

➤ Půjčovna zdravotních kompenzačních pomůcek

Ošetrovatelskou službu, pečovatelskou službu a osobní asistenci doplňujeme službou půjčovny zdravotních kompenzačních pomůcek.

Naším klientům nabízíme:

- mechanické vozíky
- WC pojízdné
- nástavce na WC
- klozetová křesla stabilní
- sedačky do vany
- polohovací postele
- polohovací postele elektrické
- antidekubitní matrace na lůžko
- odsávačka
- oxygenerátor
- chodítka stabilní a pojízdná
- stolek jídelní pojízdný



Kontakty:

tel: 469 622 953, mobil: 604 789 359

e.mail: chos.chrudim@tiscali.cz

Petra Hanzlová, vrchní sestra

➤ Občanská poradna

Posláním Občanské poradny Chrudim, která je zřízena Farní charitou je poskytovat odborné sociální poradenství, informace a pomoc lidem, kteří jsou v nepříznivé sociální situaci, nebo jim taková situace hrozí. Jsme sociální službou dle zákona č. 108/2006 Sb. o sociálních službách § 37 (3). Usilujeme o to, aby občané netrpěli neznalostí svých práv a povinností, neznalostí dostupných služeb nebo neschopností účinně vyjádřit své potřeby či hájit oprávněné zájmy. Poradna je nezávislým místem bezplatné, důvěrné, diskrétní a nestranné pomoci.

Cílem občanské poradny je poskytovat lidem, kteří se dostali do nepříznivé životní situace, věcně správné informace a kontakty na jiná odborná pracoviště a pokud je to možné, být také jejich průvodcem po celou dobu obtíží.

Cílem pracovníků občanské poradny je také během setkávání s klientem posílit jeho důvěru v sebe sama a v to, že dokáže sám přispět k vyřešení svých problémů.

Pracovníci poradny nabízí uživatelům také pomoc při orientaci v jejich problému, pomoc při rozhodování a dalším postupu řešení problému, pomoc klientovi s korespondencí včetně podkladů pro soudní řízení.

Naše poradenství v sobě slučuje část preventivní, směřující k odstraňování příčin a nepříznivých podmínek nebo k předcházení jejich vzniku, tak část nápravnou, která se snaží o řešení problému jednotlivce i jeho rodiny, popřípadě o zmírnění důsledků z nich vyplývajících.

Služby, které od nás můžete očekávat:

- služby pro příchozí – pohovor za účelem rozboru problému, konzultace a návrh řešení problému – příchozí se může objednat své časové dispozice, lze však realizovat konzultaci i bez předchozího objednání
- telefonické služby (konzultace problému po telefonu)
- písemné odpovědi na dotazy (dopis, e-mail)
- asistenční služby (doprovod uživatele při jednání s úřady)
- referenční služby (odkaz na další odborná pracoviště)

Občanská poradna Chrudim je členem Asociace občanských poraden (AOP), která garantuje pravidelné vzdělávání poradců a společně upozorňují příslušné státní a místní orgány na nedostatky legislativy a neřešené problémy občanů ve snaze ovlivnit vývoj politiky a sociálních služeb.

Občanská poradna při své činnosti dodržuje následující principy: nezávislost, nestrannost, bezplatnost, diskrétnost.

Pracovníci občanské poradny neprovádí výpočty daní, poplatků, důchodů, pojištění, dávek státní sociální podpory a sociální péče, úroků, mezd, dovolené. Neradí v komerčních záležitostech a nezastupují u soudu.

Počet klientů	692
Počet kontaktů	762
Počet mužů	300
Počet žen	345
Více klientů (rodiny apod.)	47
Organizace	0

Nejčastěji řešené problémy v občanské poradně:

Zadlužování občanů	29%
Občanské soudní řízení a jeho alternativy	21%
Občanskoprávní vztahy	16%
Rodina a mezilidské vztahy	7%
Bydlení	7%
Pracovněprávní vztahy a zaměstnanost	4%
Ochrana spotřebitele	1%
Sociální dávky a služby	3%
Sociální pojištění	3%
Ostatní	9%



Kontakty:

tel: 469 319 700, mobil: 731 619 782

e-mail: op.chrudim@tiscali.cz

Bc. Hana Petrusová, vedoucí občanské poradny

➤ Dobrovolnické centrum

MOTTO: "Pomáhat druhým pomáhá i nám!"

Posláním Dobrovolnického centra je umožňovat lidem z řad široké veřejnosti zapojit se do pomáhajících činností, a to i bez nějakých odborných znalostí, zkušeností, či speciálních dovedností. Je proto ale i samozřejmostí, že naši dobrovolníci nevykonávají žádnou odbornou činnost. Jejich pomoc spočívá v *rozhovorech, procházkách, či hraní společenských her* se seniory nebo *výpomocí při sociálně-aktivizačních činnostech* s dětmi ze sociálně vyloučených rodin a mentálně či fyzicky handicapovanými. Tyto činnosti jsou zaměřeny na pomoc a vhodné doplnění péče o seniory především v institucích, ale i v domácnostech a na výpomoc při vzdělávání klientů a jejich získávání potřebných dovedností (do školy, do práce, v rodině apod.). Aktivizační činnost mají na starosti odborní pracovníci v přijímajících organizacích. Výrazným způsobem tak pomáháme nemalému počtu místních neziskových organizací poskytujících sociální, zdravotnické, vzdělávací i jiné služby k vyšší spokojenosti jejich klientů, a to jak po stránce psychické, tak i po stránce fyzické.

Rok 2015 byl pro nás prvním celým kalendářním rokem provozu našeho Dobrovolnického centra, zároveň teprve druhým rokem jeho fungování vůbec. Je tedy určitě zajímavé se za ním ohlédnout. Podařilo se nám upevnit spolupráci s přijímajícími organizacemi, se kterými jsme v roce minulém navázali spolupráci – DC LDN chrudimské nemocnice, Domov pro seniory Lůžkového a sociálního centra Chrudim o.p.s., Azylový dům centra J. J. Pestalozziho Chrudim, Sociální pracovní agentura Rytmus Chrudim a Ubytovna pro lidi bez domova a sociálně vyloučené rodiny s dětmi Sopre Chrudim o.p.s.

Můžeme si snad i trochu neskromně myslet, že se nám podařilo vytvořit si hned takto na začátku dobrou pověst s nemalým rozšířením. A to z toho, že se na nás v tomto roce obrátili hned další čtyři organizace s poptávkou po našich dobrovolnících pro své klienty. Jedna dokonce až z Heřmanova Městce! Jde o městský Domov pro seniory Heřmanův Městec, dále pak Centrum sociálních služeb a pomoci Chrudim, nově otevřená Senior rezidence Chrudim Senior holdingu a alternativní ZŠ a MŠ Na rovině Chrudim.

Tím u nás v Chrudimi významně stoupla poptávka po velkém množství dobrovolníků, které je neustále potřeba vyhledávat. Jen málokdy se kupodivu pro tyto činnosti lidé rozhodují zcela samy. Realizovali jsme proto velké množství přednášek a náborových akcí mezi studenty chrudimských středních škol, publikovali také nemalé množství článků v místních novinách i zpravodajích zaměřené na širokou veřejnost, zadali poptávku po dobrovolnících na internetové dobrovolnické weby i náš web. A aby nebyla naše kampaň za propagaci dobrovolnictví, jeho prospěšnosti a zajímavosti pro všechny věkové kategorie, pouze sterilní textová či náborová činnost, vytvořili jsme zajímavou propagační akci Den dobrovolnictví v Chrudimi.

Tato akce vznikla i díky informacím získaným na Konferenci „Dobrovolnictví v obci, aneb jak na to?“, realizovanou Konfederací Zdravých měst ČR v Jihlavě. Celá akce pak tedy vznikla ve spolupráci s Místní agendou 21 Zdravého města Chrudim, místními dobrovolnickými centry Šance pro Tebe o.s. a Amalthea o.p.s., Koalicí Nevládek Pardubicka (KONEP), městem Chrudim a Pardubickým krajem, pod záštitou radního Pardubického kraje za sociální věci a neziskový sektor, pana Pavla Šotoly a starosty města Chrudim, pana Petra Řezníčka. Prezentovalo se zde celý den okolo dvaceti různorodých organizací se svými

dobrovolnickými činnostmi (od sociálních služeb až po dobrovolné hasiče). Proběhl cestopis „O dobré vůli ve světě“, projekce promo videí o dobrovolnictví, volnočasové aktivity pro rodiny s dětmi a večer proběhly koncerty pěti kapel zdarma pro dobrovolníky i všechny ostatní, kdo s nimi přišli. Vše v zajímavých, venkovních prostorách Klášterních zahrad v Chrudimi. Akce se zúčastnilo cca 300 dětí ze ZŠ, cca 200 studentů SŠ, a cca 150 účastníků z řad široké veřejnosti, kteří se zde interaktivním způsobem dozvěděli mnoho o současné podobě dobrovolnictví a o jeho prospěšnosti celé společnosti.

Mimo to, jsme se zapojili i do mnoha dalších jednorázových aktivit jako např.: celorepublikové akce Uklidíme Česko a Národní potravinová sbírka, akce Zdravého města (Dny zdraví, Den Země, Pochod seniorů, Fair-tradeový piknik), Běh hrdinů Armády ČR, Pohádkový les ve Smrčku, Benefiční koncert pro dobrovolníky v Litomyšli,... Mimo Den dobrovolnictví jsme realizovali také vlastní jednorázové akce Tříkrálová sbírka a Den Charity.

Jsme akreditováni u Ministerstva vnitra ČR, jsme aktivně zapojeni do pracovní skupiny Zástupců dobrovolnických center Pardubického kraje, také do Komunitního plánování města Chrudim, jsme zastoupeni v Komisi Zdravého města Chrudim a v Sociální a zdravotnické komisi města Chrudim, aktivně spolupracujeme s Koalicí Nevládek Pardubicka (KONEP), Místní agendou Zdravého města Chrudim, Sociálním odborem města Chrudim a dalšími organizacemi, které o to mají zájem.

V loňském roce se celkově stalo našimi dobrovolníky úctyhodných 580 (z toho 120 dlouhodobých a 460 jednorázových). Společně „odpracovali“ zdarma pro druhé 4207 hodin a potěšili několik desítek seniorů, dětí ze sociálně vyloučených rodin a lidí s mentálním či fyzickým handicapem. A to za to stojí.

VELMI DĚKUJEME VŠEM OCHOTNÝM LIDEM, KTEŘÍ SE NABÁLI STÁT DOBROVOLNÍKY, ZA TO, CO V LOŇSKÉM ROCE UDĚLALI PRO DRUHÉ.

DĚKUJEME TAKÉ SPOLUPRACUJÍCÍM ORGANIZACÍM ZA JEJICH VSTRĚČITNOST, OCHOTU KE SPOLUPRÁCI A TRPĚLIVOST V JEJÍM PRŮBĚHU.

DĚKUJEM TAKÉ VŠEM, KTEŘÍ NÁS PODPOROVALI. AŤ UŽ FINAČNĚ, MATERIÁLNĚ, DOBROVOU VŮLÍ, MYŠLENKOU ČI MODLITBOU.

DĚKUJEME.



Kontakty:

tel.: 608 854 111

e-mail: dobrovolnicke.centru,charitacr@tiscali.cz

Bc. Lukáš Roztočil, DiS., koordinátor dobrovolníků



Uklidíme Česko 2015



Den dobrovolnictví 2015

➤ Cvičení pro zdraví a pro radost

Také v roce 2015 pořádala Farní charita Chrudim cvičení pro seniorky. Ty se schází každý týden na hodinu cvičení pro zdraví a pro radost pod vedením akreditované cvičitelky, paní Dany Bernerové. Cvičení je kvalitní a je velice oblíbené, protože počet cvičenek se neustále mírně zvyšuje. Touto cestou také děkujeme chrudimskému arciděkanství za laskavé zapůjčování prostor k pořádání této pravidelné akce.

V červnu 2015 se cvičenky sešly na společném výletě.



Výše uvedené programy byly realizovány za laskavé podpory:

Ministerstvo práce a sociálních věcí ČR



Ministerstvo vnitra ČR



Pardubický kraj



Město Chrudim



Místní agenda Zdravého města Chrudim



Město Hrochův Týnec



obec Tuněchody

Tříkrálová sbírka



Burza Filantropie



Římskokatolická farnost – arciděkanství Chrudim

Pigmentum s.r.o., paní Ivana Stránská a další anonymní dárce.

Děkujeme za Vaši podporu.

➤ **Tříkrálová sbírka 2015**

Stalo se již tradicí, že Tříkráloví koledníci putují dům od domu a přinášejí lidem radostné poselství Vánoc o narození Jezulátka. Přitom prosí o dar na pomoc lidem v nouzi. Ani v tomto roce jste neodmítli tyto vyslance potřebných. Prostřednictvím Charity jste účinně pomáhali bližním, kteří si sami pomoci nemohou.

Koledníci Charity vybírali v našem regionu okolí finanční příspěvky do úředně zapečetěných kasiček, opatřených charitním logem.

Farní charita Chrudim výtěžek sbírky (65% vybrané částky, kterou disponuje) použila na podporu pečovatelské služby, služby osobní asistence a na podporu provozu občanské poradny. Další část výtěžku byla použita na humanitární podporu a finanční výpomoc sociálně slabým rodinám i jednotlivcům, kteří se ocitnou v náhlé krizi, která může ohrozit jejich zdraví či život. Při rozdělování této výpomoci úzce spolupracujeme se sociálním odborem MěÚ Chrudim, Úřadem práce ČR, pracoviště Chrudim či s partnerskými organizacemi, jejich pracovníci znají a mohou doložit akutní nepříznivý stav potřebného. Část výtěžku byla věnována na rozvoj projektů v kontextu s projektem Adopce na dálku.

V roce 2015 bylo v Tříkrálové sbírce vybráno celkem 692 313,00 Kč.

Děkujeme Vám všem, kteří jste do sbírky přispěli. Děkujeme Všem organizátorů a koordinátorům sbírky v jednotlivých obcích a v neposlední řadě koledníkům. Bez jejich obětavé aktivity si nelze Tříkrálovou sbírku představit.



W R W

Výtěžky sbírky v jednotlivých městech, obcích a osadách:

Město / obec / osada patřící k obci	SUMA Kč
Běstvína	22 814,00
Bojanov, Hrbokov, Kovářov, Holín, Hůrka, Hořeleč, Petrkov, Horní Bezděkov	37 769,00
Bylany	6 465,00
Heřmanův Městec, Chotěnice, Konopáč, Radlín, Slavkovice	102 465,00
Honbice	4 759,00
Horní Bradlo, Dolní Bradlo	4 533,00
Hrochův Týnec, Bořice	45 356,00
Chrudim	180 618,00
Kočí	15 743,00
Kostelec u Heř. Městce	0,00
Krásné, Polanka, Chlum	6 674,00
Libkov	6 500,00
Liboměřice Pohořalka, Samařov, Nové Lhotice	7 361,00
Licibořice Šiškovice	10 483,00
Mladoňovice, Pohled, Rtenín, Petřikovice, Lipina, Deblou, Mýtka, Čejkovice	17 137,00
Morašice Zbyhněvice	2 250,00
Nasavrky, Ochoz, Obořice, Hodonín, České Lhotice	45 631,00
Orel	3 438,00
Rabštejská Lhota, Smrkový Týnec	17 742,00
Ronov nad Doubravou	6 950,00
Seč, Počátky, Proseč, Prosíčka, Ústupky, Kraskov, Hoješín	28 063,00
Slatiňany	36 272,00
Sobětuchy, Pouchobradý, Vrcha	19 213,00
Stolany	16 278,00
Svídnice, Práčov	1 937,00
Třemošnice	16 502,00
Tuněchody	9 165,00
Úhřetice	10 507,00
Vejvanovice	6 768,00
Vyžice	2 920,00
Tříkrálová sbírka 2015 celkem	692 313,00

Děkujeme



➤ Ekonomické údaje za rok 2015

Náklady středisek:

Druh nákladů	Ošetrovatelská služba	Pečovatelská služba	Osobní asistence
Náklady celkem	2 937 848 Kč	1 362 416 Kč	1 153 905 Kč
provozní náklady celkem	510 832 Kč	265 788 Kč	143 747 Kč
materiálové	219 577 Kč	76 792 Kč	34 613 Kč
energie	11 708 Kč	12 236 Kč	4 024 Kč
služby	116 187 Kč	92 611 Kč	63 855 Kč
cestovné	12 394 Kč	3 245 Kč	2 627 Kč
opravy, údržba	73 715 Kč	36 536 Kč	8 780 Kč
jiné provozní náklady	77 251 Kč	44 368 Kč	29 848 Kč
mzdové náklady celkem	2 427 016 Kč	1 096 628 Kč	1 010 158 Kč
mzdy	1 726 959 Kč	764 073 Kč	692 708 Kč
OON	52 017 Kč	35 036 Kč	46 201 Kč
ost.soc. poj. a náklady	648 040 Kč	297 519 Kč	271 249 Kč



Druh nákladů	Občanská poradna	Dobrovolnické centrum	Půjčovna kom. pomůcek
Náklady celkem	686 573 Kč	265 797 Kč	87 648 Kč
provozní náklady celkem	121 445 Kč	54 358 Kč	84 030 Kč
materiálové	8 543 Kč	9 551 Kč	65 151 Kč
energie	12 236 Kč	1 748 Kč	1 748 Kč
služby	67 114 Kč	24 336 Kč	12 752 Kč
cestovné	8 711 Kč	393 Kč	0 Kč
opravy, údržba	3 290 Kč	0 Kč	199 Kč
jiné provozní náklady	21 551 Kč	18 330 Kč	4 180 Kč
mzdové náklady celkem	565 128 Kč	211 439 Kč	3 618 Kč
mzdy	404 367 Kč	152 213 Kč	2 700 Kč
OON	5 850 Kč	0 Kč	0 Kč
ost.soc. poj. a náklady	154 911 Kč	59 226 Kč	918 Kč



Výnosy středisek:

Druh výnosů	Ošetrovatelská služba	Pečovatelská služba	Osobní asistence
Výnosy celkem	3 362 251 Kč	1 346 102 Kč	1 090 002 Kč
úhrada zdravotních pojišťoven	3 271 024 Kč	0 Kč	0 Kč
úhrady klientů	0 Kč	348 270 Kč	218 402 Kč
pronájem za kom. pomůcky	0 Kč	0 Kč	0 Kč
dary	1 000 Kč	182 130 Kč	0 Kč
tříkrálová sbírka	0 Kč	99 578 Kč	110 897 Kč
dotace účelová	0 Kč	515 000 Kč	625 000 Kč
dotace Pardubický kraj	0 Kč	168 000 Kč	100 000 Kč
dotace město Chrudim	0 Kč	30 000 Kč	35 000 Kč
dotace Ministerstvo vnitra	0 Kč	0 Kč	0 Kč
ostatní výnosy	90 227 Kč	3 124 Kč	703 Kč
Výsledek hospodaření	424 403 Kč	- 16 314 Kč	- 63 903 Kč



Druh výnosů	Občanská poradna	Dobrovolnické centrum	Půjčovna kom. pomůcek
Výnosy celkem	621 118 Kč	111 570 Kč	105 394 Kč
úhrada zdravotních pojišťoven	0 Kč	0 Kč	0 Kč
úhrady klientů	0 Kč	0 Kč	0 Kč
pronájem za kom. pomůcky	0 Kč	0 Kč	75 594 Kč
dary	15 250 Kč	0 Kč	29 800 Kč
tříkrálová sbírka	156 199 Kč	37 564 Kč	0 Kč
dotace účelová	330 000 Kč	0 Kč	0 Kč
dotace Pardubický kraj	85 000 Kč	25 000 Kč	0 Kč
dotace město Chrudim	34 000 Kč	10 000 Kč	0 Kč
dotace Ministerstvo vnitra	0 Kč	39 000 Kč	0 Kč
ostatní výnosy	669 Kč	6 Kč	0 Kč
Výsledek hospodaření	- 65 455 Kč	- 154 227 Kč	17 746 Kč



Účetní závěrka za rok 2015:

Zpráva nezávislého auditora o auditu účetní závěrky sestavené k 31.12.2015 v církevním zařízení Farní charita Chrudim, IČ 43498485 se sídlem Chrudim I, Školní náměstí 56, PSČ 537 01 určená pro zakladatele zařízení

Provedla jsem audit přiložené účetní závěrky v církevním zařízení Farní charita Chrudim, která se skládá z rozvahy k 31.12.2015, výkazu zisku a ztráty za rok končící 31.12.2015 a přílohy této účetní závěrky, která obsahuje popis použitých podstatných účetních metod a další vysvětlující informace. Údaje o církevním zařízení Farní charita Chrudim jsou uvedeny v příloze této účetní závěrky.

Odpovědnost statutárního orgánu účetní jednotky za účetní závěrku

Statutární orgán církevního zařízení Farní charita Chrudim je odpovědný za sestavení účetní závěrky, která podává věrný a poctivý obraz v souladu s českými účetními předpisy, a za takový vnitřní kontrolní systém, který považuje za nezbytný pro sestavení účetní závěrky tak, aby neobsahovala významné (materiální) nesprávnosti způsobené podvodem nebo chybou.

Odpovědnost auditora

Mojí odpovědností je vyjádřit na základě mnou provedeného auditu výrok k této účetní závěrce. Audit jsem provedla v souladu se zákonem o auditorech, mezinárodními auditorskými standardy a souvisejícími aplikačními doložkami Komory auditorů České republiky. V souladu s těmito předpisy jsem povinna dodržovat etické požadavky a naplánovat a provést audit tak, abych získala přiměřenou jistotu, že účetní závěrka neobsahuje významné (materiální) nesprávnosti.

Audit zahrnuje provedení auditorských postupů k získání důkazních informací o částkách a údajích zveřejněných v účetní závěrce. Výběr postupů závisí na úsudku auditora, zahrnujícím i vyhodnocení rizik významné (materiální) nesprávnosti údajů uvedených v účetní závěrce způsobené podvodem nebo chybou. Při vyhodnocování těchto rizik auditor posoudí vnitřní kontrolní systém relevantní pro sestavení účetní závěrky podávající věrný a poctivý obraz. Cílem tohoto posouzení je navrhnout vhodné auditorské postupy, nikoli vyjádřit se k účinnosti vnitřního kontrolního systému účetní jednotky. Audit též zahrnuje posouzení vhodnosti použitých účetních metod, přiměřenosti účetních odhadů provedených vedením i posouzení celkové prezentace účetní závěrky.

Jsem přesvědčena, že důkazní informace, které jsem získala, poskytují dostatečný a vhodný základ pro vyjádření mého výroku.

Výrok auditora

Podle mého názoru účetní závěrka podává věrný a poctivý obraz aktiv a pasiv církevního zařízení Farní charita Chrudim k 31.12.2015 a nákladů a výnosů a výsledku jeho hospodaření za rok končící 31.12.2015 v souladu s českými účetními předpisy.

V Pardubicích dne 21. března 2016

Přílohy: Rozvaha k 31.12.2015
Výkaz zisku a ztráty k 31.12.2015
Příloha účetní závěrky k 31.12.2015

Ing. Ivana Hubáčková
auditor, ev. č. KA ČR 2099



ROZVAHA (BALANCE)

k 31.12.2015
(v celých tis. Kč)

Zpracováno v souladu s
vyhláškou č. 504/2002 Sb. ve
znění pozdějších předpisů


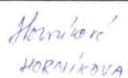

Název a sídlo účetní jednotky

Farní charita Chrudim

**Školské náměstí 56
Chrudim
53701**

IČO
43498485

AKTIVA		Číslo řádku	Stav k prvnímu dni účetního období	Stav k poslednímu dni účetního období
a		b	1	2
A	Dlouhodobý majetek ř. 09 + 20 + 28 - 40	1	16	229
I.	Dlouhodobý nehmotný majetek			
	Nehmotné výsledky výzkumu a vývoje (012)	2	0	0
	Software (013)	3	0	0
	Ocenitelná práva (014)	4	0	0
	Drobný dlouhodobý nehmotný majetek (018)	5	0	0
	Ostatní dlouhodobý nehmotný majetek (019)	6	0	0
	Nedokončený dlouhodobý nehmotný majetek (041)	7	0	0
	Poskytnuté zálohy na dlouhodobý nehmotný majetek (051)	8	0	0
	Součet ř. 2 až 8	9	0	0
II.	Dlouhodobý hmotný majetek			
	Pozemky (031)	10	0	0
	Umělecká díla, předměty a sbírky (032)	11	0	0
	Stavby (021)	12	0	0
	Samostatné movité věci a soubory movitých věcí (022)	13	1 216	1 431
	Pěstitelské celky trvalých porostů (025)	14	0	0
	Základní stádo a tažná zvířata (026)	15	0	0
	Drobný dlouhodobý hmotný majetek (028)	16	0	0
	Ostatní dlouhodobý hmotný majetek (029)	17	0	0
	Nedokončený dlouhodobý hmotný majetek (042)	18	0	0
	Poskytnuté zálohy na dlouhodobý hmotný majetek (052)	19	0	0
	Součet ř. 10 až 19	20	1 216	1 431
III.	Dlouhodobý finanční majetek			
	Podíly v ovládaných a řízených osobách (061)	21	0	0
	Podíly v osobách pod podstatným vlivem (062)	22	0	0
	Dluhové cenné papíry držené do splatnosti (063)	23	0	0
	Půjčky organizačním složkám (066)	24	0	0
	Ostatní dlouhodobé půjčky (067)	25	0	0
	Ostatní dlouhodobý finanční majetek (069)	26	0	0
	Požizovaný dlouhodobý finanční majetek (043)	27	0	0
	Součet ř. 21 až 27	28	0	0

Odesláno dne:	Podpis vedoucího účetní jednotky:	Odpovídá za údaje:
23.3.2016		
14:28	 FARNÍ CHARITA CHRUDIM Školské náměstí 56 537 01 CHRUDIM Tel.: 469 622 953 IČO: 434 98 485	Telefon: 469622953

Formulář zpracovala ASPEKT HM, daňová, účetní a auditorská kancelář, www.danovaprznani.cz, business.center.cz

21-03-2016



		Číslo řádku	Stav k prvnímu dni účetního období	Stav k poslednímu dni účetního období
a		b	1	2
IV. Oprávký k dlouhodobému majetku	Oprávký k nehmotným výsledkům výzkumu a vývoje (072)	29	0	0
	Oprávký k softwaru (073)	30	0	0
	Oprávký k ocenitelným právům (074)	31	0	0
	Oprávký k drobnému dlouhodobému nehmotnému majetku (078)	32	0	0
	Oprávký k ostatnímu dlouhodobému nehmotnému majetku (079)	33	0	0
	Oprávký k stavbám (081)	34	0	0
	Oprávký k samostatným movitým věcem a souborům movitých věcí (082)	35	1 200	1 202
	Oprávký k pěstitelským celkům trvalých porostů (085)	36	0	0
	Oprávký k základnímu stádu a tažným zvířatům (086)	37	0	0
	Oprávký k drobnému dlouhodobému hmotnému majetku (088)	38	0	0
Oprávký k ostatnímu dlouhodobému hmotnému majetku (089)	39	0	0	
Součet ř. 29 až 39		40	1 200	1 202
B.	Krátkodobý majetek ř. 51 + 71 + 80 + 84	41	2 656	2 640
I. Zásoby	Materiál na skladě (112)	42	0	0
	Materiál na cestě (119)	43	0	0
	Nedokončená výroba (121)	44	0	0
	Polotovary vlastní výroby (122)	45	0	0
	Výrobky (123)	46	0	0
	Zvířata (124)	47	0	0
	Zboží na skladě a v prodejnách (132)	48	0	0
	Zboží na cestě (139)	49	0	0
	Poskytnuté zálohy na zásoby (314)	50	0	0
Součet ř. 42 až 50		51	0	0
II. Pohledávky	Odběratelé (311)	52	531	718
	Směnky k inkasu (312)	53	0	0
	Pohledávky za eskontované cenné papíry (313)	54	0	0
	Poskytnuté provozní zálohy (314-ř.50)	55	0	0
	Ostatní pohledávky (315)	56	0	0
	Pohledávky za zaměstnanci (335)	57	1	1
	Pohledávky za institucemi sociálního zabezpečení a veřejného zdravotního pojištění (336)	58	0	0
	Daň z příjmů (341)	59	21	0
	Ostatní příjmy daně (342)	60	0	0
	Daň z přidané hodnoty (343)	61	0	0
	Ostatní daně a poplatky (345)	62	0	0
	Nároky na dotace a ostatní zúčtování se st.rozpočtem (346)	63	0	0
	Nároky na dotace a ostatní zúčtování s rozpočtem ÚSC (348)	64	0	0

		Číslo řádku	Stav k prvnímu dni účetního období	Stav k poslednímu dni účetního období
a		b	1	2
II. Pohledávky	Pohledávky za účastníky sdružení	(358) 65	0	0
	Pohledávky z pevných termínových operací a opcí	(373) 66	0	0
	Pohledávky z vydaných dluhopisů	(375) 67	0	0
	Jiné pohledávky	(378) 68	0	0
	Dohadné účty aktivní	(388) 69	0	0
	Opravná položka k pohledávkám	(391) 70	0	0
Součet ř. 52 až 69 minus 70		71	553	719
III. Krátkodobý finanční majetek	Pokladna	(211) 72	46	73
	Ceniny	(213) 73	53	35
	Bankovní účty	(221) 74	1 954	1 771
	Majetkové cenné papíry k obchodování	(251) 75	0	0
	Dluhové cenné papíry k obchodování	(253) 76	0	0
	Ostatní cenné papíry	(256) 77	0	0
	Požizovaný krátkodobý finanční majetek	(259) 78	0	0
	Peníze na cestě	(+/-261) 79	0	0
Součet ř. 72 až 79		80	2 053	1 879
IV. Jiná aktiva celkem	Náklady příštích období	(381) 81	46	38
	Příjmy příštích období	(385) 82	4	4
	Kursově rozdíly aktivní	(386) 83	0	0
Součet ř. 81 až 83		84	50	42
ÚHRN AKTIV		ř. 1+41 85	2 672	2 869
Kontrolní číslo		ř. 1 až 83 997	15 488	16 284

PASIVA		Císlo řádku	Stav k prvnímu dni účetního období	Stav k poslednímu dni účetního období
c		d	3	4
A.	Vlastní zdroje č.90 + 94	86	2 174	2 416
1.	Vlastní jmění (901)	87	0	47
Jmění	Fondy (911)	88	2 107	2 227
	Oceňovací rozdíly z přecenění finančního majetku a závazků (921)	89	0	0
	Součet ř. 87 až 89	90	2 107	2 274
2.	Účet výsledku hospodaření (+/-963)	91	X	142
Výsledek hospodaření	Výsledek hospodaření ve schvalovacím řízení (+/-931)	92	67	X
	Nerozdělený zisk, neuhrazená ztráta min. let (+/-932)	93	0	0
	Součet ř. 91 až 93	94	67	142
B.	Cizí zdroje ř.96 + 104 + 128 + 132	95	498	453
1.	Rezervy (941)	96	0	0
2.	Dlouhodobé bankovní úvěry (953)	97	0	0
Dlouhodobé závazky	Vydané dluhopisy (953)	98	0	0
	Závazky z pronájmu (954)	99	0	0
	Přijaté dlouhodobé zálohy (955)	100	0	0
	Dlouhodobé směnky k úhradě (958)	101	0	0
	Dohadné účty pasivní (389)	102	0	0
	Ostatní dlouhodobé závazky (959)	103	0	0
	Součet ř. 97 až 103	104	0	0
3.	Dodavatelé (321)	105	31	26
Krátkodobé závazky	Směnky k úhradě (322)	106	0	0
	Přijaté zálohy (324)	107	0	0
	Ostatní závazky (325)	108	0	0
	Zaměstnanci (331)	109	298	246
	Ostatní závazky vůči zaměstnancům (333)	110	0	0
	Závazky ze sociálního zabezpečení a zdr.pojištění (336)	111	136	133
	Daň z příjmů (341)	112	0	9
	Ostatní přímé daně (342)	113	25	26
	Daň z přidané hodnoty (343)	114	0	0
	Ostatní daně a poplatky (345)	115	0	0
	Závazky ze vztahu ke státnímu rozpočtu (346)	116	0	0
	Závazky ze vztahu k rozp.orgánů uzem.sam.celků (348)	117	1	1
	Závazky z upsaných nespl.cenných papírů a vkladů (367)	118	0	0
	Závazky k účastníkům sdružení (368)	119	0	0
	Závazky z pevných termínových operací a opcí (373)	120	0	0
	Jiné závazky (379)	121	7	1
	Krátkodobé bankovní úvěry (231)	122	0	0
	Eskontní úvěry (232)	123	0	0
	Vydané krátkodobé dluhopisy (241)	124	0	0
	Vlastní dluhopisy (255)	125	0	0
	Dohadné účty pasivní (389)	126	0	0
	Ostatní krátkodobé finanční výpomoci (379)	127	0	0
	Součet ř.105 až 127	128	498	442
5.	Výdaje příštích období (383)	129	0	11
Jiná pasiva	Výnosy příštích období (384)	130	0	0
	Kurové rozdíly pasivní (387)	131	0	0
	Součet ř. 129 až 131	132	0	11
	ÚHRN PASIV ř.86 + 95	133	2 672	2 869
	Kontrolní číslo (ř.86 až 133)	998	10 688	11 476

Formulář zpracovala ASPEKT HM, daňová, účetní a auditorská kancelář, www.danovapriznani.cz, business.center.cz

VÝKAZ ZISKU A ZTRÁTY

k 31.12.2015
(v celých tis. Kč)

Zpracováno v souladu s
vyhláškou č. 504/2002 Sb. ve
znění pozdějších předpisů

Název účetní jednotky

Farní charita Chrudim

IČO
43498485

Školské náměstí 56

Chrudim

53701

Číslo účtu	Název ukazatele	Číslo řádku	Činnosti			
			hlavní	hospodářská		celkem
			5	6	7	8
A. NÁKLADY						
I. Spotřebované nákupy celkem			391	67	0	458
501	Spotřeba materiálu	1	129	65	0	194
502	Spotřeba energie	2	42	2	0	44
503	Spotřeba ostatních neskladovatelných dodávek	3	220	0	0	220
504	Prodané zboží	4	0	0	0	0
II. Služby celkem			514	13	0	527
511	Opravy a udržování	5	123	0	0	123
512	Cestovné	6	27	0	0	27
513	Náklady na reprezentaci	7	13	0	0	13
518	Ostatní služby	8	351	13	0	364
III. Osobní náklady celkem			5 311	3	0	5 314
521	Mzdové náklady	9	3 879	3	0	3 882
524	Zákonné sociální pojištění	10	1 282	0	0	1 282
525	Ostatní sociální pojištění	11	0	0	0	0
527	Zákonné sociální náklady	12	110	0	0	110
528	Ostatní sociální náklady	13	40	0	0	40
IV. Daně a poplatky celkem			15	0	0	15
531	Daň silniční	14	12	0	0	12
532	Daň z nemovitostí	15	0	0	0	0
538	Ostatní daně a poplatky	16	3	0	0	3
V. Ostatní náklady celkem			110	0	0	110
541	Smluvní pokuty a úroky z prodlení	17	0	0	0	0
542	Ostatní pokuty a penále	18	0	0	0	0
543	Odpis nedobytné pohledávky	19	2	0	0	2
544	Úroky	20	0	0	0	0
545	Kursově ztráty	21	0	0	0	0
546	Dary	22	23	0	0	23
548	Manka a škody	23	0	0	0	0
549	Jiné ostatní náklady	24	85	0	0	85

Formulář zpracovala ASPEKT HM, daňová, účetní a auditorská kancelář, www.danovaprznani.cz, business.center.cz

Číslo účtu	Název ukazatele	Číslo řádku	Činnosti			
			hlavní	hospodářská		celkem
			5	6	7	8
VI. Odpisy, prodaný majetek, tvorba rezerv a opravných položek celkem			28	0	0	28
551	Odpisy dlouhodobého nehmotného a hmotného majetku	25	28	0	0	28
552	Zůstatková cena prodaného dlouhodobého nehmotného a hmotného majetku	26	0	0	0	0
553	Prodané cenné papíry a podíly	27	0	0	0	0
554	Prodaný materiál	28	0	0	0	0
556	Tvorba rezerv	29	0	0	0	0
559	Tvorba opravných položek	30	0	0	0	0
VII. Poskytnuté příspěvky celkem			0	0	0	0
581	Poskytnuté příspěvky zúčtované mezi organizačními složkami	31	0	0	0	0
582	Poskytnuté členské příspěvky	32	0	0	0	0
VIII. Daň z příjmů celkem celkem			0	0	0	0
595	Dodatečné odvody daně z příjmů	33	0	0	0	0
Účtová třída 5 celkem (řádek 1 až 33)			6 369	83	0	6 452

B. VÝNOSY						
I. Tržby za vlastní výkony a za zboží celkem			3 837	76	0	3 913
601	Tržby za vlastní výroby	1	0	0	0	0
602	Tržby z prodeje služeb	2	3 837	76	0	3 913
604	Tržby za prodané zboží	3	0	0	0	0
II. Změna stavu vnitroorganizačních zásob celkem			0	0	0	0
611	Změna stavu zásob nedokončené výroby	4	0	0	0	0
612	Změna stavu zásob polotovarů	5	0	0	0	0
613	Změna stavu zásob výrobků	6	0	0	0	0
614	Změna stavu zvířat	7	0	0	0	0
III. Aktivace celkem			0	0	0	0
621	Aktivace materiálu a zboží	8	0	0	0	0
622	Aktivace vnitroorganizačních služeb	9	0	0	0	0
623	Aktivace dlouhodobého nehmotného majetku	10	0	0	0	0
624	Aktivace dlouhodobého hmotného majetku	11	0	0	0	0
IV. Ostatní výnosy celkem			479	0	0	479
641	Smluvní pokuty a úroky z prodlení	12	0	0	0	0
642	Ostatní pokuty a penále	13	0	0	0	0
643	Platby za odepsané pohledávky	14	0	0	0	0
644	Úroky	15	3	0	0	3
645	Kursovne zisky	16	0	0	0	0
648	Zúčtování fondů	17	407	0	0	407
649	Jiné ostatní výnosy	18	69	0	0	69

Číslo účtu	Název ukazatele	Číslo řádku	Činnosti			
			hlavní	hospodářská		celkem
			5	6	7	8
V. Tržby z prodeje majetku, zúčtování rezerv a opravných položek celkem			20	0	0	20
652	Tržby z prodeje dlouhodobého nehmotného a hmotného majetku	19	20	0	0	20
653	Tržby z prodeje cenných papírů a podílů	20	0	0	0	0
654	Tržby z prodeje materiálu	21	0	0	0	0
655	Výnosy z krátkodobého finančního majetku	22	0	0	0	0
656	Zúčtování rezerv	23	0	0	0	0
657	Výnosy z dlouhodobého finančního majetku	24	0	0	0	0
659	Zúčtování opravných položek	25	0	0	0	0
VI. Přijaté příspěvky celkem			199	29	0	228
681	Přijaté příspěvky zúčtované mezi organizačními složkami	26	0	0	0	0
682	Přijaté příspěvky (dary)	27	199	29	0	228
684	Přijaté členské příspěvky	28	0	0	0	0
VII. Provozní dotace celkem			1 996	0	0	1 996
691	Provozní dotace	29	1 996	0	0	1 996
Účtová třída 6 celkem (řádek 1 až 29)			6 531	105	0	6 636
C. VÝSLEDEK HOSPODAŘENÍ PŘED ZDANĚNÍM			162	22	0	184
591	Daň z příjmů	65	38	4	0	42
D. VÝSLEDEK HOSPODAŘENÍ PO ZDANĚNÍM			124	18	0	142
Kontrolní číslo		999	39 024	608	0	39 632

Odesláno dne: 23.3.2016	Razítko:	Podpis vedoucího úč.jednotky: 
 FARNÍ CHARITA CHRUDIM Školní náměstí 56 537 01 CHRUDIM I. Tel.: 469 622 953 IČO: 434 98 485		Odpovídá za údaje: <i>Horváková</i> <i>MORAVIKOVA</i>
Telefon: 469622953		

Formulář zpracovala ASPEKT HM, daňová, účetní a auditorská kancelář, www.danovaprizeni.cz, business.center.cz

Církevní právnická osoba: Farní charita Chrudim
Adresa: Školní náměstí 56, 537 01 Chrudim

IČO 43498485 DIČ CZ43498485

V Chrudimi, dne 16.3.2016

PŘÍLOHA ÚČETNÍ ZÁVĚRKY ZA ROK 2015

Příloha je vypracována v souladu s vyhláškou č. 504/2002 Sb., která stanoví uspořádání a obsahové vymezení vysvětlujících a doplňujících informací v příloze v účetní závěrce a v souladu s § 18 a 19 zákona č. 563/1991 Sb., o účetnictví.

Příloha obsahuje

1. Informace o účetní jednotce
2. Informace o účetních zásadách a metodách
3. Doplňující informace k rozvaze a výkazu zisků a ztrát

Církevní právnická osoba a sídlo:

Farní charita Chrudim, Školní náměstí 56, 537 01 Chrudim

Identifikační číslo:

43498485

Právní forma:

Církevní právnická osoba

Poslání:

Hlavní činnost:

- zajišťování a poskytování duchovní a pastorační péče
- zřizování a provozování charitativních služeb, domovů a zdravotnických a sociálních služeb
- práce s mládeží
- pořádání sbírek, humanitních a kulturních akcí za účelem pomoci potřebným v ČR a zahraničí

Hospodářská činnost:

- Půjčovna zdravotních kompenzačních pomůcek

Církevní právnická osoba je zapsán v rejstříku evidovaných právnických osob vedeného u Ministerstva kultury ČR pod číslem evidence 8/1-04-706/1996 dne 30.10.1996..

Rozvahový den nebo jiný okamžik sestavení účetní závěrky:

31. prosinec 2015

Datum vzniku účetní jednotky:

30.10.1996

Údaje o zakladatelích:

Zakladatelem je Biskupství Královohradecké, do vlastního jmění nebyla vložena žádná částka.

Popis změn a dodatků v rejstříku evidovaných právnických osob:

V roce 2015 nedošlo k žádným zásadním změnám, které by měly vliv na změnu v rejstříku spolků.

Organizační struktura a její zásadní změny:

Církevní právnickou osobu tvoří ředitelka, ekonomka, sociální pracovnice, poradkyně, pečovatelky a osobní asistentky. Během účetního období nedošlo k žádným zásadním změnám v organizační struktuře spolku.

Jména členů statutárních orgánů k rozvahovému dni:

- paní Bc. Hana Petrusová – ředitelka církevní právnické osoby
- paní Markéta Horníková, DiS. – zástupce ředitele církevní právnické osoby

Název a sídlo účetních jednotek, které účetní jednotka ovládá nebo v nich má podstatný vliv:

Církevní právnická osoba nevlastní podíl v žádné další účetní jednotce.

Výše podílu na základním kapitálu těchto účetních jednotek, počet a jmenovitá hodnota akcií (nebo jejich ocenění):

Církevní právnická osoba nevlastní podíl v žádné další účetní jednotce.

Vlastní kapitál a výsledek hospodaření za poslední účetní období těchto obchodních společností nebo družstev:

Církevní právnická osoba nevlastní podíl v žádné další účetní jednotce.

Účastí členů statutárních, kontrolních nebo jiných orgánů spolku v osobách, s nimiž účetní jednotka uzavřela obchodní smlouvy nebo jiné smluvní vztahy:

Účetní jednotka nemá uzavřeny žádné takové dohody.

Průměrný přepočtený počet zaměstnanců: 16

- z toho řídících : 3

Výše osobních nákladů:

5 314 tis. Kč

z toho na členy řídících orgánů 1097 tis. Kč

Odměny osobám, které jsou statutárním orgánem, členům statutárních a dozorčích orgánů:

V roce 2015 ve firmě nebyly vyplaceny žádné odměny tohoto typu.

Výše úvěrů, půjček (včetně úrokových sazeb a hlavních podmínek) a ostatních plnění v peněžní i nepeněžní formě osobám, které jsou statutárním orgánem, členům statutárních nebo jiných řídících orgánů včetně bývalých:

V roce 2015 ve firmě nebyly žádné úvěry, půjčky ani ostatní plnění tohoto typu.

Celkové náklady na odměny statutárnímu auditorovi nebo auditorské společnosti za účetní období:

Netýká se účetní jednotky.

(2) Informace o účetních zásadách a metodách

(2.1.) Církevní právnická osoba Farní charita Chrudim postupuje při vedení účetnictví v souladu se zákonem č. 563/91 Sb. o účetnictví v platném znění, s vyhláškou č. 504/2002 Sb., kterou se provádějí některá ustanovení zákona č. 563/91 Sb., o účetnictví, ve znění pozdějších předpisů, pro účetní jednotky, u kterých hlavním předmětem činnosti není podnikání, pokud účtují v soustavě podvojného účetnictví a v souladu s Českými účetními standardy pro účetní jednotky, u kterých hlavním předmětem činnosti není podnikání.

(2.2.) Způsob ocenění:

a) zásob nakupovaných a vytvořených ve vlastní režii:

- nakupované zásoby jsou oceňovány skutečnými pořizovacími cenami
- zásoby vytvořené ve vlastní režii se oceňují vlastními náklady, tj. přímými náklady, které zahrnují případně i část nepřímých nákladů, jež se vztahují k jejich vytvoření
- ostatní (získané bezplatně) je oceňován reprodukční pořizovací cenou.

b) dlouhodobého hmotného a nehmotného majetku nakupovaného a vytvořeného vlastní činností:

- nakupovaný DHM a DNM se oceňuje na úrovni pořizovacích cen
- majetek vytvořený vlastní činností:**
- dlouhodobý hmotný majetek se oceňuje vlastními náklady
- dlouhodobý nehmotný majetek se oceňuje vlastními náklady nebo reprodukčními pořizovacími cenami pokud jsou nižší

c) cenných papírů a majetkových účastí:

- oceňují se cenami pořizovacími a poskytnuté půjčky hodnotou jmenovitou

(2.3.) Způsob stanovení reprodukční pořizovací ceny u majetku oceněného v této ceně a pořízeného v průběhu účetního období:

Reprodukční pořizovací cena představuje cenu, za kterou by byl majetek pořízen v době, kdy se o něm účtuje.

(2.4.) Druhy vedlejších pořizovacích nákladů, které se obvykle zahrnují do pořizovacích cen u nakupovaných zásob, složky nákladů zahrnované do cen zásob stanovených na úrovni vlastních nákladů:

- do nakupovaných zásob se zahrnují náklady na dopravu od dodavatele, clo, pojištění apod.
- do cen zásob stanovených na úrovni vlastních nákladů se zahrnují materiálové náklady - přímý materiál, přímé mzdy a část nepřímých nákladů, jež se vztahují přímo k jejich pořízení.

(2.5.) Změny způsobu oceňování, postupů odpisování, postupů účtování, uspořádání položek účetní závěrky:

V roce 2015 nedošlo k žádným změnám v postupech odpisování, ve způsobu oceňování, postupech účtování ani v uspořádání položek účetní závěrky, které mají dopady na zpracování účetnictví spolku.

Účetní jednotka účtuje drobný hmotný a nehmotný majetek v souladu s Českými účetními standardy pro účetní jednotky, u kterých hlavním předmětem činnosti není podnikání č. 412 – Náklady a výnosy. Tzn. DrNM při pořízení do nákladů na účet 518 – Ostatní služby a o DrHM se účtuje jako o zásobách.

(2.6.) Způsob stanovení opravných položek k majetku:

Opravné položky se vytvářejí pouze k účtům majetku v případech snížení jejich ocenění v účetnictví prokázaném na podkladě údajů dle inventur. Opravné položky se používají v případech, kdy snížení majetku v účetnictví není trvalého charakteru. Pokud se jedná o trvalý charakter snížení ceny majetku, vyúčtuje se na vrub nákladů.

Opravné položky u dlouhodobého majetku se tvoří jen, když jeho užitná hodnota je výrazně nižší než jeho ocenění v účetnictví při zohlednění oprávek.

Opravné položky se vytváří i v případě pochybných pohledávek.

V případě, že se na daný druh majetku vytváří rezerva, nesmí se současně tvořit opravná položka.

Opravné položky nesmí mít aktivní zůstatek.

Zároveň je nepřipustné tvořit opravné položky na zvýšení hodnoty majetku.

Zúčtování nebo zrušení opravných položek a rezerv se účtuje na stranu Dal výnosových účtů.

(2.7.) Odpisové plány pro dlouhodobý majetek:

Církevní právnická osoba postupuje při odpisování majetku dle odpisového plánu vydaného statutárním orgánem spolku.

Dlouhodobý majetek spolku je členěn do několika skupin.

A) Dlouhodobý hmotný majetek:

dlouhodobý hmotný majetek (DHM) nad 40.000,- Kč

DHM je odepisován rovnoměrně nebo zrychleně. K majetku je vedena analytická evidence dle jednotlivých druhů majetku.

B) Dlouhodobý nehmotný majetek:

dlouhodobý nehmotný majetek (DNM) v ceně nad 60.000,- Kč

Daňové odpisy se rovnají účetním odpisům.

(2.8.) Způsob uplatnění při přepočtu údajů v cizích měnách na českou měnu:

Majetek a závazky v cizí měně se přepočítávají na českou měnu kursem stanoveným v kursovém listku ČNB, v souladu s § 24, odst. 2 zákona o účetnictví tj. poslední den předcházejícího měsíce.

K rozvahovému dni je majetek a závazky v cizí měně přepočten platným kurzem ČNB.

(2.9.) Ocenění reálnou hodnotou nebo ekvivalencí:

Netýká se účetní jednotky

(3) Doplnující informace k rozvaze a výkazu zisků a ztrát:

Vysvětlení významných položek vyplývajících přímo nebo nepřímo z rozvahy nebo výkazu zisků a ztrát.

(3.1.) Přírůstky a úbytky významných položek aktiv:

V roce 2015 došlo k přírůstkům a úbytkům majetku.

V roce 2015 byl pořízen hmotný (nehmotný) majetek ve výši 242 tis. Kč.

V roce 2015 byl vyřazen majetek v důsledku prodeje ve výši 27 tis. Kč.

(3.2.) Majetkové cenné papíry, vyměnitelné a prioritní dluhopisy, jiné cenné papíry, jejich počet a rozsah práv.

Církevní právnická osoba nevlastní žádné majetkové či jiné cenné papíry.

(3.3) Doměrky splatné daně z příjmů za minulá účetní období:

V roce 2015 žádné doměrky nebyly.

(3.4) Odložený daňový závazek nebo pohledávka:

Církevní právnická osoba nemá povinnost účtovat o odloženém daňovém závazku nebo pohledávce.

(3.5.) Rozpis rezerv:

V roce 2015 nebyly tvořeny žádné rezervy.

(3.6.) Rozpis dlouhodobých bankovních úvěrů včetně úrokových sazeb a zajištění úvěru:

Spolku nebyly v roce 2015 poskytnuty dlouhodobé bankovní úvěry.

(3.7.) Splatné závazky pojistného na sociální zabezpečení a příspěvku na státní politiku zaměstnanosti:

K 31.12.2015 jsou evidovány splatné závazky pojistného na sociální zabezpečení a příspěvku na státní politiku ve výši 0,-- Kč.

Splatné závazky veřejného zdravotního pojištění:

K 31.12.2015 jsou evidovány splatné závazky veřejného zdravotního pojištění ve výši 0,-- Kč.

Výše evidovaných daňových nedoplatků u finančních a celních orgánů:

K 31.12. 2015 činí 0,-- Kč.

(3.8.) Přijaté dotace na investiční a provozní účely:

V roce 2015 účetní jednotka přijala tyto dotace na provozní účely:

Od MV ČR ve výši 39 tis. Kč

Od Pardubického kraje ve výši 1 848 tis. Kč

Od města Chrudim ve výši 109 tis. Kč

V roce 2015 účetní jednotka přijala dotaci ve výši 50 tis. Kč na investiční účely (nákup automobilu).

(3.9.) Pohledávky určené k obchodování oceněné reálnou hodnotou:

K 31.12.2015 neeviduje společnost žádné pohledávky určené k obchodování.

(3.10.) Údaj o individuálním referenčním množství mléka, individuální produkční kvótě, individuálním limitu premiových práv a jiných obdobných kvótách a limitech, o kterých účetní jednotka neúčtovala na rozvahových ani výsledkových účtech, protože náklady na získání informace o jejich ocenění reprodukční pořizovací cenou by převýšily její významnost:

Netýká se účetní jednotky.

(3.11.) Druhy zvířat, která jsou vykazována jako dlouhodobý hmotný majetek a zásoby:

Netýká se účetní jednotky.

(3.12.) Účetní jednotka vlastníci, mající právo nebo příslušnost k hospodaření k více než 10 ha lesních pozemků s lesním porostem uvede celkovou výměru a výši ocenění těchto pozemků:

Netýká se účetní jednotky.

(3.13.) Zřizovací výdaje:

Církevní právnická osoba neeviduje zřizovací výdaje (DNM).

(3.14.) Pohledávky:

a) Pohledávky po lhůtě splatnosti k 31.12.2015 v tis.Kč

	2014	2015
Po lhůtě splatnosti celkem	0 tis. Kč	0 tis. Kč
- z toho více než 180 dnů	0 tis. Kč	0 tis. Kč

b) Pohledávky k rozvahovému dni s dobou splatnosti delší než 5 let.

Církevní právnická osoba nemá pohledávky k rozvahovému dni s dobou splatnosti delší než 5 let.

(3.15.) Závazky:

a) Závazky po lhůtě splatnosti k 31.12.2015 v tis.Kč

	2014	2015
Po lhůtě splatnosti celkem	0 tis. Kč	0 tis. Kč
- z toho více než 180 dnů	0 tis. Kč	0 tis. Kč

b) Závazky k rozvahovému dni s dobou splatnosti delší než 5 let.

Církevní právnická osoba nemá závazky k rozvahovému dni s dobou splatnosti delší než 5 let.

(3.16.) Výsledek hospodaření:

	2014	2015
HV za hlavní činnost	56 tis. Kč	124 tis. Kč
HV za hospodář.činnost	0 tis. Kč	18 tis. Kč
HV celkem	108 tis. Kč	142 tis. Kč
Připočitatelné položky	493 tis. Kč	479 tis. Kč
Odpočitatelné položky	384 tis. Kč	441 tis. Kč
Daňový HV	217 tis. Kč	222 tis. Kč
Uplatněná ztráta z min.let	0 tis. Kč	0 tis. Kč
Snížení dle § 20, odst. 7	0 tis. Kč	0 tis. Kč
Daňový HV po úpravách	217 tis. Kč	222 tis. Kč
Daňová povinnost	41 tis. Kč	42 tis. Kč

Ke krytí nákladů souvisejících s činnostmi, z nichž získané příjmy nejsou předmětem daně, byly v roce 2015. použity prostředky ve výši 0 Kč, které byly v minulých letech získané úsporou daňové povinnosti na základě § 20, odst. 7, zákona č. 586/92 Sb., o daních z příjmů. Ocenění finančního majetku nemělo v roce 2015 ani v předcházejícím roce žádný vliv na výpočet zisku (ztráty) za současné účetního období.

(3.17.) Přijaté dary:

Účel daru	2014	2015
Provozní dar	53 tis. Kč	48 tis. Kč
	53 tis. Kč	48 tis. Kč

(3.18.) Poskytnuté dary:

Účel daru	2014	2015
	21 tis. Kč	23 tis. Kč
	21 tis. Kč	23 tis. Kč

(3.19.) Veřejné sbírky:

Účel sbírky	2014	2015
Tříkrálová sbírka	384 tis. Kč	404 tis. Kč
	384 tis. Kč	404 tis. Kč

(3.20.) Pronájem majetku (leasing):

V církevní právnické osobě není k 31.12.2015 evidován žádný majetek pořízený formou finančního pronájmu s následnou koupí věci ani žádný pronajatý majetek (operativní leasing).

(3.21.) Majetek zatížený zástavním právem nebo věcným břemenem, převedené nebo poskytnuté zajištění:

Církevní právnická osoba nemá žádný majetek, který by byl zatížen zástavním právem nebo věcným břemenem.

Církevní právnická osoba nemá žádné závazky, které by byly kryty dle zástavního práva.

Církevní právnická osoba nemá žádné závazky z titulu směnečného práva. Neexistují ani záruky za žádný jiný subjekt.

(3.22.) Další informace s ohledem na významnost:

Cizí majetek uvedený v rozvaze: Církevní právnická osoba k 31.12.2015 neeviduje cizí majetek v rozvaze.

Celková výše závazků neuvedených v rozvaze – církevní právnická osoba neeviduje 31.12.2015 žádné závazky, které nejsou uvedeny v rozvaze.

Charakter a obchodní účel operací účetní jednotky jsou-li rizika nebo užítky z těchto operací významné a pokud je zveřejnění těchto rizik nebo užitků nezbytné k posouzení finanční situace účetní jednotky – netýká se účetní jednotky.

Drobný nehmotný a hmotný majetek – hodnota uvedeného majetku není významná.

(3.23.) Významné události, které se staly mezi rozvahovým dnem a okamžikem sestavení účetní závěrky:

Církevní právnická osoba si není vědoma žádných významných událostí, které se staly mezi rozvahovým dnem a okamžikem sestavení účetní závěrky.

(3.24.) Významné položky zvýšení a snížení vlastního jmění:

V roce 2015 nedošlo k významnému pohybu v položkách vlastního jmění. Hospodářský výsledek ve výši 67 tis. Kč byl převeden na účet 911 – Fondy.

(3.25.) Zvláštní transakce provedené mezi účetní jednotkou a členy správních, řídicích a kontrolních orgánů:

Církevní právnická osoba takové transakce v roce 2015 neuskutečnil.

Příloha k účetní závěrce za rok 2015 má 7 stran.



ředitelka církevní právnické osoby

 **FARNÍ CHARITA CHRUDIM**
Skolní náměstí 56
537 01 CHRUDIM I.
Tel.: 469 622 953
IČO: 484 98 485

Čeho si vážíme, co nám udělalo radost:

- ✓ Vážíme si podpory a spolupráce s Ministerstvem vnitra ČR, Ministerstvem práce a sociálních věcí ČR, Pardubickým krajem, městem Chrudim a s ostatními organizacemi, které působí ve sféře sociální a zdravotní pomoci.
- ✓ Vážíme si spolupráce s farníky chrudimské Římskokatolické farnosti a podpory chrudimského arciděkana P. ThLic., Ing. Jiřího Heblta, za kterou děkujeme.
- ✓ Měli jsme radost z pomoci dobrovolníků, kteří pomáhali např. sbírat potraviny v rámci Národní potravinové sbírky, uklízeli odpadky po Chrudimi v akci Uklidme Česko, Uklidme svět, prezentovali své činnosti v akci Den dobrovolnictví v Chrudimi a dalších dobrovolnických akcí. Potěšili také mnoho a mnoho seniorů, dětí ze sociálně vyloučených rodin a mentálně či fyzicky handicapovaných v chrudimských institucích a organizacích.
- ✓ Měli jsme radost z naší práce i ze sebe navzájem, vycházeli jsme si vstříc, pomáhali jsme si s cílem naši službu poskytovat co nejlépe.

To byl rok 2015 Deo gratias!

