



**Farní charita
Chrudim**

Výroční zpráva 2014



Úvodní slovo.

Dámy a pánové, vážení kolegové, vážení přátelé a podporovatelé naší činnosti.

Uplynul další rok, ve kterém jsme se ze všech sil snažili pomáhat všem potřebným ve svém okolí, v našem chrudimském regionu. Ráda bych proto ze srdce poděkovala všem, kteří se podílejí na poskytování našich služeb, všem charitním zdravotním sestřám, pečovatelkách, osobním asistentům, poradcům z občanské poradny, těm, kdo zajišťují ekonomický chod naší organizace. Děkuji také všem dobrovolníkům, a to ať se zapojili do naší činnosti jednorázově či pracují opakovaně

Děkuji všem, kdo jste naši práci v tomto roce podpořili, zejména finančně.

Farní charita Chrudim se stala jedním z důležitých článků v řetězci služeb, které zaručují to, že obyvatelé chrudimského regionu mají podporu v řešení svých náročných životních situacích. Budeme usilovat o to, aby tomu bylo tak i v budoucnu.

Hana Petrusová, ředitelka FCH Chrudim



Základní informace:

Právní forma: Farní charita Chrudim - církevní organizace

Založena: 1.9.1992

Zřizovatel: biskupství Královehradecké

IČO: 469 98 485

Bankovní spojení: 6063338-524/0600 GE Money Bank

Sídlo: Školní náměstí 56, 537 01 Chrudim

Kontakt: tel. 469 622 953, E-mail: farni.charitacr@tiscali.cz

www.chrudim.charita.cz



Sídlo Farní charity Chrudim, Školní náměstí 56

Vedení organizace:

Statutární zástupce, ředitel: Bc. Hana Petrusová

Zástupce ředitele: Markéta Horníková, DiS.

Charitativní činnost je nedílnou součástí života katolické církve.

Naším cílem je poskytování sociálních a zdravotních služeb tak, abychom našim klientům pomohli překonat krizovou nebo dlouhodobě nepříznivou situaci, podporovali jejich nezávislost, soběstačnost a umožnili jim vést v maximální možné míře plnohodnotný život v jejich přirozeném, to je domácím prostředí.

Obecně Farní charita Chrudim pomáhá všem, kdo pomoc potřebují bez ohledu na barvu pleti, národnost nebo náboženství.

Svojí každodenní prací chceme pomáhat těm nejpotřebnějším, svědčit o rovnosti a neopakovatelné hodnotě všech lidí, podporovat lidskou důstojnost a rozvoj osobnosti.

Poskytované služby:

Charitní ošetrovatelská služba

Charitní pečovatelská služba

Služba osobní asistence

Občanská poradna

Dobrovolnické centrum

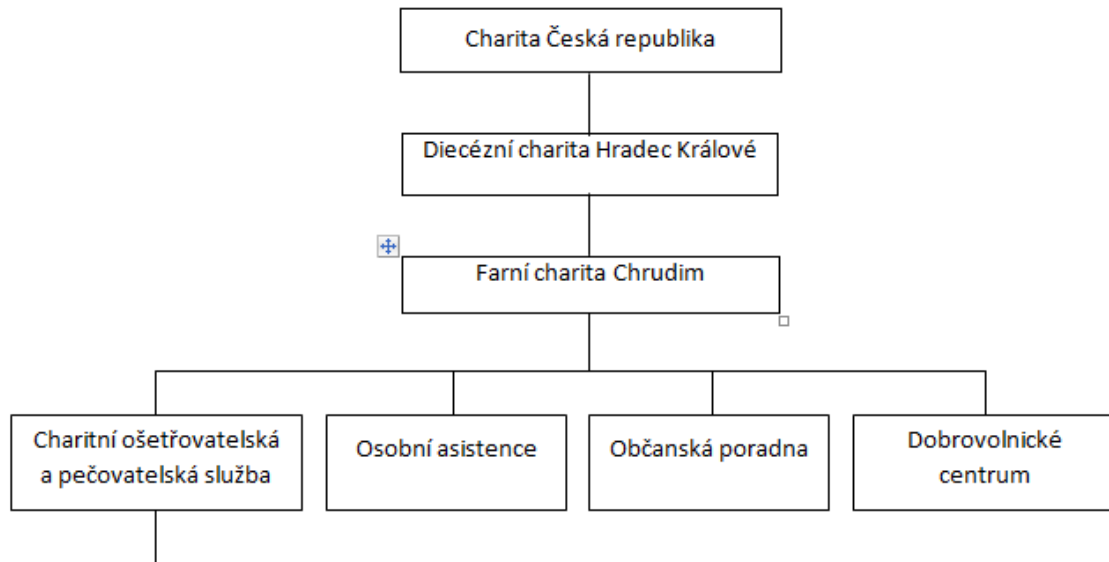
Půjčovna kompenzačních a rehabilitačních pomůcek



Pracovní tým:

Farní charita Chrudim zaměstnávala k 31.12.2014 celkem 16 pracovníků. Dalších 5 pracovníků s námi spolupracovalo na základě dohody o provedení práce. Do naší činnosti se zapojilo 35 dobrovolníků .

Organizační struktura



Ošetrovatelská služba

Pečovateľská služba

Půjčovna zdravotních kompenzačních pomůcek



➤ Charitní ošetrovatelská služba

Posláním Charitní ošetrovatelské služby je poskytovat domácí zdravotní péči pacientům v Chrudimi a okolí na základě doporučení registrujícího praktického lékaře.

Cílem je udržet a podpořit zdraví pacienta, a to v jeho domácím prostředí a pomoci tak zajistit co nejdéle jeho soběstačnost.

Nejčastějšími výkony jsou ošetření a převazy ran a kožních defektů, injekční aplikace lékařem předepsané medikace a inzulínu, indikované odběry krve a podobně.

Takto prováděná zdravotnická péče je neocenitelná především pro těžce zdravotně postižené či imobilní pacienty nebo seniory.

Poskytování odborných zdravotnických úkonů právě přímo v domácnosti klienta přispívá k lepší psychické pohodě nemocného a tím k urychlování jeho uzdravení. Naším klientům můžeme nabídnout i rehabilitační cvičení, a to především pro pacienty po operacích, mozkových příhodách či pro pacienty s roztroušenou sklerózou.

Naše zdravotní sestry poskytují i domácí hospicovou péči. Můžeme tak pomoci těm, kteří se rozhodli pečovat o své blízké v terminální fázi choroby doma.

Ošetrovatelská služba je hrazena z veřejného zdravotního pojištění.

Počet zdravotních sester	5
Počet vykonaných návštěv	10 786
Počet pacientů	234

Telefonický kontakt:

469 622 953

604 789 359

Petra Hanzlová

vrchní sestra

➤ Charitní pečovatelská služba

Prvořadým posláním Charitní pečovatelské služby je poskytovat co nejširší rozsah terénních sociálních služeb v domácnostech uživatelů, v Chrudimi a blízkém okolí. V tomto smyslu naše služby poskytujeme těm, kdo se ocitli v důsledku zhoršeného zdravotního stavu v nepříznivé životní situaci.

Cílem je poskytovat každému uživateli sociální služby dle jeho individuálních potřeb, přání a představ. Na základě písemné dohody jsou ve smyslu platné legislativy poskytovány takové služby, které směřují v maximálně možné míře k samostatnému životu uživatele podle jeho dosavadních zvyklostí a v jeho přirozeném prostředí a jeho kontaktu s rodinou. Pomocí našich služeb má klient možnost využívat služeb veřejných institucí, navštěvovat kulturní akce a podobně.

Práce našich pečovatelek spočívá především v pomoci potřebným v jejich vlastním sociálním prostředí zabezpečit základní životní potřeby např. přípravu a podání stravy a nápojů, pomoc při osobní hygieně. Dále pomáhají zajistit chod domácnosti v takových úkonech jako je běžný úklid, nákupy, pochůzky,... Tím ulehčují rodinným příslušníkům v péči o jejich blízkého.

Charitní pečovatelskou službu zajišťují zkušené a pravidelně proškolené pečovatelky. Služby, které si klient objedná, hradí sám podle platné vyhlášky a ceníku Charity. Pečovatelské služby poskytujeme celoročně, sedm dní v týdnu.

Propojením pečovatelské a ošetrovatelské služby je uživatelům umožněna komplexní péče v jejich domácím prostředí.

Počet uživatelů žen	43
Počet uživatelů mužů	12
Počet setkání – pečovatelských úkonů	5 499

Telefonický kontakt:

469 622 953
604 789 359

Bc. Ivana Breberová
sociální pracovnice

➤ Služba osobní asistence

Posláním osobní asistence je terénní služba poskytovaná osobám, které mají sníženou soběstačnost z důvodu věku nebo zdravotního postižení, jejichž situace vyžaduje pomoc jiné fyzické osoby. Služba je poskytována 24 hodin, včetně sobot a nedělí, v přirozeném sociálním prostředí klienta a především pomoc se zvládnutím běžných každodenních dovedností a úkonů, které by člověk dělal sám, nebýt zdravotního postižení nebo jiné znevýhodňující okolnosti. Cílem osobní asistence je poskytnout každému uživateli dle jeho přání a možností, na základě písemné smlouvy) a ve smyslu platné legislativy, takové služby, které vedou ke zlepšení kvality života člověka s postižením a podpoře jeho rodiny.

Tato služba umožňuje našim klientům především bydlet ve svém bytě se svou vlastní rodinou a dále pak využívat veřejných služeb či navštěvovat kulturní akce dle výběru či nakupovat v obchodech a podobné aktivity. Služba osobní asistence pomáhá klientům aktivně využívat volný čas.

Cílová skupina jsou lidé nad 18 let s tělesným postižením a senioři. Služba je poskytována na základě těchto principů: nezávislost a samostatnost, respektování práva na soukromí a úcta k člověku, flexibilita, zajištění ochrany práv uživatele, podpora návaznosti na další dostupné zdroje a spolupráce s rodinou

Počet uživatelů služby – ženy	6
Počet uživatelů služby – muži	4
Celkový počet hodin setkání	5 424

Telefonický kontakt:
469 622 953

Bc. Ivana Breberová
sociální pracovnice

Zdravotnickou a pečovatelskou službu a službu osobní asistence doplňujeme službou půjčovny podpůrných a zdravotnických pomůcek. Naším klientům nabízíme :

- **mechanické vozíky**
- **WC pojízdné**
- **nástavce na WC**
- **klozetová křesla stabilní**
- **sedáčky do vany**
- **berle, francouzské hole**
- **polohovací postele**
- **polohovací postele elektrické**
- **antidekubitní matrace na lůžko**
- **odsávačka**
- **oxygenátor**
- **chodítka stabilní a pojízdná**
- **stolek jídelní pojízdný**

Telefonický kontakt: 469 622 953



➤ Občanská poradna

Posláním Občanské poradny Chrudim, která je zřízena Farní charitou je poskytovat odborné sociální poradenství, informace a pomoc lidem, kteří jsou v nepříznivé sociální situaci nebo jim taková situace hrozí. Jsme sociální službou dle zákona č. 108/2006 Sb. o sociálních službách § 37 (3). Usilujeme o to, aby občané netrpěli neznalostí svých práv a povinností, neznalostí dostupných služeb nebo neschopností účinně vyjádřit své potřeby či hájit oprávněné zájmy. Poradna je nezávislým místem bezplatné, důvěrné, diskrétní a nestranné pomoci.

Cílem občanské poradny je poskytovat lidem, kteří se dostali do nepříznivé životní situace, věcně správné informace a kontakty na jiná odborná pracoviště a pokud je to možné, být také jejich průvodcem po celou dobu obtíží.

Cílem pracovníků občanské poradny je také během setkávání s klientem posílit jeho důvěru v sebe sama a v to, že dokáže sám přispět k vyřešení svých problémů.

Pracovníci poradny nabízí uživatelům také pomoc při orientaci v jejich problému, pomoc při rozhodování a dalším postupu řešení problému, pomoc klientovi s korespondencí včetně podkladů pro soudní řízení.

Naše poradenství v sobě slučuje část preventivní, směřující k odstraňování příčin a nepříznivých podmínek nebo k předcházení jejich vzniku, tak část nápravnou, která se snaží o řešení problému jednotlivce i jeho rodiny, popřípadě o zmírnění důsledků z nich vyplývajících.

Služby, které od nás můžete očekávat:

služby pro příchozí – pohovor za účelem rozboru problému, konzultace a návrh řešení problému - příchozí se může objednat své časové dispozice, lze však realizovat konzultaci i bez předchozího objednání

telefonické služby

písemné odpovědi na dotazy (dopis, e-mail)

asistenční služby (doprovod uživatele při jednání s úřady)

referenční služby (odkaz na další odborná pracoviště)

Občanská poradna Chrudim je členem Asociace občanských poraden (AOP), která garantuje pravidelné vzdělávání poradců a společně upozorňují příslušné státní a místní orgány

na nedostatky legislativy a neřešené problémy občanů ve snaze ovlivnit vývoj politiky a sociálních služeb.

Občanská poradna při své činnosti dodržuje následující principy: nezávislost, nestrannost, bezplatnost, diskrétnost.

Pracovníci občanské poradny neprovádí výpočty daní, poplatků, důchodů, pojištění, dávek státní sociální podpory a sociální péče, úroků, mezd, dovolené. Neradí v komerčních záležitostech a nezastupují u soudu.

Počet klientů	673
Počet kontaktů	711
Počet mužů	241
Počet žen	363
Více klientů (rodiny apod.)	68
Organizace	1

Nejčastěji řešené problémy v občanské poradně:

Zadlužování občanů	36%
Občanské soudní řízení a jeho alternativy	21%
Rodina a mezilidské vztahy	10%
Bydlení	10%
Pracovněprávní vztahy a zaměstnanost	9%
Ochrana spotřebitele	5%
Ostatní	9%

Telefonický kontakt:

469 319 700

731 619 782

➤ Dobrovolnické centrum

V roce 2014 získalo akreditaci Dobrovolnické centrum, bylo registrováno Ministerstvem vnitra ČR. Cílem je oslovit lidi dobré vůle, kteří mají zájem o dobrovolnickou činnost, proškolit je v problematice a zprostředkovat jim kontakt s klienty organizací, se kterými máme uzavřenou smluvní spolupráci.

MOTTO: "Pomáhat druhým pomáhá i nám!"

Dlouhodobé cíle:

VYTVÁŘENÍ SPOLEČNOSTI SENIORŮM, kteří už z různých důvodů mají té společnosti málo, ale i přesto o ní mají stále zájem! V konkrétní praxi jde především o *popovídání si, procházku, společenskou hru či aktivitu* a podobně, podle přání a možností klientů. **Dobrovolníci si po seznámení s prostředím vybírají na doporučení personálu klienty, kteří mají zájem o návštěvy a za nimi ve svém volném čase chodí a povídají si s nimi, hrají s nimi různé hry, které jsou zde k dispozici nebo je berou ven na procházku, je-li to možné.**

POMOC PŘI SOCIÁLNĚ AKTIVIZAČNÍCH ČINNOSTECH v organizacích pracujících se sociálně znevýhodněnými skupinami (např. děti ze sociálně vyloučených rodin, mentálně, zdravotně a tělesně handicapovaní). **Dobrovolníci pomáhají v níže uvedených organizacích sociálním pracovníkům při tzv. sociálně-aktivizačních činnostech (návčky sociálních dovedností typu hledání práce, nákupy, chování v rodinách, atd.) a tím zlepšují efektivitu těchto činností**

Tato činnost by měla být dlouhodobějšího charakteru (podle časových možností dobrovolníka samozřejmě!) alespoň však 1x do 14 dní.

Krátkodobé cíle:

POMOC PŘI JEDNORÁZOVÝCH AKCÍCH, které pořádá nebo na kterých spolupracuje Farní charita Chrudim

- **Tříkrálová sbírka**
- **Dobročinné akce**
- **Různé propagační akce**
- **Přednášky, debaty, diskuze**
- **Kulturní a jiné akce**
- **Pomoc při živelných pohromách**

Kde dobrovolníci Farní charity pomáhají:

SOPRE CR o.p.s. Chrudim

Lůžkové a sociální centrum pro seniory o.p.s. Chrudim

Chrudimská nemocnice, a.s. na oddělení LDN

Centrum J.J. Pestalozziho o.p.s. Azylový dům

MŠ a ZŠ Na rovině Chrudim

Spolek EDDA Chrudim

Rytmus Chrudim o.p.s.

Telefonický kontakt:

469 319 700

608 854 111

**Bc. Lukáš Roztočil, DiS.
vedoucí dobrovolnického centra**

Výše uvedené programy byly realizovány za laskavé podpory:

Ministerstvo práce a sociálních věcí ČR



Pardubický kraj



Město Chrudim



město Hrochův Týnec

obce Tuněchody, Orel, Mladoňovice, Morašice, Stolany, Sobětuchy,

➤ **Tříkrálová sbírka 2014**

Stalo se již tradicí, že Tříkráloví koledníci putují dům od domu a přinášejí lidem radostné poselství Vánoc o narození Jezulátka. Přitom prosí o dar na pomoc lidem v nouzi. Ani v tomto roce jste neodmítli tyto vyslance potřebných. Prostřednictvím Charity jste účinně pomáhali bližním, kteří si sami pomoci nemohou.

Koledníci Charity vybírali v našem regionu okolí finanční příspěvky do úředně zapečetěných kasiček, opatřených charitním logem.

Farní charita Chrudim výtěžek sbírky (65% vybrané částky, kterou disponuje) použila na podporu pečovatelské služby, služby osobní asistence a na podporu provozu občanské poradny. Další část výtěžku sbírky posloužila pro financování oprav zdravotnických a kompenzačních pomůcek. Z prostředků sbírky byly zakoupeny dvě elektrické polohovací postele a dva vozíky. O tyto pomůcky je zájem největší mezi našimi klienty.

Další část výtěžku byla použita na humanitární podporu a finanční výpomoc sociálně slabým rodinám i jednotlivcům, kteří se ocitnou v náhlé krizi, která může ohrozit jejich zdraví či život.

Při rozdělování této výpomoci úzce spolupracujeme se sociálním odborem MěÚ Chrudim, Úřadem práce ČR, pracoviště Chrudim či s partnerskými organizacemi, jejich pracovníci znají a mohou doložit akutní nepříznivý stav potřebného.

Část výtěžku byla věnována na rozvoj projektů v kontextu s projektem Adopce na dálku.

Děkujeme Vám všem, kteří jste do sbírky přispěli. Děkujeme Všem organizátorů a koordinátorům sbírky v jednotlivých obcích a v neposlední řadě koledníkům. Bez jejich obětavé aktivity si nelze Tříkrálovou sbírku představit.





Obec / město/osada patřící k obci	Suma Kč
Běstvina	26.619,-
Bojanov, Petrkov, Nové Mlýny, Hůrka, Hrbokov, Padrtý, Hořeleč, Kovářov, Holín, Horní Bezděkov, střed	32.128,-
Heřmanův Městec, Konopáč, Radlín, Slavkovice, Kostelec, Chotěnice	89.712,-
Honbice	4.365,-
Horní Bradlo	3.127,-
Hrochův Týnec	42.973,-
Chrudim	155.015,-
Kočí	9.918,-
Krásné	5.940,-
Libkov	6.145,-
Liboměřice, Pohořalka, Nové Lhotice, Samařov	6.263,-
Licibořice	11.445,-
Mladoňovice, Rtenín, Lipina, Petřkovice, Pohled, Čejkovice, Deblov, Mýtka	15.749,-
Morašice-Zbyhňovice	2.366,-
Nasavrky, Ochoz	49.138,-
Orel	4.381,-
Rabštejská Lhota, Smrkový Týnec, Rabštejn	16.136,-
Ronov nad Doubravou	13.331,-
Seč, Kraskov, Počátky	24.609,-
Slatiňany	39.510,-
Sobětuchy, Vrcha	12.692,-
Stolany	9.332,-
Třemošnice	18.562,-
Uhřetice	10.347,-
Vejvanovice	9.195,-
Tříkrálová sbírka 2014	618.998,-

Děkujeme

Ekonomické údaje za rok 2014
Náklady středisek

Druh nákladů	Ošetrovatelská služba	Pečovatelská služba	Osobní asistence
Náklady celkem	2 913 747 Kč	1 315 478 Kč	1 085 357 Kč
provozní náklady celkem	553 282 Kč	237 293 Kč	156 472 Kč
materiálové	237 058 Kč	70 683 Kč	28 340 Kč
energie	9 190 Kč	8 040 Kč	8 040 Kč
služby	112 720 Kč	87 511 Kč	70 796 Kč
cestovné	18 904 Kč	3 245 Kč	2 393 Kč
opravy, údržba	44 322 Kč	22 043 Kč	5 238 Kč
jiné provozní náklady	131 088 Kč	45 771 Kč	41 665 Kč
mzdové náklady celkem	2 360 465 Kč	1 078 185 Kč	928 885 Kč
mzdy	1 672 352 Kč	757 014 Kč	643 622 Kč
OON	60 389 Kč	22 085 Kč	22 505 Kč
ost.soc.náklady	627 724 Kč	299 086 Kč	262 758 Kč



Druh nákladů	Občanská poradna	Dobrovolnické centrum	Pronájem kom. pomůcek
Náklady celkem	675 345 Kč	98 235 Kč	56 107 Kč
provozní náklady celkem	111 978 Kč	50 593 Kč	48 067 Kč
materiálové	8 899 Kč	23 048 Kč	43 842 Kč
energie	3 447 Kč	0 Kč	0 Kč
služby	68 028 Kč	13 854 Kč	2 795 Kč
cestovné	13 454 Kč	1 041 Kč	0 Kč
opravy, údržba	1 662 Kč	0 Kč	430 Kč
jiné provozní náklady	16 488 Kč	12 650 Kč	1 000 Kč
mzdové náklady celkem	563 367 Kč	47 642 Kč	8 040 Kč
mzdy	408 373 Kč	0 Kč	6 000 Kč
OON	6 755 Kč	40 330 Kč	0 Kč
ost.soc.náklady	148 239 Kč	7 312 Kč	2 040 Kč



Zpráva nezávislého auditora
o auditu účetní závěrky sestavené k 31.12.2014
v církevním zařízení
Farní charita Chrudim, IČ 43498485
se sídlem Chrudim I, Školní náměstí 56, PSČ 537 01
určená pro zakladatele zařízení

Provedla jsem audit přiložené účetní závěrky v církevním zařízení Farní charita Chrudim, která se skládá z rozvahy k 31.12.2014, výkazu zisku a ztráty za rok končící 31.12.2014 a přílohy této účetní závěrky, která obsahuje popis použitých podstatných účetních metod a další vysvětlující informace. Údaje o církevním zařízení Farní charita Chrudim jsou uvedeny v příloze této účetní závěrky.

Odpovědnost statutárního orgánu účetní jednotky za účetní závěrku

Statutární orgán církevního zařízení Farní charita Chrudim je odpovědný za sestavení účetní závěrky, která podává věrný a poctivý obraz v souladu s českými účetními předpisy, a za takový vnitřní kontrolní systém, který považuje za nezbytný pro sestavení účetní závěrky tak, aby neobsahovala významné (materiální) nesprávnosti způsobené podvodem nebo chybou.

Odpovědnost auditora

Mojí odpovědností je vyjádřit na základě mnou provedeného auditu výrok k této účetní závěrce. Audit jsem provedla v souladu se zákonem o auditorech, mezinárodními auditorskými standardy a souvisejícími aplikačními doložkami Komory auditorů České republiky. V souladu s těmito předpisy jsem povinna dodržovat etické požadavky a naplánovat a provést audit tak, abych získala přiměřenou jistotu, že účetní závěrka neobsahuje významné (materiální) nesprávnosti.

Audit zahrnuje provedení auditorských postupů k získání důkazních informací o částkách a údajích zveřejněných v účetní závěrce. Výběr postupů závisí na úsudku auditora, zahrnujícím i vyhodnocení rizik významné (materiální) nesprávnosti údajů uvedených v účetní závěrce způsobené podvodem nebo chybou. Při vyhodnocování těchto rizik auditor posoudí vnitřní kontrolní systém relevantní pro sestavení účetní závěrky podávající věrný a poctivý obraz. Cílem tohoto posouzení je navrhnout vhodné auditorské postupy, nikoli vyjádřit se k účinnosti vnitřního kontrolního systému účetní jednotky. Audit též zahrnuje posouzení vhodnosti použitých účetních metod, přiměřenosti účetních odhadů provedených vedením i posouzení celkové prezentace účetní závěrky.


Jsem přesvědčena, že důkazní informace, které jsem získala, poskytují dostatečný a vhodný základ pro vyjádření mého výroku.

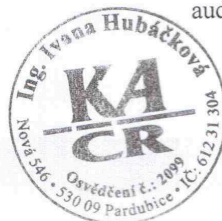
Výrok auditora

Podle mého názoru účetní závěrka podává věrný a poctivý obraz aktiv a pasiv církevního zařízení Farní charita Chrudim k 31.12.2014 a nákladů a výnosů a výsledku jeho hospodaření za rok končící 31.12.2014 v souladu s českými účetními předpisy.

V Pardubicích dne 20. dubna 2015

Přílohy: Rozvaha k 31.12.2014
Výkaz zisku a ztráty k 31.12.2014
Příloha k účetní závěrce k 31.12.2014


Ing. Ivana Hubáčková
auditor, ev. č. KA ČR 2099



ROZVAHA (BALANCE)

Zpracováno v souladu s
vyhláškou č. 504/2002 Sb. ve
změně pozdějších předpisů

k 31.12.2014
(v celých tis. Kč)

Název a sídlo účetní jednotky

Farní charita Chrudim

Školské náměstí 56

Chrudim

53701

IČO
43498485

AKTIVA

		Císlo řádku	Stav k prvnímu dni účetního období	Stav k poslednímu dni účetního období
a		b	1	2
A.	Dlouhodobý majetek ř. 09 + 20 + 28 - 40	1	50	16
I.	Nehmotné výsledky výzkumu a vývoje (012)	2	0	0
Dlouhodobý nehmotný majetek	Software (013)	3	0	0
	Ocenitelná práva (014)	4	0	0
	Drobný dlouhodobý nehmotný majetek (018)	5	0	0
	Ostatní dlouhodobý nehmotný majetek (019)	6	0	0
	Nedokončený dlouhodobý nehmotný majetek (041)	7	0	0
	Poskytnuté zálohy na dlouhodobý nehmotný majetek (051)	8	0	0
	Součet ř. 2 až 8	9	0	0
II.	Pozemky (031)	10	0	0
Dlouhodobý hmotný majetek	Umělecká díla, předměty a sbírky (032)	11	0	0
	Stavby (021)	12	0	0
	Samostatné movité věci a soubory movitých věcí (022)	13	1 232	1 216
	Pěstitelské celky trvalých porostů (025)	14	0	0
	Základní stádo a tažná zvířata (026)	15	0	0
	Drobný dlouhodobý hmotný majetek (028)	16	0	0
	Ostatní dlouhodobý hmotný majetek (029)	17	0	0
	Nedokončený dlouhodobý hmotný majetek (042)	18	0	0
	Poskytnuté zálohy na dlouhodobý hmotný majetek (052)	19	0	0
		Součet ř. 10 až 19	20	1 232
III.	Podíly v ovládaných a řízených osobách (061)	21	0	0
Dlouhodobý finanční majetek	Podíly v osobách pod podstatných vlivem (062)	22	0	0
	Dluhové cenné papíry držené do splatnosti (063)	23	0	0
	Půjčky organizačním složkám (066)	24	0	0
	Ostatní dlouhodobé půjčky (067)	25	0	0
	Ostatní dlouhodobý finanční majetek (069)	26	0	0
	Pořizovaný dlouhodobý finanční majetek (043)	27	0	0
	Součet ř. 21 až 27	28	0	0

Odesláno dne:

27.3.2015

11:10



FARNÍ CHARITA CHRUDIM
Školské náměstí 56
537 01 CHRUDIM I.
Tel.: 469 622 953
ICO: 434 98 485

Podpis
vedoucího

účetní
jednotky :

Podpis

Odpovídá
za údaje :

Hromádka

Telefon: 469622953

Formulář zpracovala ASPEKT HM, daňová, účetní a auditorská kancelář, www.danovaprizeni.cz, business.center.cz

		Číslo řádku	Stav k prvnímu dni účetního období	Stav k poslednímu dni účetního období
a		b	1	2
IV. Oprávký k dlouhodobému majetku	Oprávký k nehmotným výsledkům výzkumu a vývoje (072)	29	0	0
	Oprávký k softwaru (073)	30	0	0
	Oprávký k ocenitelným právům (074)	31	0	0
	Oprávký k drobnému dlouhodobému nehmotnému majetku (078)	32	0	0
	Oprávký k ostatnímu dlouhodobému nehmotnému majetku (079)	33	0	0
	Oprávký k stavbám (081)	34	0	0
	Oprávký k samostatným movitým věcem a souborům movitých věcí (082)	35	1 182	1 200
	Oprávký k pěstitelským celkům trvalých porostů (085)	36	0	0
	Oprávký k základnímu stádu a tažným zvířatům (086)	37	0	0
	Oprávký k drobnému dlouhodobému hmotnému majetku (088)	38	0	0
Oprávký k ostatnímu dlouhodobému hmotnému majetku (089)	39	0	0	
Součet ř. 29 až 39		40	1 182	1 200
B.	Krátkodobý majetek ř. 51 + 71 + 80 + 84	41	2 481	2 656
I. Zásoby	Materiál na skladě (112)	42	0	0
	Materiál na cestě (119)	43	0	0
	Nedokončená výroba (121)	44	0	0
	Polotovary vlastní výroby (122)	45	0	0
	Výrobky (123)	46	0	0
	Zvířata (124)	47	0	0
	Zboží na skladě a v prodejnách (132)	48	0	0
	Zboží na cestě (139)	49	0	0
	Poskytnuté zálohy na zásoby (314)	50	0	0
	Součet ř. 42 až 50		51	0
II. Pohledávky	Odběratelé (311)	52	575	531
	Směnky k inkasu (312)	53	0	0
	Pohledávky za eskontované cenné papíry (313)	54	0	0
	Poskytnuté provozní zálohy (314-ř.50)	55	0	0
	Ostatní pohledávky (315)	56	5	0
	Pohledávky za zaměstnanci (335)	57	0	1
	Pohledávky za institucemi sociálního zabezpečení a veřejného zdravotního pojištění (336)	58	0	0
	Daň z příjmů (341)	59	2	21
	Ostatní přímé daně (342)	60	0	0
	Daň z přidané hodnoty (343)	61	0	0
	Ostatní daně a poplatky (345)	62	0	0
	Nároky na dotace a ostatní zúčtování se st.rozpočtem (346)	63	0	0
	Nároky na dotace a ostatní zúčtování s rozpočtem ÚSC (348)	64	0	0

		Číslo řádku	Stav k prvnímu dni účetního období	Stav k poslednímu dni účetního období
a		b	1	2
II. Pohledávky	Pohledávky za účastníky sdružení (358)	65	0	0
	Pohledávky z pevných termínových operací a opcí (373)	66	0	0
	Pohledávky z vydaných dluhopisů (375)	67	0	0
	Jiné pohledávky (378)	68	0	0
	Dohadné účty aktivní (388)	69	0	0
	Opravná položka k pohledávkám (391)	70	0	0
Součet ř. 52 až 69 minus 70		71	582	553
III. Krátkodobý finanční majetek	Pokladna (211)	72	91	46
	Ceniny (213)	73	2	53
	Bankovní účty (221)	74	1 754	1 954
	Majetkové cenné papíry k obchodování (251)	75	0	0
	Dluhové cenné papíry k obchodování (253)	76	0	0
	Ostatní cenné papíry (256)	77	0	0
	Požizovaný krátkodobý finanční majetek (259)	78	0	0
	Peníze na cestě (+/-261)	79	0	0
Součet ř. 72 až 79		80	1 847	2 053
IV. Jiná aktiva celkem	Náklady příštích období (381)	81	52	46
	Příjmy příštích období (385)	82	0	4
	Kursově rozdíly aktivní (386)	83	0	0
	Součet ř. 81 až 83		84	52
ÚHRN AKTIV		ř. 1+41	2 531	2 672
Kontrolní číslo		ř. 1 až 83	14 852	15 488

PASIVA

		Císlo řádku	Stav k prvnímu dni účetního období	Stav k poslednímu dni účetního období
c		d	3	4
A.	Vlastní zdroje č.90 + 94	86	2 080	2 174
1.	Vlastní jmění	(901) 87	0	0
Jmění	Fondy	(911) 88	1 685	2 107
	Oceňovací rozdíly z přecenění finančního majetku a závazků	(921) 89	0	0
	Součet ř. 87 až 89	90	1 685	2 107
2.	Účet výsledku hospodaření	(+/-963) 91	X	67
Výsledek hospodaření	Výsledek hospodaření ve schvalovacím řízení	(+/-931) 92	395	X
	Nerozdělený zisk, neuhrzená ztráta min. let	(+/-932) 93	0	0
	Součet ř. 91 až 93	94	395	67
B.	Cizí zdroje ř.96 + 104 + 128 + 132	95	451	498
1.	Rezervy	(941) 96	0	0
2.	Dlouhodobé bankovní úvěry	(953) 97	0	0
Dlouhodobé závazky	Vydané dluhopisy	(953) 98	0	0
	Závazky z pronájmu	(954) 99	0	0
	Přijaté dlouhodobé zálohy	(955) 100	0	0
	Dlouhodobé směnky k úhradě	(958) 101	0	0
	Dohadné účty pasivní	(389) 102	0	0
	Ostatní dlouhodobé závazky	(959) 103	0	0
	Součet ř. 97 až 103	104	0	0
3.	Dodavatelé	(321) 105	26	31
Krátkodobé závazky	Směnky k úhradě	(322) 106	0	0
	Přijaté zálohy	(324) 107	0	0
	Ostatní závazky	(325) 108	0	0
	Zaměstnanci	(331) 109	227	298
	Ostatní závazky vůči zaměstnancům	(333) 110	0	0
	Závazky ze sociálního zabezpečení a zdr.pojištění	(336) 111	117	136
	Daň z příjmů	(341) 112	24	0
	Ostatní přímé daně	(342) 113	20	25
	Daň z přidané hodnoty	(343) 114	0	0
	Ostatní daně a poplatky	(345) 115	0	0
	Závazky ze vztahu ke státnímu rozpočtu	(346) 116	0	0
	Závazky ze vztahu k rozp.orgánů uzem.sam.celků	(348) 117	0	1
	Závazky z upsaných nespł.cenných papírů a vkladů	(367) 118	0	0
	Závazky k účastníkům sdružení	(368) 119	0	0
	Závazky z pevných termínových operací a opcí	(373) 120	0	0
	Jiné závazky	(379) 121	0	7
	Krátkodobé bankovní úvěry	(231) 122	0	0
	Eskontní úvěry	(232) 123	0	0
	Vydané krátkodobé dluhopisy	(241) 124	0	0
	Vlastní dluhopisy	(255) 125	0	0
	Dohadné účty pasivní	(389) 126	0	0
	Ostatní krátkodobé finanční výpomoci	(379) 127	6	0
	Součet ř.105 až 127	128	420	498
5.	Výdaje příštích období	(383) 129	31	0
Jiná pasiva	Výnosy příštích období	(384) 130	0	0
	Kursově rozdíly pasivní	(387) 131	0	0
	Součet ř. 129 až 131	132	31	0
	ÚHRN PASIV	ř.86 + 95 133	2 531	2 672
	Kontrolní číslo (ř.86 až 133)	998	10 124	10 688

Formulář zpracovala ASPEKT HM, daňová, účetní a auditorská kancelář, www.danovaprizeni.cz, business.center.cz

4



2 0 -04- 2015

VÝKAZ ZISKU A ZTRÁTY

k 31.12.2014

(v celých tis. Kč)

Zpracováno v souladu s
vyhláškou č. 504/2002 Sb. ve
znění pozdějších předpisů

Název účetní jednotky

Farní charita Chrudim

Školské náměstí 56

Chrudim

53701

IČO

43498485

Číslo účtu	Název ukazatele	Číslo řádku	Činnosti			
			hlavní 5	hospodářská 6	7	celkem 8
A. NÁKLADY						
I. Spotřebované nákupy celkem			397	44	0	441
501	Spotřeba materiálu	1	133	44	0	177
502	Spotřeba energie	2	29	0	0	29
503	Spotřeba ostatních neskladovatelných dodávek	3	235	0	0	235
504	Prodané zboží	4	0	0	0	0
II. Služby celkem			465	3	0	468
511	Opravy a udržování	5	74	0	0	74
512	Cestovné	6	39	0	0	39
513	Náklady na reprezentaci	7	5	0	0	5
518	Ostatní služby	8	347	3	0	350
III. Osobní náklady celkem			4 972	8	0	4 980
521	Mzdové náklady	9	3 627	6	0	3 633
524	Zákonné sociální pojištění	10	1 194	2	0	1 196
525	Ostatní sociální pojištění	11	0	0	0	0
527	Zákonné sociální náklady	12	111	0	0	111
528	Ostatní sociální náklady	13	40	0	0	40
IV. Daně a poplatky celkem			12	0	0	12
531	Daň silniční	14	12	0	0	12
532	Daň z nemovitostí	15	0	0	0	0
538	Ostatní daně a poplatky	16	0	0	0	0
V. Ostatní náklady celkem			167	1	0	168
541	Smluvní pokuty a úroky z prodlení	17	0	0	0	0
542	Ostatní pokuty a penále	18	0	0	0	0
543	Odpis nedobytné pohledávky	19	17	0	0	17
544	Úroky	20	0	0	0	0
545	Kursově ztráty	21	2	0	0	2
546	Dary	22	21	0	0	21
548	Manka a škody	23	0	0	0	0
549	Jiné ostatní náklady	24	127	1	0	128

Formulář zpracovala ASPEKT HM, daňová, účetní a auditorská kancelář, www.danovaprizeni.cz, business.center.cz

Číslo účtu	Název ukazatele	Číslo řádku	Činnosti			
			hlavní	hospodářská		celkem
			5	6	7	8
VI. Odpisy, prodaný majetek, tvorba rezerv a opravných položek celkem			34	0	0	34
551	Odpisy dlouhodobého nehmotného a hmotného majetku	25	34	0	0	34
552	Zůstatková cena prodaného dlouhodobého nehmotného a hmotného majetku	26	0	0	0	0
553	Prodané cenné papíry a podíly	27	0	0	0	0
554	Prodaný materiál	28	0	0	0	0
556	Tvorba rezerv	29	0	0	0	0
559	Tvorba opravných položek	30	0	0	0	0
VII. Poskytnuté příspěvky celkem			0	0	0	0
581	Poskytnuté příspěvky zúčtované mezi organizačními složkami	31	0	0	0	0
582	Poskytnuté členské příspěvky	32	0	0	0	0
VIII. Daň z příjmů celkem celkem			0	0	0	0
595	Dodatečné odvody daně z příjmů	33	0	0	0	0
Účtová třída 5 celkem (řádek 1 až 33)			6 047	56	0	6 103

B. VÝNOSY						
I. Tržby za vlastní výkony a za zboží celkem			3 869	56	0	3 925
601	Tržby za vlastní výroby	1	0	0	0	0
602	Tržby z prodeje služeb	2	3 869	56	0	3 925
604	Tržby za prodané zboží	3	0	0	0	0
II. Změna stavu vnitroorganizačních zásob celkem			0	0	0	0
611	Změna stavu zásob nedokončené výroby	4	0	0	0	0
612	Změna stavu zásob polotovarů	5	0	0	0	0
613	Změna stavu zásob výrobků	6	0	0	0	0
614	Změna stavu zvířat	7	0	0	0	0
III. Aktivace celkem			0	0	0	0
621	Aktivace materiálu a zboží	8	0	0	0	0
622	Aktivace vnitroorganizačních služeb	9	0	0	0	0
623	Aktivace dlouhodobého nehmotného majetku	10	0	0	0	0
624	Aktivace dlouhodobého hmotného majetku	11	0	0	0	0
IV. Ostatní výnosy celkem			385	0	0	385
641	Smluvní pokuty a úroky z prodlení	12	0	0	0	0
642	Ostatní pokuty a penále	13	0	0	0	0
643	Platby za odepsané pohledávky	14	0	0	0	0
644	Úroky	15	1	0	0	1
645	Kursovne zisky	16	0	0	0	0
648	Zúčtování fondů	17	384	0	0	384
649	Jiné ostatní výnosy	18	0	0	0	0

Číslo účtu	Název ukazatele	Číslo řádku	Činnosti			
			hlavní	hospodářská		celkem
			5	6	7	8
V. Tržby z prodeje majetku, zúčtování rezerv a opravných položek celkem			0	0	0	0
652	Tržby z prodeje dlouhodobého nehmotného a hmotného majetku	19	0	0	0	0
653	Tržby z prodeje cenných papírů a podílů	20	0	0	0	0
654	Tržby z prodeje materiálu	21	0	0	0	0
655	Výnosy z krátkodobého finančního majetku	22	0	0	0	0
656	Zúčtování rezerv	23	0	0	0	0
657	Výnosy z dlouhodobého finančního majetku	24	0	0	0	0
659	Zúčtování opravných položek	25	0	0	0	0
VI. Přijaté příspěvky celkem			53	0	0	53
681	Přijaté příspěvky zúčtované mezi organizačními složkami	26	0	0	0	0
682	Přijaté příspěvky (dary)	27	53	0	0	53
684	Přijaté členské příspěvky	28	0	0	0	0
VII. Provozní dotace celkem			1 848	0	0	1 848
691	Provozní dotace	29	1 848	0	0	1 848
Účtová třída 6 celkem (řádek 1 až 29)			6 155	56	0	6 211
C. VÝSLEDEK HOSPODAŘENÍ PŘED ZDANĚNÍM			108	0	0	108
591	Daň z příjmů	65	41	0	0	41
D. VÝSLEDEK HOSPODAŘENÍ PO ZDANĚNÍM			67	0	0	67
Kontrolní číslo		999	36 822	336	0	37 158

Odesláno dne:
31.3.2015

Razítko:

Podpis vedoucího úč.jednotky:



Pedro

Odpovídá za údaje: *Horníkovi*

Telefon: *469622953*

Formulář zpracovala ASPEKT HM, daňová, účetní a auditorská kancelář, www.danovaprizeni.cz, business.center.cz

Čeho si vážíme, co nám udělalo radost:

- ✓ Vážíme si podpory a spolupráce s městem Chrudim a ostatními organizacemi v regionu, které působí ve sféře sociální pomoci
- ✓ Vážíme si podpory a spolupráce s farníky chrudimské Římskokatolické farnosti, pomoci chrudimského arciděkana P. ThLic., Ing. Jiřího Heblta a P. Štefana Brindy, za kterou děkujeme
- ✓ Měli jsme radost z účasti na diecézní pouti charity o slavnosti Nanebevzetí Panny Marie do Neratova
- ✓ Měli jsme radost z akcí dobrovolníků, kteří pomáhali sbírat potraviny v rámci celostátní potravinové sbírky, účastnili se akce na chrudimském letišti - zajišťovali sbírku pro rodiny výsadkářů padlých v Afganistánu
- ✓ Měli jsme radost z benefičního koncertu smíšeného sboru Salvátor, který pro charitu uspořádal v kostele sv. Michaela v Chrudimi a děkujeme členům tohoto sboru
- ✓ Měli jsme radost z naší práce i ze sebe navzájem, vycházeli jsme si vstříc, pomáhali jsme si s cílem naši službu poskytovat co nejlépe.

To byl rok 2014. Deo gratias !

