



**Farní charita
Chrudim**

Výroční zpráva 2013



Obsah:

| | |
|--|----|
| Úvod | 3 |
| Organizační struktura v roce 2013 | 4 |
| Kdo jsme a co děláme | 5 |
| Tříkrálová sbírka 2013 | 12 |
| Statistika a hodnocení sociálních služeb v roce 2013 | 13 |
| Hospodaření v roce 2013 | 14 |
| Výrok auditora | 17 |
| Fotogalerie | 18 |

Motto:

„Trpící člověk potřebuje především člověka.“

Aleš Opatrný

Úvod

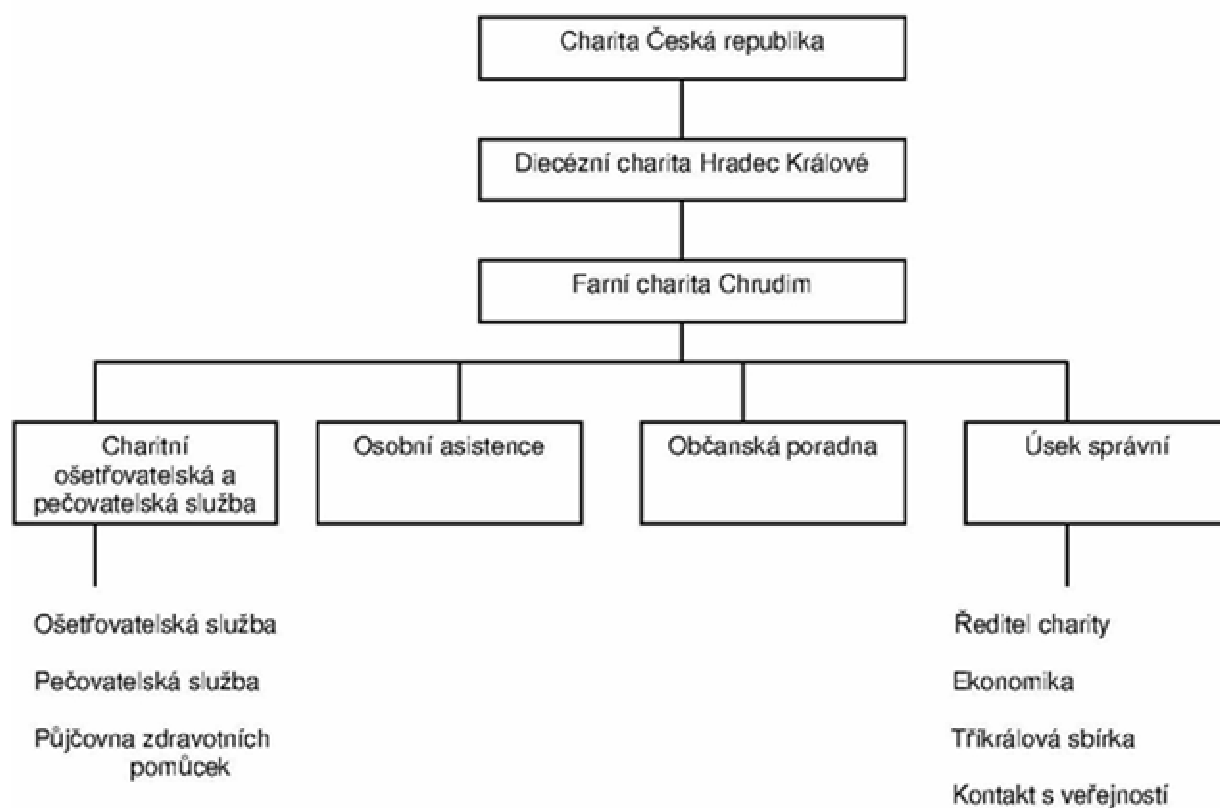
Dámy a pánové, vážení přátelé.

Je dobré ohlédnout se a zhodnotit určitou etapu života a je ještě lepší poučit se z úspěchů a především z neúspěchů takto posuzované etapy. Snad i proto se píše výroční zprávy. Ohlédnutí za naší prací v roce 2013 nám dává v první řadě uspokojení z dobře vykonávané práce - tak soudíme z ohlasů našich klientů. Dále je to radost nad tím, že stále existuje ochota nezištně pomáhat těm, kdo se ocitli v nouzi, a to nejen materiální – tak soudíme z množství ochotných spolupracovníků a těch, kdo nás podporují. Spokojenost však neznamena trvalé uspokojení, především je to závazek do budoucna v tom, že budeme dále svou prací a službou naplňovat myšlenku charity a posunovat se vpřed, tam kde je naší služby třeba.

A konečně to nejdůležitější - děkuji všem pracovníkům Farní charity Chrudim za jejich práci. Děkuji všem našim klientům za to, že máme možnost jim pomáhat a setkávat se s nimi. Děkuji všem našim příznivcům a dobrovolníkům za jakoukoliv pomoc, kterou tak přispěli k naší práci a službě.

Bc. Hana Petrusová
ředitelka Farní charity Chrudim

Organizační struktura



➤ **Kdo jsme a co děláme**

Nezisková organizace Farní charita Chrudim byla zřízena Diecézní katolickou charitou Hradec Králové k 1.9. 1992. Charitativní činnost je nedílnou součástí života katolické církve.

Farní charita Chrudim byla zaregistrována v Rejstříku právnických osob

u Ministerstva kultury České republiky podle ustanovení § 22 odst. 1 zákona č. 308/1991 Sb. 30. října 1996.

Statutárním orgánem Farní charity Chrudim je ředitel, který je zodpovědný za činnost a hospodaření charity, rozhoduje a jedná jejím jménem.

Naším cílem je poskytování sociálních a zdravotních služeb tak, abychom našim klientům pomohli překonat krizovou nebo dlouhodobě nepříznivou situaci, podporovali jejich nezávislost, soběstačnost a umožnili jim vést v maximální možné míře plnohodnotný život v jejich přirozeném, domácím prostředí.

Obecně charita pomáhá všem, kdo pomoc potřebují bez ohledu na barvu pleti, národnost nebo náboženství.

Služby

Poskytujeme služby v následujících oblastech:

- poskytování služeb nemocným a starým lidem formou ošetrovatelské a pečovatelské služby v domácnosti klientů (Home Care)
- poskytování služeb lidem se zdravotním postižením
- odborné sociální poradenství

➤ Charitní ošetrovatelská služba

Posláním Charitní ošetrovatelské služby je poskytovat domácí zdravotní péči pacientům v Chrudimi a okolí na základě doporučení registrujícího praktického lékaře.

Cílem je udržet a podpořit zdraví pacienta, a to v jeho domácím prostředí a pomoci tak zajistit co nejdéle jeho soběstačnost.

Nejčastějšími výkony jsou ošetření a převazy ran a kožních defektů, injekční aplikace lékařem předepsané medikace a inzulínu, indikované odběry krve a podobně.

Takto prováděná zdravotnická péče je neocenitelná především pro těžce zdravotně postižené, imobilní pacienty či seniory.

Poskytování odborných zdravotnických úkonů právě přímo v domácnosti klienta přispívá k lepší psychické pohodě nemocného a tím k urychlování jeho uzdravení. Naším klientům můžeme nabídnout i rehabilitační cvičení, a to především pro pacienty po operacích, mozkových příhodách či pro pacienty s roztroušenou sklerózou.

Naše zdravotní sestry poskytují i domácí hospicovou péči. Můžeme pomoci tak těm, kteří se rozhodli pečovat o své blízké v terminální fázi choroby, pomáháme a ulehčujeme v jejich péči s těžce nemocným rodinným příslušníkem.

Domácí péče zahrnuje odbornou zdravotní péči o klienta, která je vykonávána diplomovanými zdravotními sestrami.

Telefonický kontakt:

469 622 953

604 789 359

➤ Charitní pečovatelská služba

Prvořadým posláním Charitní pečovatelské služby je poskytovat co nejširší rozsah terénních sociálních služeb v domácnostech uživatelů, v Chrudimi a blízkém okolí. V tomto smyslu naše služby poskytujeme těm, kdo se ocitli v důsledku zhoršeného zdravotního stavu v nepříznivé životní situaci.

Cílem je poskytovat každému uživateli sociální služby dle jeho individuálních potřeb, přání a představ. Na základě písemné dohody jsou ve smyslu platné legislativy poskytovány takové služby, které směřují v maximálně možné míře k samostatnému životu uživatele podle jeho dosavadních zvyklostí a v jeho přirozeném prostředí a jeho kontaktu s rodinou. Pomocí našich služeb má klient možnost využívat služeb veřejných institucí, navštěvovat kulturní akce a podobně.

Práce našich pečovatelek spočívá především v pomoci potřebným v jejich vlastním sociálním prostředí zabezpečit základní životní potřeby např. přípravu a podání stravy a nápojů, pomoc při osobní hygieně. Dále pomáhají zajistit chod domácnosti v takových úkonech jako je běžný úklid, nákupy, pochůzky, ... Tím ulehčují rodinným příslušníkům v péči o jejich blízkého.

Charitní pečovatelskou službu zajišťují zkušené a pravidelně proškolené pečovatelky. Služby, které si klient objedná, hradí sám podle platné vyhlášky a ceníku Charity. Pečovatelské služby poskytujeme celoročně, sedm dní v týdnu.

Propojením pečovatelské a ošetrovatelské služby je uživatelům umožněna komplexní péče v jejich domácím prostředí.

Telefonický kontakt:

469 622 953

604 789 359

V roce 2013 byl tento projekt realizován za finanční podpory:



MPSV ČR



Pardubického kraje



města Chrudim

dále pak



města Hrochův Týnec
dalších drobných dárců.



obce Orel, obce Tuněchody, obce Kočí, Tříkrálové sbírky a

Součástí této služby je i půjčovna podpůrných a zdravotnických pomůcek.
Naším klientům nabízíme :

- **mechanické vozíky**
- **WC pojízdné**
- **nástavce na WC**
- **klozetová křesla stabilní**
- **sedačky do vany**
- **berle, francouzské hole**
- **polohovací postele**
- **polohovací postele elektrické**
- **antidekubitní matrace na lůžko**
- **odsávačka**
- **oxygenátor**
- **chodítka stabilní a pojízdná**
- **stolek jídelní pojízdný**

Telefonický kontakt: 469 622 953, 604 789 359



➤ Služba osobní asistence

Posláním osobní asistence je terénní služba poskytovaná osobám, které mají sníženou soběstačnost z důvodu věku nebo zdravotního postižení, jejichž situace vyžaduje pomoc jiné fyzické osoby. Služba je poskytována 24 hodin, včetně sobot a nedělí, v přirozeném sociálním prostředí klienta a především pomoc se zvládnutím běžných každodenních dovedností a úkonů, které by člověk dělal sám, nebýt zdravotního postižení nebo jiné znevýhodňující okolnosti. Cílem osobní asistence je poskytnout každému uživateli dle jeho přání a možností, na základě písemné smlouvy) a ve smyslu platné legislativy, takové služby, které vedou ke zlepšení kvality života člověka s postižením a podpoře jeho rodiny.

Tato služba umožňuje našim klientům především bydlet ve svém bytě se svou vlastní rodinou a dále pak využívat veřejných služeb či navštěvovat kulturní akce dle výběru či nakupovat v obchodech a podobné aktivity. Služba osobní asistence pomáhá klientům aktivně využívat volný čas.

Cílová skupina jsou lidé nad 18 let s tělesným postižením a senioři. Služba je poskytována na základě těchto principů: nezávislost a samostatnost, respektování práva na soukromí a úcta k člověku, flexibilita, zajištění ochrany práv uživatele, podpora návaznosti na další dostupné zdroje a spolupráce s rodinou

Telefonický kontakt:
469 622 953

V roce 2013 byl tento projekt realizován za finanční podpory:



Tříkrálové sbírky a dalších drobných dárců.

➤ **Občanská poradna**

Posláním Občanské poradny Chrudim, která je zřízena Farní charitou je poskytovat odborné sociální poradenství, informace a pomoc lidem, kteří jsou v nepříznivé sociální situaci nebo jim taková situace hrozí. Jsme sociální službou dle zákona č. 108/2006 Sb. o sociálních službách § 37 (3). Usilujeme o to, aby občané netrpěli neznalostí svých práv a povinností, neznalostí dostupných služeb nebo neschopností účinně vyjádřit své potřeby či hájit oprávněné zájmy. Poradna je nezávislým místem bezplatné, důvěrné, diskrétní a nestranné pomoci.

Cílem občanské poradny je poskytovat lidem, kteří se dostali do nepříznivé životní situace, věcně správné informace a kontakty na jiná odborná pracoviště a pokud je to možné, být také jejich průvodcem po celou dobu obtíží.

Cílem pracovníků občanské poradny je také během setkávání s klientem posílit jeho důvěru v sebe sama a v to, že dokáže sám přispět k vyřešení svých problémů.

Pracovníci poradny nabízí uživatelům také pomoc při orientaci v jejich problému, pomoc při rozhodování a dalším postupu řešení problému, pomoc klientovi s korespondencí včetně podkladů pro soudní řízení.

Naše poradenství v sobě slučuje část preventivní, směřující k odstraňování příčin a nepříznivých podmínek nebo k předcházení jejich vzniku, tak část nápravnou, která se snaží o řešení problému jednotlivce i jeho rodiny, popřípadě o zmírnění důsledků z nich vyplývajících.

Služby, které od nás můžete očekávat:

služby pro příchozí – pohovor za účelem rozboru problému, konzultace a návrh řešení problému - příchozí se může objednat své časové dispozice, lze však realizovat konzultaci i bez předchozího objednání

telefonické služby

písemné odpovědi na dotazy (dopis, e-mail)

asistenční služby (doprovod uživatele při jednání s úřady)

referenční služby (odkaz na další odborná pracoviště)

Občanská poradna Chrudim se také podílí na činnosti Asociace občanských poraden (AOP) a společně upozorňují příslušné státní a místní orgány

na nedostatky legislativy a neřešené problémy občanů ve snaze ovlivnit vývoj politiky a sociálních služeb. Členství v AOP je také zárukou určitého potřebného stupně znalostí poradců.

Občanská poradna při své činnosti dodržuje následující principy: nezávislost, nestrannost, bezplatnost, diskretnost.

Pracovníci občanské poradny neprovádí výpočty daní, poplatků, důchodů, pojištění, dávek státní sociální podpory a sociální péče, úroků, mezd, dovolené. Neradí v komerčních záležitostech a nezastupují u soudu.

Telefonický kontakt:

469 319 700

731 619 782

V roce 2013 byl tento projekt realizován za finanční podpory:



MPSV ČR



Pardubického kraje



města Chrudim

Tříkrálové sbírky a dalších drobných dárců.

➤ **Tříkrálová sbírka 2013**

Stalo se již tradicí, že Tříkráloví koledníci putují dům od domu a přinášejí lidem radostné poselství Vánoc o narození Jezulátka. Přitom prosí o dar na pomoc lidem v nouzi. Ani v tomto roce jste neodmítli tyto vyslance potřebných. Prostřednictvím Charity jste účinně pomáhali bližním, kteří si sami pomoci nemohou.

Koledníci Charity vybírali i v našem městě a okolí finanční příspěvky do úředně zapečetěných kasiček, opatřených charitním logem.

Farní charita Chrudim výtěžek sbírky (65% vybrané částky, kterou disponuje) použila na podporu pečovatelské služby, služby osobní asistence a na podporu provozu občanské poradny. Další část výtěžku sbírky posloužila pro financování oprav zdravotnických a kompenzačních pomůcek a na zakoupení dvou nových vozíků, o tyto pomůcky je zájem největší mezi našimi klienty.

Další část výtěžku byla použita na humanitární podporu a finanční výpomoc sociálně slabým rodinám i jednotlivcům, kteří se ocitnou v náhlé krizi.

Při rozdělování této výpomoci úzce spolupracujeme se sociálním odborem MěÚ Chrudim, Úřadem práce ČR, pracoviště Chrudim či s partnerskými organizacemi, jejich pracovníci znají a mohou doložit akutní nepříznivý stav potřebného.

Část výtěžku byla věnována také na zahraniční humanitární pomoc, konkrétně byl odeslán příspěvek na financování výstavby vodárny v Nirmal Nagar.

S potěšením a radostí opakuji, že celkový výtěžek Tříkrálové sbírky v roce 2013 činil v našem městě a okolí, celkem 533.689,- Kč.

Děkujeme Vám všem, kteří jste do sbírky přispěli. Děkujeme Všem organizátorů a koledníkům, kteří jsou tou rozhodující veličinou, která stojí za úspěšností sbírky.

Tříkrálová sbírka 2013 probíhala v těchto městech a obcích našeho regionu:

Chrudim, Běstvina, Bojanov, Liboměřice, Licibořice, Heřmanův Městec, Mladoňovice, Horní Bradlo, Hrochův Týnec, Krásné Libkov, Nasavrky, Prachovice, Rabštejnská Lhota, Ronov nad Doubravou, Seč, Slatiňany, Sobětuchy, Stolany, Třemošnice, Uhřetice, Zbyhněvice, Vejvanovice.

Děkujeme.

➤ Statistika a hodnocení sociálních služeb v roce 2013

Pečovatelská služba v roce 2013

| Počet klientů v průběhu roku | Počet setkání | Počet hodin poskytovaných služeb |
|------------------------------|---------------|----------------------------------|
| 48 | 5.270 | 2.594 |

Služba osobní asistence v roce 2013

| Počet klientů v průběhu roku | Počet setkání | Počet hodin poskytovaných služeb |
|------------------------------|---------------|----------------------------------|
| 12 | 1.747 | 5.773 |

Odborné sociální poradenství – občanská poradna v roce 2013

| Počet klientů v průběhu roku | Počet setkání | Počet hodin poskytovaných služeb |
|--------------------------------|---------------|----------------------------------|
| 692 z toho 437 žen 255 mužů | 698 | 769 |

Nejčastěji řešené okruhy problémů:

| | | |
|--|--------|-------------|
| Pracovněprávní vztahy, majetkové vztahy | řešilo | 318 setkání |
| Finanční problémy, zadluženost, exekuce..... | | 230 setkání |
| Rodinné a partnerské vztahy | | 68 setkání |
| Problémy s bydlením | | 44 setkání |
| Otázky sociálního zabezpečení | | 38 setkání |

➤ **Hospodaření v roce 2013**

| Pečovatelská služba Druh finančních prostředků | Celkový rozpočet |
|---|-------------------------|
| Neinvestiční prostředky | 1 356 582 Kč |
| provozní náklady celkem | 268 631 Kč |
| materiálové | 77 094 Kč |
| energie | 12 635 Kč |
| služby | 104 291 Kč |
| cestovné | 3 470 Kč |
| opravy, údržba | 20 011 Kč |
| jiné provozní náklady | 51 130 Kč |
| mzdové náklady celkem | 1 087 951 Kč |
| mzdy | 746 586 Kč |
| OON | 47 916 Kč |
| ost.soc.náklady | 293 439 Kč |
| Občanská poradna Druh finančních prostředků | Celkový rozpočet |
| Neinvestiční prostředky | 639 157 Kč |
| provozní náklady celkem | 116 712 Kč |
| materiálové | 9 780 Kč |
| energie | 5 418 Kč |
| služby | 73 603 Kč |
| cestovné | 6 812 Kč |
| opravy, údržba | 2 722 Kč |
| jiné provozní náklady | 18 377 Kč |
| mzdové náklady celkem | 522 445 Kč |
| mzdy | 342 127 Kč |
| OON | 48 600 Kč |
| ost.soc.náklady | 131 718 Kč |
| | |

Osobní asistence

| Druh finančních prostředků | Celkový rozpočet |
|--------------------------------|-------------------|
| Neinvestiční prostředky | 1 112 553 Kč |
| provozní náklady celkem | 201 950 Kč |
| materiálové | 38 819 Kč |
| energie | 12 635 Kč |
| služby | 73 506 Kč |
| cestovné | 3 548 Kč |
| opravy, údržba | 7 411 Kč |
| jiné provozní náklady | 66 031 Kč |
| mzdové náklady celkem | 910 603 Kč |
| mzdy | 646 527 Kč |
| OON | 3 716 Kč |
| ost.soc.náklady | 260 360 Kč |

Náklady a výnosy Farní charity za rok 2013
(v tis. Kč)

| Náklady | | Výnosy | |
|------------------------------|--------------|-----------------------------|--------------|
| Spotřeba materiálu a energie | 181 | Tržby za služby | 3 824 |
| PHM | 232 | Dotace Pardubický kraj | 508 |
| Opravy | 77 | Město Chrudim | 99 |
| Cestovné | 41 | Dotace MPSV | 1 100 |
| Služby | 423 | Příspěvek od obcí | 196 |
| Mzdy | 3 460 | Tříkrálová sbírka | 354 |
| Soc. pojištění | 1 114 | Přijaté dary | 65 |
| Soc. náklady | 112 | Jiné výnosy | 200 |
| Ost. soc. náklady | 40 | | |
| Odpisy | 66 | | |
| Ostatní náklady | 128 | Součet výnosů | 6 346 |
| Daň z příjmu | 77 | Hospodářský výsledek | - 395 |
| Celkem | 5 951 | Celkem | 5 951 |

Zpráva nezávislého auditora
o auditu účetní závěrky sestavené k 31.12.2013
v církevním zařízení
Farní charita Chrudim, IČ 43498485
se sídlem Chrudim I, Školní náměstí 56, PSČ 537 01
určená pro zakladatele zařízení

Provedla jsem audit přiložené účetní závěrky v církevním zařízení Farní charita Chrudim, která se skládá z rozvahy k 31.12.2013, výkazu zisku a ztráty za rok končící 31.12.2013 a přílohy této účetní závěrky, která obsahuje popis použitých podstatných účetních metod a další vysvětlující informace. Údaje o církevním zařízení Farní charita Chrudim jsou uvedeny v příloze této účetní závěrky.

Odpovědnost statutárního orgánu účetní jednotky za účetní závěrku

Statutární orgán církevního zařízení Farní charita Chrudim je odpovědný za sestavení účetní závěrky, která podává věrný a poctivý obraz v souladu s českými účetními předpisy, a za takový vnitřní kontrolní systém, který považuje za nezbytný pro sestavení účetní závěrky tak, aby neobsahovala významné (materiální) nesprávnosti způsobené podvodem nebo chybou.

Odpovědnost auditora

Mojí odpovědností je vyjádřit na základě mnou provedeného auditu výrok k této účetní závěrce. Audit jsem provedla v souladu se zákonem o auditorech, mezinárodními auditorskými standardy a souvisejícími aplikačními doložkami Komory auditorů České republiky. V souladu s těmito předpisy jsem povinna dodržovat etické požadavky a naplánovat a provést audit tak, abych získala přiměřenou jistotu, že účetní závěrka neobsahuje významné (materiální) nesprávnosti.

Audit zahrnuje provedení auditorských postupů k získání důkazních informací o částkách a údajích zveřejněných v účetní závěrce. Výběr postupů závisí na úsudku auditora, zahrnujícím i vyhodnocení rizik významné (materiální) nesprávnosti údajů uvedených v účetní závěrce způsobené podvodem nebo chybou. Při vyhodnocování těchto rizik auditor posoudí vnitřní kontrolní systém relevantní pro sestavení účetní závěrky podávající věrný a poctivý obraz. Cílem tohoto posouzení je navrhnout vhodné auditorské postupy, nikoli vyjádřit se k účinnosti vnitřního kontrolního systému účetní jednotky. Audit též zahrnuje posouzení vhodnosti použitých účetních metod, přiměřenosti účetních odhadů provedených vedením i posouzení celkové prezentace účetní závěrky.

Jsem přesvědčena, že důkazní informace, které jsem získala, poskytují dostatečný a vhodný základ pro vyjádření mého výroku.

Výrok auditora

Podle mého názoru účetní závěrka podává věrný a poctivý obraz aktiv a pasiv církevního zařízení Farní charita Chrudim k 31.12.2013 a nákladů a výnosů a výsledku jeho hospodaření za rok končící 31.12.2013 v souladu s českými účetními předpisy.

V Pardubicích dne 20. května 2014

Přílohy: Rozvaha k 31.12.2013
Výkaz zisku a ztráty k 31.12.2013
Příloha k účetní závěrce k 31.12.2013

Ing. Ivana Hubáčková
auditor, ev. č. KA ČR 2099



➤ Fotogalerie



koledníci TS 2013



sídlo Farní charity na Školním náměstí



práce v terénních službách



občanská poradna

Děkujeme, že nám pomáháte.



Farní charita Chrudim

Školní náměstí 56

537 01 Chrudim I

telefon: 469 622 953

e-mail: farni.charitacr@tiscali.cz

web: www.chrudim.charita.cz

IČO 43498485

DIČ CZ 43498485

číslo účtu: 6063338-524/0600 GE Money Bank