



# Výroční zpráva 2012

Farní charita Chrudim



## Motto

*„Lásky – caritas bude vždy potřeba, a to i v té nejspravedlivější společnosti. Neexistuje žádné spravedlivé státní uspořádání, jemuž by se podařilo to, aby služba lásky byla zbytečná. Ten, kdo se chce zbavit lásky, směřuje k tomu, že se zbaví člověka jakožto člověka. Vždy bude existovat utrpení, které volá po útěše a pomoci. Vždy bude existovat osamocenosť. Vždy se budou vyskytovat také situace materiálního nedostatku, v nichž je nezbytná pomoc jako výraz konkrétní lásky k bližnímu. Stát, který se chce starat o všechno a který všechno pohlcuje do sebe, se v posledním důsledku stává byrokratickou institucí, která není s to zajistit to nejdůležitější, co trpící člověk a člověk potřebuje, tedy osobní láskyplnou pomoc.“*

**Benedikt XVI.**  
**Deus caritas est**

*Vážení přátelé a příznivci charity,*

výroční zpráva je takovým průvodcem roční práce charity Chrudim, poskytuje mi prostor, abych zavzpomínala na uplynulý rok a zároveň poděkovala všem, kteří naši práci podporují. Toto ohlédnutí za uplynulým rokem je pro mě i potvrzením, že lidská solidarita nevymizela, že stále existuje ochota pomáhat všem, kteří se ocitli v nouzi.

Velmi důležitou událostí v loňském roce byla oslava 20. výročí vzniku charity Chrudim. K jubileu jsme připravili několik akcí, ale především jsme slavili se všemi současnými i bývalými zaměstnanci, kterým jsme tímto způsobem vyjádřili dík za vše, co pro charitu vykonali a vykonávají.

Zároveň děkuji také všem klientům, kteří se na nás obrací s důvěrou o pomoc a využívají opakovaně našich služeb a přeji jim, aby byli s charitní pomocí co nejvíce spokojeni i nadále. Děkuji P. Ing. Hebltovi za duchovní podporu a modlitby a všem, kteří nás finančně podporují.

**Dana Zelená**  
**ředitelka**

# Kdo jsme

Charitativní činnost byla vždy součástí života katolické církve. Nezisková organizace Farní charita Chrudim byla zřízena Diecézní katolickou charitou Hradec Králové k 1.9. 1992. Jsme právnická osoba.

„Caritas“ znamená „milosrdná láska“. Posláním naší organizace je proto pomáhat a sloužit potřebným lidem. V tomto se charita mnoho neliší od dalších organizací. Co by však mělo být pro charitu specifické, je motiv práce, kterou je láska k bližnímu dle přikázání Evangelia. Toto poslání se snažíme naplnit všemi svými silami.

Pomáháme všem bez ohledu na jejich příslušnost k rase, národnosti a náboženskému vyznání. Cílovou skupinou jsou tedy zejména lidé, kteří se ocitli v krizové nebo dlouhodobě nepříznivé životní situaci, lidé na okraji společnosti nebo ohrožení sociálním vyloučením, lidé nemocní, zdravotně postižení...

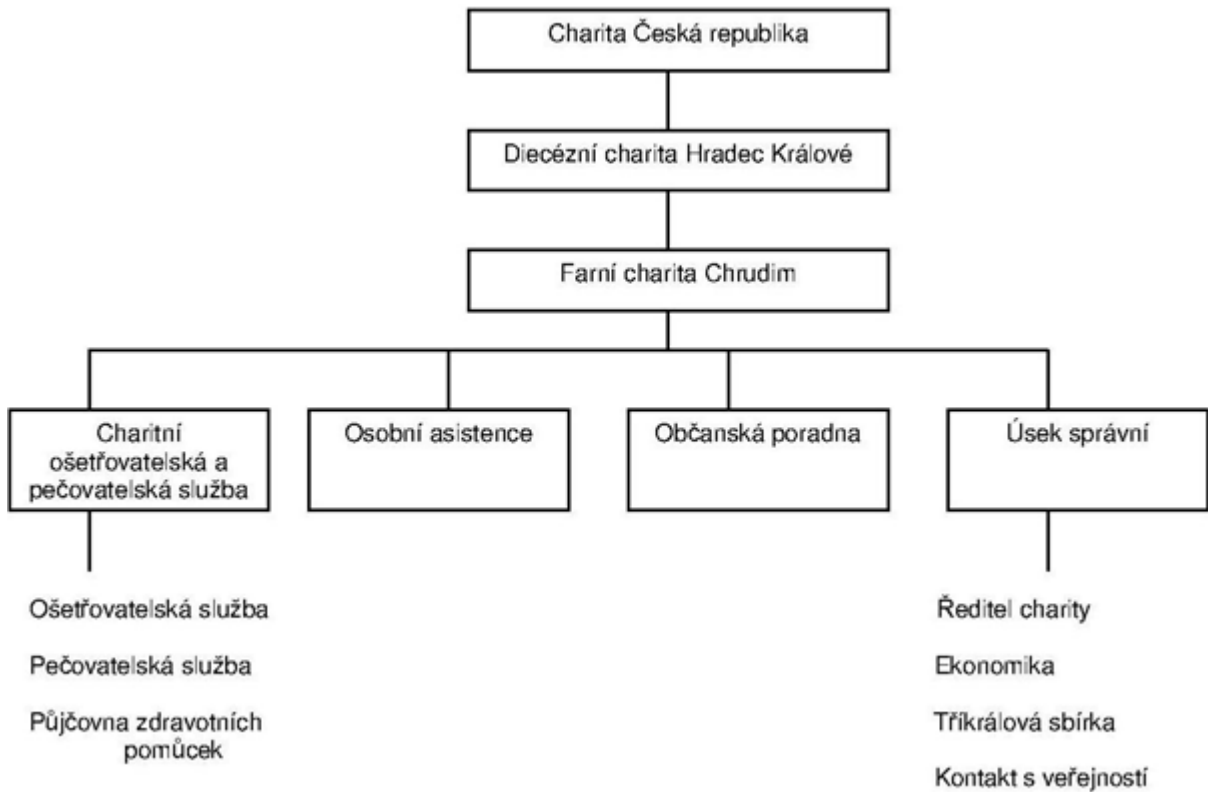
Farní charita Chrudim byla zaregistrována v Rejstříku právnických osob u Ministerstva kultury České republiky podle ustanovení § 22 odst. 1 zákona č. 308/1991 Sb. 30. října 1996. Jsme tedy samostatnou právnickou osobou s vlastní subjektivitou. Naše identifikační číslo je 43498485.

Statutárním orgánem Farní charity Chrudim je ředitel, který je zodpovědný za činnost a hospodaření charity, rozhoduje a jedná jejím jménem.



# Organizační schéma

## Organizační struktura



*Služby poskytujeme v následujících oblastech:*

- služba nemocným a starým lidem formou ošetrovatelské a pečovatelské služby v domácnosti klientů (Home Care)
- poskytování služeb lidem se zdravotním postižením
- sociální poradenství.

### *16. září - Oslavy 20. výročí založení Farní charity Chrudim*

Slavnostní den začal děkovnou bohoslužbou v arciděkanském kostele nanebevzetí Panny Marie, kterou celebroid pomocný biskup královehradecký Mons. Josef Kajnek.

Našimi vzácnými hosty byli starosta města Chrudim pan Mgr. Petr Řezníček a ředitel Diecézní charity Hradec Králové RNDr. Jiří Stejskal a všichni současní i bývalí pracovníci charity Chrudim.

Ve své promluvě Mons. Kajnek připomněl tradiční úlohu církve při pomáhání všem potřebným, a to na základě lásky k bližnímu. Zajímavým způsobem zmínil postavy některých světců, kteří naplňovali myšlenku pomoci a milosrdenství, a kteří by pro naši práci měli být stálou inspirací.





## *Vzpomínky pracovníků charity:*

Po listopadu 1989 jsem se jako lékař začala aktivně zajímat o možnost zlepšit podmínky pro umírající v našem zdravotnickém systému. Jinou možnost než založit nestátní organizaci pečující o umírající jsem neviděla, současně mi bylo jasné, že nejsou vhodné podmínky pro vznik lůžkového hospice. Sledovala jsem činnost Marie Svatošové na setkáních katolických lékařů, a když díky její iniciativě (nejen její-nepamatuji si na další osobnosti, které se v této věci angažovaly) vznikl model nestátních agentur domácí ošetrovatelské péče, rozhodla jsem se založit domácí ošetrovatelskou a pečovatelskou službu i v Chrudimi.

MUDr. Marie Blažková

Začátky byly plné nadšení, byly jsme čerstvě po kurzu blahoslavené Zdislavy v Pardubicích, Charitu podporoval stát a my jsme toužily pomáhat lidem. Ke klientům se chodilo pěšky nebo se jezdilo na kolech (naštěstí se naše služba omezovala jen na Chrudim). Dělal jsme práce ošetrovatelské i pečovatelské, sloužilo se o sobotách i nedělích, píchal se inzulin a převazovaly se a ošetřovaly letité bérčové vředy.

Často jsme byly jedinými osobami, které zprostředkovaly klientům kontakt s vnějším světem, osamělost těchto lidí byla bolestná. Byla jsem moc ráda, když i naším přispěním se rodina nemocného nebo postiženého člena dala dohromady a pomáhala nám o něj pečovat. Vždycky se dalo poznat, vládla-li v rodině harmonie a vzájemná pomoc, nebo nezám a pocit přítěže, kterou nemocný pro ni představoval.

Karla Břízová

Nejhezčí vzpomínky na práci v charitě se u mě váží úplně na její začátek. Na vyzvu MUDr. Svatošové z Prahy a za velkého úsilí MUDr. Blažkové tu v Chrudimi vznikla charitní ošetřovatelská a pečovatelská služba. Neměli jsme vůbec nic, jen velkou touhu a lásku pomáhat lidem, kteří to potřebují. Chodili jsme pěšky, později jsme jezdili na kolech. Scházeli jsme se 1x týdně na 2 hodiny na faře a jinak dle potřeby u nás doma či v terénu.

Od MUDr. Svatošové a MUDr. Tůmy ze Švýcarska se nám dostalo jak finanční, tak materiální pomoci.

Tvořili jsme výborný kolektiv, kdykoliv jsme byli připraveni pomoci potřebným.

Anežka Fiedlerová

Mám radost, že chrudimská charita stále pokračuje ve své krásné práci.

Zdeňka Řehořová



Posláním Charitní ošetrovatelské služby je poskytovat domácí zdravotní péči pacientům v Chrudimi a okolí na základě doporučení registrujícího praktického lékaře.

Cílem je udržet a podpořit zdraví pacienta, rozvoj jeho soběstačnosti, zmiřňovat utrpení nevyléčitelně nemocného člověka a zajištění klidného umírání.

Domácí péče zahrnuje odbornou zdravotní péči o klienta, která je vykonávána diplomovanými zdravotními sestrami v jeho domácím prostředí.



**Kontakt:**

Tel: 469 622 953  
604 789 359

Poskytování odborných zdravotnických úkonů v domácnosti klienta přispívá k lepší psychické pohodě nemocného a tím k urychlování uzdravovacího procesu. Jednotlivé úkony mají charakter diagnostický, preventivní, léčebný a edukační. K dispozici máme i rehabilitační sestru, která provádí rehabilitační cvičení ležících a špatně pohyblivých pacientů po operacích, po mozkových příhodách a pacientů s roztroušenou sklerózou.

Provádíme i domácí hospicovou péči. Všem, kteří se rozhodli pečovat o své blízké v terminální fázi choroby, pomáháme a ulehčujeme v jejich práci s těžce nemocným rodinným příslušníkem.

## **Kontakt:**

Tel: 469 622 953

604 789 359

Posláním Charitní pečovatelské služby je poskytovat komplex terénních sociálních služeb v domácnostech uživatelů, kteří se ocitli v nepříznivé životní situaci.

Cílem je poskytovat každému uživateli dle jeho individuálních potřeb, přání a představ na základě písemné dohody takové služby, které směřují v maximálně možné míře k samostatnému životu uživatele dle jeho zvyklostí v přirozeném prostředí, v kontaktu s rodinou a s možností využívat veřejné instituce.

Pečovatelky pomáhají potřebným v jejich vlastním sociálním prostředí zabezpečit základní životní potřeby např. přípravu a podání stravy a nápojů, zajistit chod domácnosti jako běžný úklid, nákupy, pochůzky,... Tím ulehčují rodinným příslušníkům v péči o jejich blízkého.



**Kontakt:**

Tel: 469 622 953  
604 789 359

# CHPS

(Charitní pečovatelská služba)

Charitní pečovatelskou službu zajišťují zkušené pečovatelky. Služby, které si klient objedná, hradí sám podle platné vyhlášky a ceníku Charity.

Propojením pečovatelské a ošetřovatelské služby je uživatelům umožněna komplexní péče v jejich domácím prostředí. Pečovatelské služby poskytujeme celoročně, sedm dní v týdnu.

Tuto péči – ošetřovatelskou a pečovatelskou poskytovalo:

5 zdravotních sester

6 pečovatelek

Projekt financuje MPSV, Pardubický kraj, město Chrudim, obec Tuněchody, obec Orel, obec Kočí, město Hrochův Týnec, Tříkrálová sbírka, dárci



## Kontakt:

Tel: 469 622 953

604 789 359

# CHOPS

(Charitní ošetřovatelská a pečovatelská služba)

*Do Farní charity Chrudim jsem nastoupila jako sociální pracovníce již před rokem. Spolupracuji a koordinuji činnost pečovatelek a osobních asistentů. Pečovatelská a asistenční služba je určena těm, kteří nejsou sami schopni zvládnout péči o sebe, či o svou domácnost.*

*Tato práce mě velmi těší, pokaždé když přijdu do domácnosti klienta a vidím jeho radost ve tváři z toho, že může být ve svém domácím prostředí, vím že tato práce má smysl. Klienti si naši pečovatelskou službu i osobní asistenci velmi chválí. S láskou mluví o našich pracovnících, které k nim docházejí. Pečovatelská služba je často velmi náročná a to nejen fyzicky, ale i psychicky. Naše pečovatelky tuto práci neberou jenom jako zaměstnání, ale především jako poslání, a to jim pomáhá v tom, aby se přenesly přes každodenní namáhavé činnosti a práci vykonávaly s radostí a láskou.*

*Bc. Ivana Breberová  
sociální pracovníce*

## **Kontakt:**

**Tel: 469 622 953  
604 789 359**

*Součástí této služby je i půjčovna podpůrných léčebných pomůcek:*

- ◆ mechanické vozíky
- ◆ WC pojízdné
- ◆ nástavce na WC
- ◆ klozetové křeslo stabilní
- ◆ sedačka do vany
- ◆ berle, francouzské hole
- ◆ polohovací postele
- ◆ polohovací postel elektrická
- ◆ antidekubitní matrace na lůžko
- ◆ bio lampa
- ◆ odsávačka
- ◆ chodítka
- ◆ stolek jídelní pojízdný.



**Kontakt:**  
Tel: 469 622 953  
604 789 359



Domácí péči poskytujeme nemocným a starým lidem. Celkem jsme v minulém roce pečovali o 155 uživatelů z Chrudimě a okolí. V roce 2012 bylo poskytnuto celkem:

ošetřovatelských výkonů	<b>26 212</b>
pečovatelských výkonů	<b>5 906</b>

Rozložení uživatelů podle věku:

VĚKOVÁ SKUPINA	MUŽI	ŽENY	CELKEM
do 65 let	11	19	30
do 70 let	37	65	102
do 75 let	20	22	42
do 80 let	10	21	31
do 85 let	11	14	25
do 90 let	7	9	16
nad 90 let	1	6	7
<b>CELKEM</b>	<b>97</b>	<b>156</b>	<b>253</b>

# Občanská poradna Chrudim

Posláním Občanské poradny Chrudim, která je zřízena farní charitou je poskytovat rady, informace a pomoc lidem, kteří jsou v nepříznivé sociální situaci nebo jim taková situace hrozí. Usilujeme o to, aby občané netrpěli neznalostí svých práv a povinností, neznalostí dostupných služeb nebo neschopností účinně vyjádřit své potřeby či hájit oprávněné zájmy. Je nezávislým místem bezplatné, důvěrné, diskrétní a nestranné pomoci.

Cílem občanské poradny je poskytovat lidem, kteří se dostali do nepříznivé životní situace, věcně správné informace a kontakty na jiná odborná pracoviště a být také jejich průvodcem po celou dobu obtíží.



**Kontakt:**  
Tel: 469 319 700

Pomáháme řešit jejich obtížnou situaci takovým způsobem, aby netrpěli nedostatečnou znalostí občanských práv a povinností nebo služeb, které jim jsou k dispozici. Posílit jejich důvěru v sebe a v to, že dokážou sami přispět k vyřešení svých problémů.

Občanská poradna Chrudim se také podílí na činnosti Asociace občanských poraden (AOP) a společně upozorňují příslušné státní a místní orgány na nedostatky legislativy a neřešené problémy občanů ve snaze ovlivnit vývoj politiky a sociálních služeb. Poradce je kompetentní pro výklad a interpretaci právních dokumentů, které souvisí s klientovým dotazem. Odborným garantem poskytovaných služeb je Asociace občanských poraden v Praze.

Poradna nabízí uživatelům také pomoc při orientaci v jejich problému, pomoc při rozhodování a dalším postupu řešení problému, pomůžeme klientovi s korespondencí včetně podkladů pro soudní řízení.

Poradna funguje podle čtyř zásadních principů:  
nezávislost, nestrannost, bezplatnost, diskretnost



**Kontakt:**  
Tel: 469 319 700

Naše poradenství v sobě slučuje část preventivní, směřující k odstraňování příčin a nepříznivých podmínek nebo k předcházení jejich vzniku, tak část nápravnou, která se snaží o řešení problému jednotlivce i jeho rodiny, popřípadě o zmírnění důsledků z nich vyplývajících.

Služby, které od nás můžete očekávat:

- služby pro příchozí – pohovor za účelem rozboru problému
- telefonické služby
- písemné odpovědi na dotazy (dopis, e-mail)
- asistenční služby (doprovod uživatele při jednání s úřady)
- referenční služby (odkaz na další odborná pracoviště)
- pomoc při sepisování právních podání

V případě, že uživatel naší služby je postižený, lze se domluvit i na schůzce v domácnosti uživatele.

Vyhodnocení projektu

Základním údajem je počet zodpovězených dotazů. Jeden uživatel může mít i několik dotazů nebo naopak uživatel může navštívit poradnu kvůli zodpovězení jednoho dotazu opakovaně. Počet dotazů je tedy údajem, který nejlépe odpovídá charakteru práce občanských poraden.



**Kontakt:**  
Tel: 469 319 700

## Občanská poradna v roce 2012

*Před časem navštívil naši poradnu starý muž, který byl na první pohled zdrcený svou životní situací, styděl se zpočátku o svém problému mluvit. Už jen to, že se odhodlal a přišel konzultovat svůj případ do občanské poradny pro něho muselo být těžké rozhodnutí.*

*Začal vyprávět svůj příběh, do ničeho jsme ho nenutili a dali jsme mu čas na získání důvěry v to, že mu chceme opravdu diskrétně pomoci.*

*Nyní už je v důchodu, téměř půl života se staral o nemocnou manželku. Děti neměli a nemá ani žádné blízké příbuzné. To, co stačili našetřit, spotřebovali na náklady léčení manželčiny nemoci, zvláště v poslední fázi jejího života. Se slzami v očích vzpomene, že paní mu před půl rokem zemřela.*

*Postupně mu nastaly finanční problémy, sám musí ze svého nevelkého důchodu hradit náklady na bydlení a na živobytí. Naneštěstí má ještě další peněžní závazky. Ještě s manželkou si vzali od banky půjčku, kterou spláceli již několik let. Nyní se opozdil se dvěma platbami a ihned mu přibyla smluvní pokuta a úroky. Aby alespoň pokutu uhradil, vzal si nebankovní půjčku. Neuvědomil si však, že tuto půjčku musí splácet každý týden.*

*Nyní nestačí svoje dluhy splácet, do budoucna nebude mít na nájem, hrozí mu exekuce. Ze své budoucnosti je zoufalý a bezradný.*

*I pro tohoto muže se řešení nakonec našlo. Na základě provedené analýzy jeho situace, možností, a ve smyslu insolvenčního zákona požádal s pomocí poradce soud o oddlužení. Svoje dluhy uhradí podle rozhodnutí soudu a zbyde mu na bydlení i živobytí a poslední část života může prožít důstojně.*

Bc. Hana Petrusová, vedoucí občanské poradny

**Kontakt:**  
Tel: 469 319 700

# Statistika

SOUHRNNÝ PŘEHLED	
Počet uživatelů	616
Počet dotazů	637
Počet konzultací	625
Druh uživatelů	55,8 % žen, 35,9 % muži 8,3 % více uživatelů

DRUH KONTAKTU	POČET KONTAKTŮ
Osobní návštěva	526
Telefon	73
E-mail, asistence, dopis	17



**Kontakt:**  
Tel: 469 319 700

## STATISTICKÉ TŘÍDĚNÍ DOTAZŮ PODLE OKRUHU PROBLÉMŮ

Občanské soudní řízení	36 %
Majetkoprávní vztahy	15 %
Rodina a mezilidské vztahy	11 %
Finanční a rozpočtová problematika	10 %
Bydlení	8 %
Ochrana spotřebitele	7 %
Trestní právo	1 %
Ostatní	22 %

## STATISTIKA ZAMĚSTNANCŮ ZAJIŠŤUJÍCÍ TENTO PROJEKT

Vedoucí poradny	1	0,1 úvazku
Poradci	2	1,4 úvazek
Právník	1	rámcová smlouva

Projekt Občanská poradna je financován z prostředků MPSV, Pardubického kraje, Města Chrudim a Tříkrálové sbírky.

**Kontakt:**  
Tel: 469 319 700

Posláním osobní asistence je terénní služba poskytovaná osobám, které mají sníženou soběstačnost z důvodu věku nebo zdravotního postižení, jejichž situace vyžaduje pomoc jiné fyzické osoby. Služba je poskytována 24 hodin, včetně sobot a nedělí, v přirozeném sociálním prostředí a při zajišťování činností, které uživatel potřebuje.

Cílem osobní asistence je poskytnout každému uživateli dle jeho přání a možností (na základě písemné smlouvy) takové služby, které vedou ke zlepšení kvality života člověka s postižením a podpoře jeho rodiny.

Uživatelům umožňujeme:

- bydlet ve svém bytě se svou vlastní rodinou
- využívat veřejných služeb
- navštěvovat kulturní akce dle výběru
- nakupovat v obchodech
- aktivně využívat volný čas



**Kontakt:**

Tel: 469 622 953



Osobní asistenční služba zahrnuje pomoc se zvládnutím běžných každodenních dovedností a úkonů, které by člověk dělal sám, nebýt zdravotního postižení nebo jiné znevýhodňující okolnosti. Cílová skupina jsou lidé nad 18 let s tělesným postižením a senioři.

Principy poskytované služby:

- nezávislost a samostatnost
- respektování práva na soukromí
- úcta k člověku
- flexibilita
- zajištění ochrany práv uživatele
- podpora návaznosti na další dostupné zdroje a spolupráce s rodinou

V roce 2012 jsme měli v péči 12 klientů, o které se staralo 8 osobních asistentů, kteří poskytli celkem:

výkony osobní asistence	<b>2 238</b>
počet návštěv	<b>1 760</b>

Tento projekt jsme mohli realizovat za podpory MPSV, Pardubického kraje, města Chrudim a Tříkrálové sbírky

**Kontakt:**  
Tel: 469 622 953

Ke křesťanským tradicím vždycky patřila i koleda.

Tříkrálová sbírka pořádaná Charitou ČR patří mezi největší sbírky v ČR. V Chrudimi a okolí je tato sbírka už několik let nedílnou součástí života farností, studentů chrudimského gymnázia a žáků ZŠ Husova.

Jako každý rok začátkem ledna 2012 Tříkráloví koledníci vyšli do ulic, aby lidem zazpívali, přinesli požehnání do domu a popřáli vše dobré do nového roku. Mnoho z vás projevilo svou štědrost a přispělo koledníkům do pokladniček. Díky vaší solidaritě můžete prostřednictvím Charity každý rok pomoci lidem v nouzi nejen v České republice, ale i v zahraničí – v roce 2012 jsme přispěli na koupi školního autobusu v Mansapuru a na další humanitární projekty v Indii.

*Celkem koledníci vybrali 523.901,- Kč. Z toho:*

- 65%** obdržela FCH Chrudim na projekty dle předem schváleného záměru
- 15%** celodíecézní projekty (např. podpora projektů v Indii, pomoc cizincům a uprchlíkům, nákup speciálních zdrav. pomůcek pro nemocné Huntingtonovou chorobou, přímá pomoc)
- 10%** humanitární pomoc do zahraničí organizovaná Charitou ČR
- 5%** celorepublikové projekty (např. vzdělávací a školící projekty)
- 5%** zákonem povolená režie sbírky



## Tříkrálová sbírka

Děkujeme všem , kteří nám pomáhali zorganizovat Tříkrálovou sbírku:

P. Ing. Jiří Heblt, P. Štefan Brinda, Mgr. Soňa Vtípilová, P. PhDr. Jiří Vojtěch Černý, P. Pavel Čtvrtečka, Ing. Petr Soukal, Zdena Kopčáková, Emilie Chocholoušková, Ing. Anna Nevrlá, Mgr. Marek Výborný, Hana Pavlasová, Marie Pražanová, Mgr. Marta Lederová, Josef Polenský, Iveta Šimonová, Věra Zemanová, MVDr. Josef Honzíček, Ing. Jan Beran, S. M. Terezie Burdová, OSF z Hoješina a Školské sestry ze Slatiňan.

Děkujeme také všem koledníkům, kteří se podíleli na Tříkrálové sbírce.



# Tříkrálová sbírka



# Akce

*Akce:*

*Duben* - Štrúdlování – charita Chrudim se připojila k celostátní akci Misijní štrúdlování – pracovnice charity napekly štrúdl a po nedělní mši jsme jej nabízely s prosbou o dar pro hladovějící. Celkem se vybralo 4.000,- Kč, které jsme zaslaly na účet Papežská misijní díla.



*Červen* – *červenec* – probíhala celková rekonstrukce charitních prostor – nové podlahy, osvětlení, výmalba všech prostor.



*Září* - prezident charity Mons. Suchár přijel na naši charitu pohovořit o její roli v dnešní společnosti a pracovnice charity představily jednotlivá střediska charity Chrudim a zároveň se také uskutečnila prohlídka charitních prostor.

*Říjen* – Veletrh informací – Charita Chrudim se společně s jinými organizacemi města Chrudim prezentovala na Veletrhu informací, kde jsme měli možnost informovat veřejnost o našich poskytovaných službách. Tato akce se konala v Kryptě Muzea barokních soch v Klášterních zahradách.



## Pečovatelská služba

Druh finančních prostředků	Celkový rozpočet
Neinvestiční prostředky	<b>1 444 164 Kč</b>
<b>provozní náklady celkem</b>	<b>370 848 Kč</b>
materiálové	89 762 Kč
energie	14 990 Kč
služby	113 519 Kč
cestovné	2 838 Kč
opravy, údržba	34 146 Kč
jiné provozní náklady	115 593 Kč
<b>mzdové náklady celkem</b>	<b>1 073 316 Kč</b>
mzdy	786 627 Kč
OON	30 235 Kč
ost.soc.náklady (odvody)	256 454 Kč



## Občanská poradna

Druh finančních prostředků	Celkový rozpočet
Neinvestiční prostředky	<b>838 548 Kč</b>
<b>provozní náklady celkem</b>	<b>241 243 Kč</b>
materiálové	17 462 Kč
energie	14 990 Kč
služby	116 849 Kč
cestovné	6 512 Kč
opravy, údržba	27 755 Kč
jiné provozní náklady	57 675 Kč
<b>mzdové náklady celkem</b>	<b>597 305 Kč</b>
mzdy	428 220 Kč
OON	21 500 Kč
ost.soc.náklady (odvody)	147 585 Kč



## Osobní asistence

<b>Druh finančních prostředků</b>	<b>Celkový rozpočet</b>
Neinvestiční prostředky	<b>1 1 401 383 Kč</b>
<b>provozní náklady celkem</b>	<b>219 714 Kč</b>
materiálové	21 715 Kč
energie	4 997 Kč
služby	70 932 Kč
cestovné	1 733 Kč
opravy, údržba	31 567 Kč
jiné provozní náklady	88 770 Kč
<b>mzdové náklady celkem</b>	<b>1 181 669 Kč</b>
mzdy	864 722 Kč
OON	8 185 Kč
ost.soc.náklady (odvody)	308 762 Kč





## Náklady a výnosy Farní charity za rok 2012 (v tis. Kč)

Náklady		Výnosy	
Spotřeba materiálu a energie	188	Tržby za služby	4 168
PHM	222	Dotace Pardubický kraj	585
Opravy	210	Město Chrudim	95
Cestovné	51	Dotace MPSV	991
Služby	514	Příspěvek od obcí	196
Mzdy	3 756	TS	345
Soc. pojištění	1 247	Přijaté příspěvky (dary)	36
Soc. náklady	125	Jiné výnosy	219
Ost. Soc. náklady	45		
Odpisy	99		
Ostatní náklady	168	<b>Součet výnosů</b>	<b>6 635</b>
Daň z příjmu	66	<b>HV</b>	<b>+ 56</b>
<b>Celkem</b>	<b>6 691</b>	<b>Celkem</b>	<b>6 691</b>

*Poděkování všem zaměstnancům a dobrovolníkům*

Vedení Farní charity Chrudim děkuje všem zaměstnancům  
FCH Chrudim a dobrovolníkům za vykonanou práci v roce 2012

*Poděkování všem dárcům, kteří v roce 2012 přispěli na naše  
projekty:*

Ministerstvo práce a sociálních věcí  
Pardubický kraj  
města Chrudim a Hrochův Týnec  
obce Tuněchody, Orel, Kočí  
a ostatním dárcům

**Zpráva nezávislého auditora**  
**o auditu účetní závěrky sestavené k 31.12.2012**  
**v církevním zařízení**  
**Farní charita Chrudim, IČ 43498485**  
**se sídlem Chrudim I, Školní náměstí 56, PSČ 537 01**  
**určená pro zakladatele zařízení**

Provedla jsem audit přiložené účetní závěrky v církevním zařízení Farní charita Chrudim, která se skládá z rozvahy k 31.12.2012, výkazu zisku a ztráty za rok končící 31.12.2012 a přílohy této účetní závěrky, která obsahuje popis použitých podstatných účetních metod a další vysvětlující informace. Údaje o církevním zařízení Farní charita Chrudim jsou uvedeny v příloze této účetní závěrky.

**Odpovědnost statutárního orgánu účetní jednotky za účetní závěrku**

Statutární orgán církevního zařízení Farní charita Chrudim je odpovědný za sestavení účetní závěrky, která podává věrný a poctivý obraz v souladu s českými účetními předpisy, a za takový vnitřní kontrolní systém, který považuje za nezbytný pro sestavení účetní závěrky tak, aby neobsahovala významné (materiální) nesprávnosti způsobené podvodem nebo chybou.

**Odpovědnost auditora**

Mojí odpovědností je vyjádřit na základě mnou provedeného auditu výrok k této účetní závěrce. Audit jsem provedla v souladu se zákonem o auditorech, mezinárodními auditorskými standardy a souvisejícími aplikačními doložkami Komory auditorů České republiky. V souladu s těmito předpisy jsem povinna dodržovat etické požadavky a naplánovat a provést audit tak, abych získala přiměřenou jistotu, že účetní závěrka neobsahuje významné (materiální) nesprávnosti.

Audit zahrnuje provedení auditorských postupů k získání důkazních informací o částkách a údajích zveřejněných v účetní závěrce. Výběr postupů závisí na úsudku auditora, zahrnujícím i vyhodnocení rizik významné (materiální) nesprávnosti údajů uvedených v účetní závěrce způsobené podvodem nebo chybou. Při vyhodnocování těchto rizik auditor posoudí vnitřní kontrolní systém relevantní pro sestavení účetní závěrky podávající věrný a poctivý obraz. Cílem tohoto posouzení je navrhnout vhodné auditorské postupy, nikoli vyjádřit se k účinnosti vnitřního kontrolního systému účetní jednotky. Audit též zahrnuje posouzení vhodnosti použitých účetních metod, přiměřenosti účetních odhadů provedených vedením i posouzení celkové prezentace účetní závěrky.

Jsem přesvědčena, že důkazní informace, které jsem získala, poskytují dostatečný a vhodný základ pro vyjádření mého výroku.

**Výrok auditora**

Podle mého názoru účetní závěrka podává věrný a poctivý obraz aktiv a pasiv církevního zařízení Farní charita Chrudim k 31.12.2012 a nákladů a výnosů a výsledku jeho hospodaření za rok končící 31.12.2012 v souladu s českými účetními předpisy.

V Pardubicích dne 19. dubna 2013

Přílohy: Rozvaha k 31.12.2012  
Výkaz zisku a ztráty k 31.12.2012  
Příloha k účetní závěrce k 31.12.2012



Ing. Ivana Hubáčková  
auditor, ev. č. KA ČR 2099

Farní charita Chrudim  
Školní náměstí 56  
Chrudim I

telefon, fax: 469 622 953

e-mail: [farni.charitacr@tiscali.cz](mailto:farni.charitacr@tiscali.cz)

web: [www.chrudim.charita.cz](http://www.chrudim.charita.cz)

IČO 43498485

DIČ CZ 43498485

Číslo účtu: **6063338-524/0600 GE Money Bank**