



# Výroční zpráva 2011

Farní charita Chrudim



## Motto

*„Lásky – caritas bude vždy potřeba, a to i v té nejspravedlivější společnosti. Neexistuje žádné spravedlivé státní uspořádání, jemuž by se podařilo to, aby služba lásky byla zbytečná. Ten, kdo se chce zbavit lásky, směřuje k tomu, že se zbaví člověka jakožto člověka. Vždy bude existovat utrpení, které volá po útěše a pomoci. Vždy bude existovat osamocenosť. Vždy se budou vyskytovat také situace materiálního nedostatku, v nichž je nezbytná pomoc jako výraz konkrétní lásky k bližnímu. Stát, který se chce starat o všechno a který všechno pohlcuje do sebe, se v posledním důsledku stává byrokratickou institucí, která není s to zajistit to nejdůležitější, co trpící člověk a člověk potřebuje, tedy osobní láskyplnou pomoc.“*

**Benedikt XVI.**  
**Deus caritas est**

*Vážení přátelé a příznivci charity,*

*ráda vám předkládám Výroční zprávu, ve které se můžete seznámit s činností charity v roce 2011. Tento rok jsme jako tradičně zahájili tříkrálovou sbírkou, která byla jako vždy úspěšná. Co se týče změn v naší charitě, náš tým byl posílen o novou pracovníci, která začala pracovat jako poradce v občanské poradně a do našeho kolektivu dobře „zapadla“.*

*Cíle naší práce jsou stále stejné – spokojený uživatel, pacient a na druhé straně dobrý kolektiv pracovníků, kteří si jsou vědomi své příslušnosti k charitě a kteří jsou ve své práci obětaví a umí vytvářet dobré vztahy s uživateli i se svými spolupracovníky.*

*Na tomto místě bych jako každoročně, chtěla poděkovat všem zaměstnancům. Bez jejich každodenní služby by mnoho našich spoluobčanů zůstalo bez pomoci, díky patří také P. Ing. Hebltovi, který se pravidelně zúčastňuje našich porad a duchovně nás doprovází, díky patří samozřejmě také všem, kteří nás finančně podporují.*

**Dana Zelená**  
ředitelka

## Kdo jsme

Charitativní činnost byla vždy součástí života katolické církve. Nezisková organizace Farní charita Chrudim byla zřízena Diecézní katolickou charitou Hradec Králové k 1.9. 1992. Jsme právnická osoba.

„Caritas“ znamená „milosrdná láska“. Posláním naší organizace je proto pomáhat a sloužit potřebným lidem. V tomto se charita mnoho neliší od dalších organizací. Co by však mělo být pro charitu specifické, je motiv práce, kterou je láska k bližnímu dle přikázání Evangelia. Toto poslání se snažíme naplnit všemi svými silami.

Pomáháme všem bez ohledu na jejich příslušnost k rase, národnosti a náboženskému vyznání. Cílovou skupinou jsou tedy zejména lidé, kteří se ocitli v krizové nebo dlouhodobě nepříznivé životní situaci, lidé na okraji společnosti nebo ohrožení sociálním vyloučením, lidé nemocní, zdravotně postižení...

Cílem pak je poskytování sociálních a zdravotních služeb tak, abychom jim pomohli překonat krizovou nebo dlouhodobě nepříznivou situaci, podporovali jejich nezávislost, soběstačnost a umožnili jim vést v maximální možné míře plnohodnotný život ve svém přirozeném prostředí.



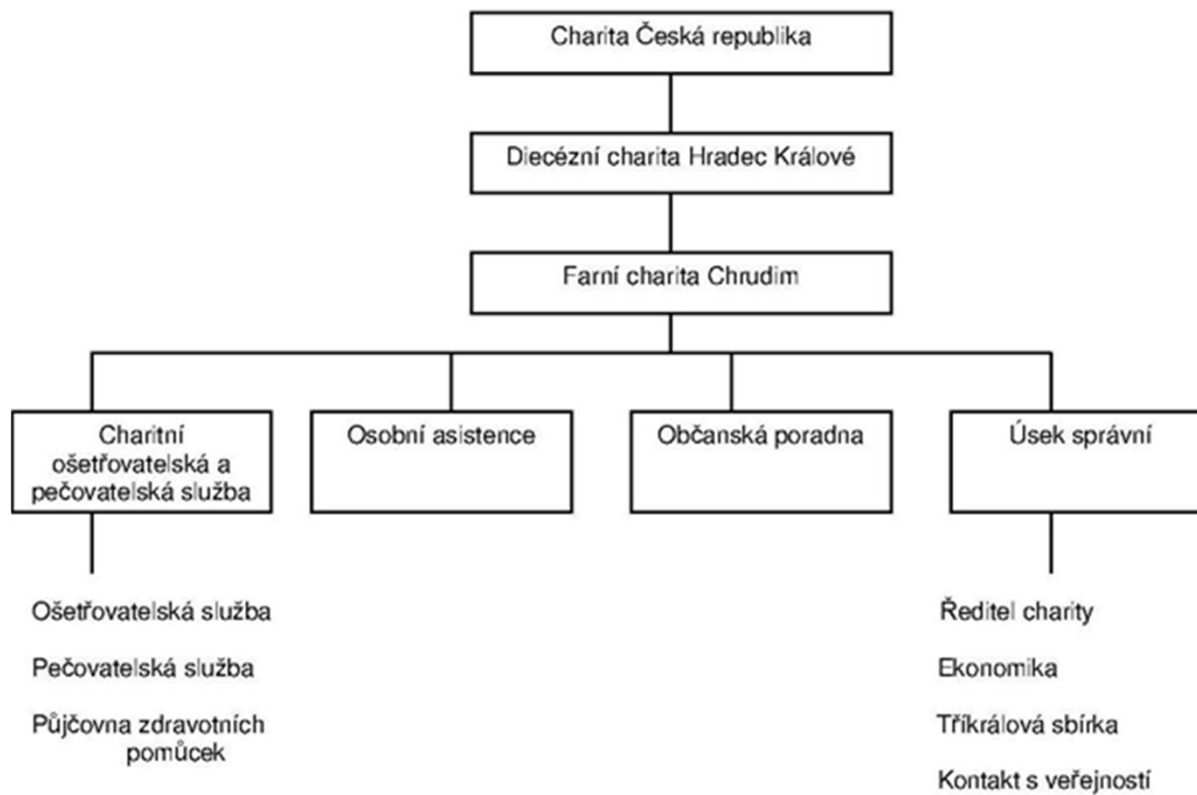
## Kdo jsme

Farní charita Chrudim byla zaregistrována v Rejstříku právnických osob u Ministerstva kultury České republiky podle ustanovení § 22 odst. 1 zákona č. 308/1991 Sb. 30. října 1996. Jsme tedy samostatnou právnickou osobou s vlastní subjektivitou. Naše identifikační číslo je 43498485.

Statutárním orgánem Farní charity Chrudim je ředitel, který je zodpovědný za činnost a hospodaření charity, rozhoduje a jedná jejím jménem.

# Organizační schéma

## Organizační struktura



*Služby poskytujeme v následujících oblastech:*

- služba nemocným a starým lidem formou ošetrovatelské a pečovatelské služby v domácnosti klientů (Home Care)
- poskytování služeb lidem se zdravotním postižením
- sociální poradenství.

Posláním Charitní ošetrovatelské služby je poskytovat domácí zdravotní péči pacientům v Chrudimi a okolí na základě doporučení registrujícího praktického lékaře.

Cílem je udržet a podpořit zdraví pacienta, rozvoj jeho soběstačnosti, zmiřovat utrpení nevyléčitelně nemocného člověka a zajištění klidného umírání.

Domácí péči, která v Chrudimi existuje od roku 1992 zabezpečuje naše charita v Chrudimi a přilehlých městech a obcích.

CHOS Chrudim pracuje na základě žádosti obvodního lékaře, nemocného nebo jeho rodiny o domácí ošetřování akutně i chronicky nemocných občanů, kteří by jinak byli hospitalizováni nebo umístěni v LDN.

Domácí péče zahrnuje odbornou zdravotní péči o klienta, která je vykonávána diplomovanými zdravotními sestrami v jeho domácím prostředí.



## **Kontakt:**

Tel: 469 622 953  
604 789 359



Poskytování odborných zdravotnických úkonů v domácnosti klienta přispívá k lepší psychické pohodě nemocného a tím k urychlování uzdravovacího procesu. Jednotlivé úkony mají charakter diagnostický, preventivní, léčebný a edukační. K dispozici máme i rehabilitační sestru, která provádí rehabilitační cvičení ležících a špatně pohyblivých pacientů po operacích, po mozkových příhodách a pacientů s roztroušenou sklerózou.

Zdravotní sestry se dále vzdělávají absolvováním dalších odborných kurzů.

Provádíme i domácí hospicovou péči. Všem, kteří se rozhodli pečovat o své blízké v terminální fázi choroby, pomáháme a ulehčujeme v jejich práci s těžce nemocným rodinným příslušníkem.

Spolupracujeme s praktickými lékaři, s lékaři v nemocnici, LDN a na základě jejich indikace je tato odborná péče poskytována všem bez rozdílu věku, rasy, pohlaví, náboženské a politické orientace.

## **Kontakt:**

Tel: 469 622 953  
604 789 359

**CHOS**  
(Charitní ošetrovatelská služba)



**Kontakt:**  
Tel: 469 622 953  
604 789 359

Posláním Charitní pečovatelské služby je poskytovat komplex terénních sociálních služeb v domácnostech uživatelů, kteří se ocitli v nepříznivé životní situaci.

Pomáhat seniorům a osobám se sníženou soběstačností ulehčit jejich složitou životní situaci způsobenou nemocí, zdravotním omezením či vysokým věkem a zabezpečit jim prožití důstojného života ve svém přirozeném prostředí.

Cílem je poskytovat každému uživateli dle jeho individuálních potřeb, přání a představ na základě písemné dohody takové služby, které směřují v maximálně možné míře k samostatnému životu uživatele dle jeho zvyklostí v přirozeném prostředí, v kontaktu s rodinou a s možností využívat veřejné instituce.

Pečovatelky pomáhají potřebným v jejich vlastním sociálním prostředí zabezpečit základní životní potřeby např. přípravu a podání stravy a nápojů, zajistit chod domácnosti jako běžný úklid, nákupy, pochůzky,... Tím ulehčují rodinným příslušníkům v péči o jejich blízkého.



### **Kontakt:**

Tel: 469 622 953  
604 789 359

Charitní pečovatelskou službu zajišťují zkušené pečovatelky, které vykonávají jednotlivé úkony v domácnosti klienta na základě smlouvy mezi uživatelem a poskytovatelem. Služby, které si klient objedná, hradí sám podle platné vyhlášky a ceníku Charity.

Propojením pečovatelské a ošetřovatelské služby je uživatelům umožněna komplexní péče v jejich domácím prostředí. Pečovatelské služby poskytujeme celoročně, sedm dní v týdnu.

Tuto péči – ošetřovatelskou a pečovatelskou poskytovalo:

5 zdravotních sester  
4 pečovatelky

Projekt financuje MPSV, Pardubický kraj, město Chrudim, obec Tuněchody, obec Orel, obec Kočí, město Hrochův Týnec, Tříkrálová sbírka



**Kontakt:**

Tel: 469 622 953  
604 789 359

# CHOPS

(Charitní ošetrovatelská a pečovatelská služba)



**Kontakt:**  
Tel: 469 622 953  
604 789 359



*Součástí této služby je i půjčovna podpurných léčebných pomůcek:*

- ◆ mechanické vozíky
- ◆ WC pojízdné
- ◆ nástavce na WC
- ◆ klozetové křeslo stabilní
- ◆ sedačka do vany
- ◆ berle, francouzské hole
- ◆ polohovací postele
- ◆ polohovací postel elektrická
- ◆ antidekubitní matrace na lůžko
- ◆ bio lampa
- ◆ odsávačka
- ◆ chodítka
- ◆ stolek jídelní pojízdný.



**Kontakt:**

Tel: 469 622 953  
604 789 359

Domácí péči poskytujeme nemocným a starým lidem. Celkem jsme v minulém roce pečovali o 155 uživatelů z Chrudimě a okolí. V roce 2011 bylo poskytnuto celkem:

Ošetřovatelských výkonů	<b>24 368</b>
Pečovatelských výkonů	<b>6 215</b>

Rozložení uživatelů podle věku

VĚKOVÁ SKUPINA	MUŽI	ŽENY	CELKEM
do 65 let	6	12	18
do 70 let	8	11	19
do 75 let	11	8	19
do 80 let	9	16	25
do 85 let	15	22	37
do 90 let	6	26	32
nad 90 let	0	5	5
<b>CELKEM</b>	<b>55</b>	<b>100</b>	<b>155</b>

# Občanská poradna

Chrudim

Posláním Občanské poradny Chrudim, která je zřízena farní charitou je poskytovat rady, informace a pomoc lidem, kteří jsou v nepříznivé sociální situaci nebo jim taková situace hrozí. Usilujeme o to, aby občané netrpěli neznalostí svých práv a povinností, neznalostí dostupných služeb nebo neschopností účinně vyjádřit své potřeby či hájit oprávněné zájmy. Je nezávislým místem bezplatné, důvěrné, diskrétní a nestranné pomoci.

Občanská poradna Chrudim je místem kam se mohou obrátit všichni lidé, bez rozdílu věku, barvy pleti, vzdělání, vyznání a politické či sexuální orientace. Poskytujeme zdarma rady a informace zejména v oblastech sociální problematiky, pracovně-právních vztahů, bydlení, rodinné problematiky, mezilidských vztahů ...

Cílem občanské poradny je poskytovat lidem, kteří se dostali do nepříznivé životní situace, věcně správné informace a kontakty na jiná odborná pracoviště a být také jejich průvodcem po celou dobu obtíží.



**Kontakt:**

Tel: 469 319 700



Pomáháme řešit jejich obtížnou situaci takovým způsobem, aby netrpěli nedostatečnou znalostí občanských práv a povinností nebo služeb, které jim jsou k dispozici. Posílit jejich důvěru v sebe a v to, že dokážou sami přispět k vyřešení svých problémů.

Občanská poradna Chrudim se také podílí na činnosti Asociace občanských poraden (AOP) a společně upozorňují příslušné státní a místní orgány na nedostatky legislativy a neřešené problémy občanů ve snaze ovlivnit vývoj politiky a sociálních služeb. Poradce je kompetentní pro výklad a interpretaci právních dokumentů, které souvisí s klientovým dotazem. Odborným garantem poskytovaných služeb je Asociace občanských poraden v Praze.

Poradna nabízí uživatelům také pomoc při orientaci v jejich problému, pomoc při rozhodování a dalším postupu řešení problému, pomůžeme klientovi s korespondencí včetně podkladů pro soudní řízení.

Poradna funguje podle čtyř zásadních principů:  
nezávislost, nestrannost, bezplatnost, diskrétnost



**Kontakt:**  
Tel: 469 319 700

Naše poradenství v sobě slučuje část preventivní, směřující k odstraňování příčin a nepříznivých podmínek nebo k předcházení jejich vzniku, tak část nápravnou, která se snaží o řešení problému jednotlivce i jeho rodiny, popřípadě o zmírnění důsledků z nich vyplývajících.

Služby, které od nás můžete očekávat:

- služby pro příchozí – pohovor za účelem rozboru problému
- telefonické služby
- písemné odpovědi na dotazy (dopis, e-mail)
- asistenční služby (doprovod uživatele při jednání s úřady)
- referenční služby (odkaz na další odborná pracoviště)
- pomoc při sepisování právních podání

V případě, že uživatel naší služby je postižený, lze se domluvit i na schůzce v domácnosti uživatele.

Vyhodnocení projektu

Základním údajem je počet zodpovězených dotazů. Jeden uživatel může mít i několik dotazů nebo naopak uživatel může navštívit poradnu kvůli zodpovězení jednoho dotazu opakovaně. Počet dotazů je tedy údajem, který nejlépe odpovídá charakteru práce občanských poraden.



**Kontakt:**

Tel: 469 319 700

## Občanská poradna Chrudim

V Občanské poradně Farní charity Chrudim se snažím využít svých odborných znalostí z oblasti práva a dále pak svých celoživotních zkušeností práce s lidmi v oblasti komunikace. Mým každodenním credem při práci s klienty je skutečnost, že přišli na místo, kde je někdo pozorně a empaticky vyslechne a kde se budou cítit i přes své momentální problémy a obtíže bezpečně. Že jejich problém či obtížnou životní situaci nevidíme, jako jejich osobní selhání ale především výzvu k hledání možného dalšího řešení.

Smysl své práce vidím osobním posunu klienta. Do Občanské poradny přichází obtížen problémy, které neumí řešit a úplně vše se mu zdá být zbytečné. Po necelé hodině konzultace sám klient vidí možnosti nápravy, dalšího postupu a především sám získává novou sílu a odhodlání svoji situaci úspěšně řešit.

Za poradnu: Hana Petrusová



**Kontakt:**  
Tel: 469 319 700

## Statistika

### SOUHRNNÝ PŘEHLED

Počet uživatelů	605
Počet dotazů	637
Počet konzultací	656
Druh uživatelů	55,6 % žen, 36,3 % muži 8,1 % více uživatelů

### DRUH KONTAKTU

### POČET KONTAKTŮ

Osobní návštěva	518
Telefon	70
E-mail, asistence, dopis	17



**Kontakt:**  
Tel: 469 319 700

STATISTICKÉ TŘÍDĚNÍ DOTAZŮ PODLE OKRUHU PROBLÉMŮ	
Občanské soudní řízení	23 %
Pracovněprávní vztahy	16 %
Finanční a rozpočtová problematika	13 %
Majetkoprávní vztahy a náhrada škody	11 %
Bydlení	9 %
Rodina a mezilidské vztahy	4 %
Trestní právo	1 %
Ostatní	23 %

STATISTIKA ZAMĚSTNANCŮ ZAJIŠŤUJÍCÍ TENTO PROJEKT		
Vedoucí poradny	1	0,1 úvazku
Poradci	2	1,1 úvazku
Právník	1	DPP

Projekt Občanská poradna je financován z prostředků MPSV, Pardubického kraje, Města Chrudim a Tříkrálové sbírky.

**Kontakt:**  
Tel: 469 319 700

## Osobní asistence

Posláním osobní asistence je terénní služba poskytovaná osobám, které mají sníženou soběstačnost z důvodu věku nebo zdravotního postižení, jejichž situace vyžaduje pomoc jiné fyzické osoby. Služba je poskytována 24 hodin, včetně sobot a nedělí, v přirozeném sociálním prostředí a při zajišťování činností, které uživatel potřebuje.

Cílem osobní asistence je poskytnout každému uživateli dle jeho přání a možností (na základě písemné smlouvy) takové služby, které vedou ke zlepšení kvality života člověka s postižením a podpoře jeho rodiny.

Uživatelům umožňujeme:

bydlet ve svém bytě se svou vlastní rodinou  
využívat veřejných služeb  
navštěvovat kulturní akce dle výběru  
nakupovat v obchodech  
aktivně využívat volný čas



**Kontakt:**

Tel: 469 622 953

Osobní asistenční služba zahrnuje pomoc se zvládnutím běžných každodenních dovedností a úkonů, které by člověk dělal sám, nebýt zdravotního postižení nebo jiné znevýhodňující okolnosti. Cílová skupina jsou lidé nad 18 let s tělesným postižením a senioři.

Principy poskytované služby:

- nezávislost a samostatnost
- respektování práva na soukromí
- úcta k člověku
- flexibilita
- zajištění ochrany práv uživatele
- podpora návaznosti na další dostupné zdroje a spolupráce s rodinou

V roce 2011 jsme měli ve své péči 10 tělesně postižených, o které se staralo 5 osobních asistentů, kteří vykonali u uživatelů 2 194 výkonů  
a 1 311 návštěv

Tento projekt jsme mohli realizovat za podpory MPSV, Pardubického kraje, města Chrudim a Tříkrálové sbírky

**Kontakt:**

Tel: 469 622 953

## Tříkrálová sbírka

Ke křesťanským tradicím vždycky patřila i koleda

Tříkrálová sbírka pořádaná Charitou patří mezi největší sbírky v ČR.

V Chrudimi a okolí je tato sbírka už několik let nedílnou součástí života farností, studentů chrudimského gymnázia a žáků ZŠ Husova.

V roce 2011 koledníci vykoledovali celkem 506 540,- Kč.

Z toho 65 % obdržela FCH Chrudim

Děkujeme všem , kteří nám pomáhali zorganizovat Tříkrálovou sbírku:

P. Ing. Jiří Heblt, P. Tomáš Kvasnička, P. PhDr. Jiří Vojtěch Černý,  
P. Antonín Brychta, P. Pavel Čtvrtečka, P. Ing. Arnošt Vidourek,  
Ing. Petr Soukal, Zdena Kopčáková, Emilie Chocholoušková,  
Ing. Anna Nevrlá, Mgr. Marek Výborný, Hana Pavlasová,  
Marie Pražanová, Mgr. Marta Lederová, Josef Polenský,  
Iveta Šimonová, Věra Zemanová, MVDr. Josef Honzíček,  
Ing. Jan Beran, Kamila Fantová, s. Terezie Burdová z Hoješína a Školské sestry ze Slatiňan

Děkujeme také všem koledníkům, kteří se podíleli na Tříkrálové sbírce





### *Příběh tříkrálové sbírky*

V letošním roce jsem při tříkrálové sbírce měla ve skupince tři chlapce mladšího školního věku. Chlapce koledování velice bavilo, v každém domě, kde nám otevřeli, krásně přezpívali patřičnou tříkrálovou koledu o putování do Betléma a o přání všeho dobrého a požehnání pro dům. Po cestě se kluci živě zajímali o to, co je to charita a pomoc potřebným a pro koho jsou určeny peníze, které sbírají do pokladniček a co se za ně pořídí, či komu budou věnovány. Lidé na venkově jsou štedří. Darují částku do pokladničky a také podarují malé koledníky nějakou sladkostí nebo ovocem. Stalo se, že v jednom domě paní usoudila, že sladkostí mají děti v tomto období nadbytek a poté, co vhodila peníze do pokladničky, podarovala mincí i každého z koledníků se slovy: „Hoši, to je pro vás, něco si kupte.“ A pak se stalo něco neočekávaného a krásného. Chlapci se otočili a aniž by se domluvili, v okamžiku vhodili každý svoji minci do pokladničky. Měla jsem radost, ale přece jen jsem se pokusila namítnout, že ty peníze byly určeny pro ně. Nejstarší kluk se na mne podíval krásnýma, bezelstnýma, dětskýma očima, ve kterých bylo také něco dospěle vážného a povídá: „Já nemám ne-dostatek, rád ty peníze dávám na charitu.“ A druzí dva přisvědčili. Docela mi to vzalo dech a první, co mne napadlo, bylo - díky Bohu za rodiče těchto dětí a jejich výchovu k lásce k bližnímu. Jak se tak v obci známe, troufám si říci, že tito kluci určitě nemají nadbytek a luxus materiálního charakteru a jejich rodiče musí denně usilovně pracovat, aby zabezpečili rodinu. Přesto jsou bohatí. Mají tátu a mámu, kteří je milují a kteří se jim plně věnují, mají babičku a dědu, které ne-vidí jen občas a kteří na ně mají vždy čas. Mají sourozence a kamarády se kterými tráví nejkrásnější část života – svoje dětství, které je plné lásky, kterou jim věnují jejich nejbližší. A tak jsou vlastně velice bohatí, žijí v lásce a učí se lásce k bližnímu, ke svému okolí. A v tom je, myslím, naše veliká naděje do budoucna.



## Tříkrálová sbírka

NÁKLAD	VYÚČTOVÁNÍ
Pomůcky (pol. lůžko, matrace, vozík, chodítka)	13 534
Provozní náklady PS (kanc. potřeby, právní služby...)	167 217
Provozní náklady OP (poplatek AOP, kanc. potřeby ...)	120 000
Finanční výpomoc pro sociálně slabé rodiny	13 960
Školní autobus v Indii	16 463
<b>CELKEM</b>	<b>331 174</b>

# Tříkrálová sbírka



## Akce

V úterý 1. února byla ve Výstavní síni Vodních zdrojů v Chrudimi zahájena mezinárodní výstava obrazů osob s mentálním postižením z Diecézní charity Würzburg-Eisingen (Německo) a z Oblastní charity Polička. Vernisáže výstavy s názvem „Barevné doteky“ se zúčastnilo více než 40 návštěvníků. Po vernisáži následovala přednáška ředitelky charity Dany Zelené a prezidenta charity P. Josefa Suchára.



V prosinci jsme s našimi kněžími a pastorační asistentkou pozvali žáky 8. a 9. tříd a v nové společenské místnosti jim vyprávěli o křesťanském poselství Vánoc, třech králích a charitě. Žáci i učitelé celou akci vnímali pozitivně, mnohdy se rozvinula i zajímavá debata...



## Pečovatelská služba

Druh finančních prostředků	Celkový rozpočet
Neinvestiční prostředky	1 441 178 Kč
<b>provozní náklady celkem</b>	<b>332 188 Kč</b>
materiálové	87 710 Kč
energie	11 981 Kč
služby	116 563 Kč
cestovné	2 345 Kč
opravy, údržba	28 476 Kč
jiné provozní náklady	85 113 Kč
<b>mzdové náklady celkem</b>	<b>1 108 990 Kč</b>
mzdy	753 662 Kč
OON	51 640 Kč
ost.soc.náklady (odvody)	303 688 Kč



Občanská poradna

Druh finančních prostředků	Celkový rozpočet
Neinvestiční prostředky	<b>662 913 Kč</b>
<b>provozní náklady celkem</b>	<b>185 118 Kč</b>
materiálové	16 539 Kč
energie	11 981 Kč
služby	112 399 Kč
cestovné	1 305 Kč
opravy, údržba	7 684 Kč
jiné provozní náklady	35 210 Kč
<b>mzdové náklady celkem</b>	<b>477 795 Kč</b>
mzdy	333 760 Kč
OON	13 920 Kč
ost.soc.náklady (odvody)	130 115 Kč



## Osobní asistence

Druh finančních prostředků	Celkový rozpočet
Neinvestiční prostředky	<b>1 092 998 Kč</b>
<b>provozní náklady celkem</b>	<b>143 593 Kč</b>
materiálové	37 081 Kč
energie	3 994 Kč
služby	64 730 Kč
cestovné	1 561 Kč
opravy, údržba	6 669 Kč
jiné provozní náklady	29 558 Kč
<b>mzdové náklady celkem</b>	<b>949 405 Kč</b>
mzdy	666 920 Kč
OON	7 750 Kč
ost.soc.náklady (odvody)	274 735 Kč



Náklady a výnosy Farní charity za rok 2011  
(v tis. Kč)

Náklady		Výnosy	
Spotřeba materiálu a energie	208	Tržby za služby	3986
PHM	231	Dotace Pardubický kraj	630
Opravy	107	Město Chrudim	100
Cestovné	41	Dotace MPSV	938
Služby	493	Příspěvek od obcí	203
Mzdy	3 421	TS	331
Soc. pojištění	1 122	Přijaté příspěvky (dary)	58
Soc. náklady	120	Jiné výnosy	11
Ost. Soc. náklady	47		
Odpisy	91		
Ostatní náklady	159	<b>Součet výnosů</b>	<b>6 257</b>
Daň z příjmu	73	<b>HV</b>	<b>-144</b>
<b>Celkem</b>	<b>6 113</b>	<b>Celkem</b>	<b>6 133</b>



*Poděkování všem zaměstnancům a dobrovolníkům*

Vedení Farní charity Chrudim děkuje všem zaměstnancům  
FCH Chrudim a dobrovolníkům za vykonanou práci v roce 2011

*Poděkování všem dárcům, kteří v roce 2011 přispěli na naše  
projekty:*

Ministerstvo práce a sociálních věcí  
Pardubický kraj  
města Chrudim a Hrochův Týnec  
obce Tuněchody, Orel, Kočí  
a ostatním dárcům



# ADUKO s.r.o.



Cj: 11041/505/12

**Zpráva nezávislého auditora**  
**o auditu účetní závěrky sestavené k 31.12.2011**  
**v církevním zařízení**  
**Farní charita Chrudim, IČ 43498485**  
**se sídlem Chrudim I, Školní náměstí 56, PSČ 537 01**  
**určená pro zakladatele zařízení**

Provedli jsme audit přiložené účetní závěrky v církevním zařízení Farní charita Chrudim, která se skládá z rozvahy k 31.12.2011, výkazu zisku a ztráty za rok končící 31.12.2011 a přílohy této účetní závěrky, která obsahuje popis použitých podstatných účetních metod a další vysvětlující informace. Údaje o církevním zařízení Farní charita Chrudim jsou uvedeny v příloze této účetní závěrky.

**Odpovědnost statutárního orgánu účetní jednotky za účetní závěrku**

Statutární orgán církevního zařízení Farní charita Chrudim je odpovědný za sestavení účetní závěrky, která podává věrný a poctivý obraz v souladu s českými účetními předpisy, a za takový vnitřní kontrolní systém, který považuje za nezbytný pro sestavení účetní závěrky tak, aby neobsahovala významné (materiální) nesprávnosti způsobené podvodem nebo chybou.

**Odpovědnost auditora**

Naší odpovědností je vyjádřit na základě našeho auditu výrok k této účetní závěrce. Audit jsme provedli v souladu se zákonem o auditorech, mezinárodními auditorskými standardy a souvisejícími aplikačními doložkami Komory auditorů České republiky. V souladu s těmito předpisy jsme povinni dodržovat etické požadavky a naplánovat a provést audit tak, abychom získali přiměřenou jistotu, že účetní závěrka neobsahuje významné (materiální) nesprávnosti.

Audit zahrnuje provedení auditorských postupů k získání důkazních informací o částkách a údajích zveřejněných v účetní závěrce. Výběr postupů závisí na úsudku auditora, zahrnujícím i vyhodnocení rizik významné (materiální) nesprávnosti údajů uvedených v účetní závěrce způsobené podvodem nebo chybou. Při vyhodnocování těchto rizik auditor posoudí vnitřní kontrolní systém relevantní pro sestavení účetní závěrky podávající věrný a poctivý obraz. Cílem tohoto posouzení je navrhnout vhodné auditorské postupy, nikoli vyjádřit se k účinnosti vnitřního kontrolního systému účetní jednotky. Audit též zahrnuje posouzení vhodnosti použitých účetních metod, přiměřenosti účetních odhadů provedených vedením i posouzení celkové prezentace účetní závěrky.

Jsme přesvědčeni, že důkazní informace, které jsme získali, poskytují dostatečný a vhodný základ pro vyjádření našeho výroku.

**Výrok auditora**

Podle našeho názoru účetní závěrka podává věrný a poctivý obraz aktiv a pasiv církevního zařízení Farní charita Chrudim k 31.12.2011 a nákladů a výnosů a výsledku jeho hospodaření za rok končící 31.12.2011 v souladu s českými účetními předpisy.

V Pardubicích dne 19. března 2012

Přílohy: Rozvaha k 31.12.2011  
Výkaz zisku a ztráty k 31.12.2011  
Příloha k účetní závěrce k 31.12.2011



Ing. Ivana Hubáčková  
auditor, ev. č. KA ČR 2099  
jednatel společnosti

Sídlo: 17. listopadu 237, 530 02 Pardubice \* Tel., Záz., Fax: 466 511 696, 466 511 329  
Společnost zapsána v OR u Krajského soudu v Hradci Králové, oddíl C, vložka 16020.  
IČ: 259 37 332 - DIČ: CZ259 37 332 osvědčení KAČR č. 349 www.aduko.cz  
Společnost je držitelem certifikátu SŘJ dle normy ISO 9001:2000 od NQA Ltd., UK.

Farní charita Chrudim  
Školní náměstí 56  
Chrudim I

telefon, fax: 469 622 953

e-mail: [farni.charitacr@tiscali.cz](mailto:farni.charitacr@tiscali.cz)

web: [www.chrudim.charita.cz](http://www.chrudim.charita.cz)

IČO 43498485

DIČ CZ 43498485

Číslo účtu: **6063338-524/0600 GE Money Bank**